

Fredningsforslag i Varde kommune

# Nørholm Vildmark

Udarbejdet af Danmarks Naturfredningsforening og Varde Kommune, juni 2026



Danmarks  
Naturfrednings  
forening



Varde  
Kommune

Danmarks Naturfredningsforening • Masnedøgade 20 • 2100 København Ø • Tlf. 39 17 40 00 • dn@dn.dk • [www.dn.dk](http://www.dn.dk)

Dato:

Sagsbehandler i Danmarks Naturfredningsforening: Birgitte Bang Ingrisich, [bbi@dn.dk](mailto:bbi@dn.dk), 61691822

Sagsbehandler i Varde Kommune: Mette Lauridsen, [mele@varde.dk](mailto:mele@varde.dk), 79947727

Fredningsnævnet for Syddjylland, nordlig del  
c/o Retten i Kolding  
Kolding Åpark 11  
6000 Kolding

Forslag til fredning af Nørholm Vildmark

Indholdsfortegnelse:

1. Baggrunden for forslaget	side 3
2. Fredningsforslagets afgrænsning	side 4
3. Beskrivelse af fredningsområdet	side 4
4. Frednings- og planlægningsmæssige forhold	side 14
5. Forslag til fredningsbestemmelser	side 16

Bilag:

Bilag 1: Areal- og lodsejerliste

Bilag 2: Budgetoverslag

Bilag 3: Myndighedens bemærkninger til budgetoverslaget

Bilag 4: Screeningsnotat

Kortbilag:

Kortbilag 1: Fredningskort i 1:5.000 og oversigtskort i 1:50.000

Danmarks Naturfredningsforening og Varde Kommune fremsætter hermed i henhold til Naturbeskyttelseslovens § 36, jf. § 33 stk.3, forslag til fredning af Nørholm Vildmark i Varde kommune, i alt 346 ha. Arealet ejes af Hempel Fonden.

## 1. Baggrunden for forslaget

Nørholm Vildmark (tidligere Nørholm Hede) er et større naturområde i den østlige del af Varde kommune. Indtil for nogle årtier siden var området stort set hede, som da det for mere end 100 år siden blev fredet. Fredningen havde oprindeligt til formål at beskytte heden. I dag har indvandring af træer og buske skabt et delvist skovlignende mosaiklandskab med partier af lysåbne flader og vådere områder, hvor hedevegetation dog fortsat trives,

Nørholm Vildmark ligger på en smeltevandsslette i tilknytning til Varde Å. Vegetationen er i dag en mosaik af hede med lyng, revling og græsser, afbrudt af mindre vådområder, tilgroede klitter og en del træer. Kombinationen af tør hede, våd hede, overdrev og små moser giver området en høj biologisk variation og et stort potentiale for biodiversitet.

Området er et klassisk vestjysk hedelandskab med stor naturhistorisk og videnskabelig værdi. Siden 1921 har forskere fulgt den naturlige tilgroning på heden, hvilket gør området til et vigtigt referenceområde for studier af vegetation og landskabsudvikling.

I 1913 blev området fredet ved en privat servitut efter ønske fra den daværende ejer Ingeborg Kristiane Rosenørn-Theilmann. Dengang som Nørholm Hede. Det var før den første naturfredningslov, som kom i 1917. Påtaleretten er tillagt justitsministeriet efter indstilling enten fra universitetets professor ordinarius i botanik eller fra forstanderen for statens forstlige forsøgsvæsen.

Formålet med fredningen er ifølge deklARATIONSTEKSTEN, at *"arealet skal bevares i sin naturlige tilstand som et billede af de store hedeegne, der i tidligere tid omgav herresædet Nørholm. Den nævnte hede må således hverken bebygges, opdyrkes til ager eller omdannes til skov. Ej heller må den benyttes til kreaturgræsning eller lægges ud til dyrehave. Dens jordsmon skal bevares uforandret med undtagelse af den grusgravning, til hvilken det offentlige vejvæsen er berettiget, og arealet må ingensinde gennemskæres af private vejanlæg eller andre færdselslinjer udover de til avlsgårdens drift fornødne markveje og hedespor."*

Danmarks Naturfredningsforening har flere gange tidligere haft tiltag til at foreslå en revision af den eksisterende fredning, da heden er tilgroet i en grad, så den visse steder fremstår mere som skov end som hede. Det har stødt på modstand fra forskere, som fandt den igangværende forskning med det enestående lange tidsspænd i undersøgelserne af naturlig tilgroning vigtigere end at skabe grundlag for en ændret forvaltning med øget biodiversitet som primært fokus.

De senere års øgede erkendelse af biodiversitetskrisens omfang og behovet for at styrke naturen har sammen med et ændret ejerskab aktualiseret ønsket om en revision af den eksisterende fredning. Forskerne har derfor indledt et samarbejde med den nye ejer, Hempel Fonden om at følge den nye naturforvaltning, samt bevare en række kontrolfelter.

Nørholm Vildmarks ejer, Hempel Fonden, har et stærkt ønske om at kunne forvalte området med henblik på at styrke biodiversiteten. Dette betinger en mulighed for at reetablere naturlige processer i henhold til de videnskabelige anbefalinger, der rummer både naturlig hydrologi og ekstensiv helårsgræsning med forskellige arter af store græssere og browsere som f.eks. heste og kreaturer. Samtidig er det forskningsmæssige fokus de senere år i stigende grad blevet på biodiversitet, effekter af forskellig forvaltning på biodiversiteten mv.

Det er den direkte baggrund for, at Danmarks Naturfredningsforening sammen med Varde Kommune nu finder, at tidspunktet er kommet til at foreslå en revision af den eksisterende fredning, som dels giver mulighed for at forvalte området med henblik på øget biodiversitet og dels skaber rammerne om forskning, der relaterer sig til relevante naturvidenskabelige problemstillinger.

Konkret har Hempel Fonden indgået aftale med netop de forskere fra Københavns Universitet, der har været aktive i årtier på Nørholm Hede, således, at der etableres forskning i netop effekten af denne nye forvaltning og genopretning af heden gennem de naturlige processer. Dertil er der truffet aftale om, at området bliver en del af Københavns og Århus Universitets undervisning og uddannelse i naturgenopretning.



## **2. Fredningsforslagets udstrækning og afgrænsning**

Fredningsforslagets omfatter i sin helhed den eksisterende fredning af Nørholm Hede.

Fredningsforslagets afgrænsning fremgår endvidere af kortbilag 1.

## **3. Beskrivelse af fredningsområdet**

## Landskabsformer og geologi

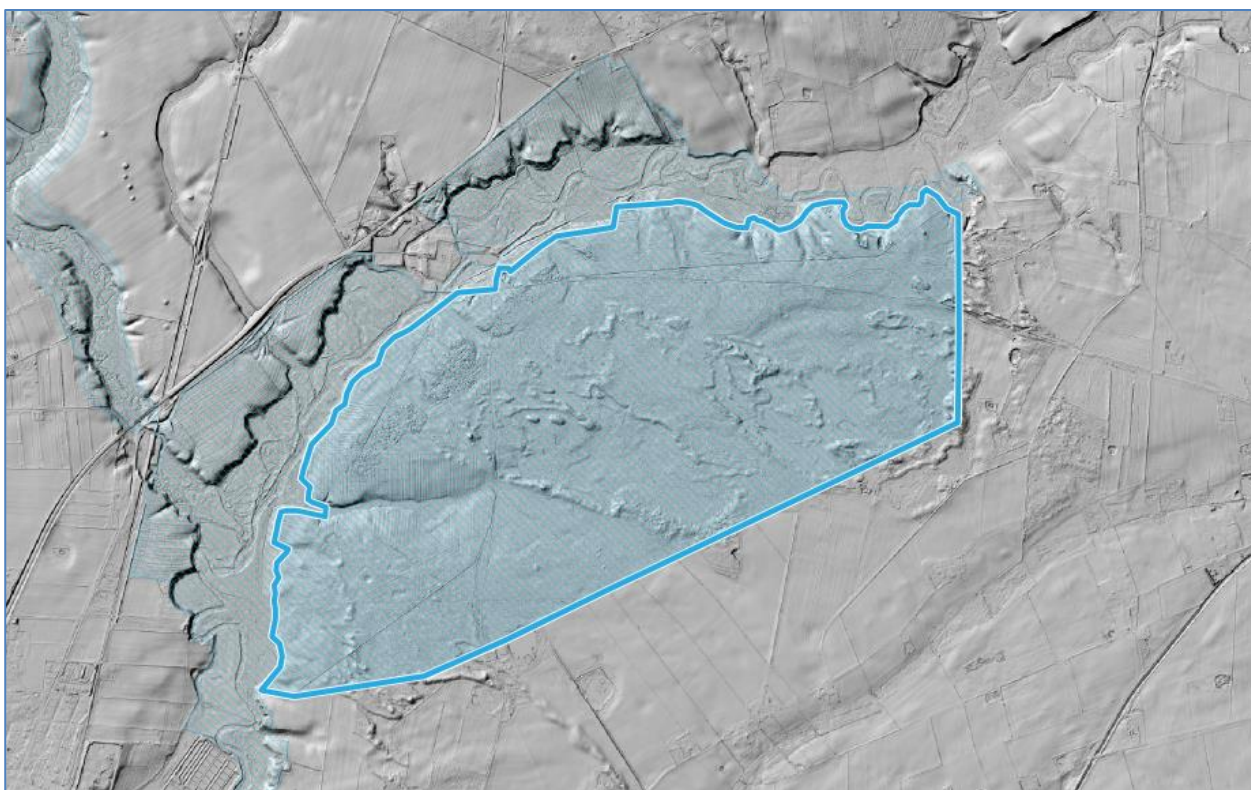
Landskabet ved Nørholm Hede/Vildmark blev dannet under den seneste istid (Weichsel-istiden), hvor smeltevand fra isranden strømmede vestpå og aflejrede store mængder sand og grus i flade smeltevandssletter. Disse aflejringer udgør i dag underlaget for heden.

Det sandede og næringsfattige materiale gav ringe dyrkningsmuligheder og begrænsede landbrugsudnyttelsen. I stedet udviklede der sig et hedelandskab domineret af lyng og tørbundsvegetation. Området ligger ved ådalen omkring Varde Å og fremstår som en mosaik af hede, mindre bakker, lavninger og vådområder.

Overgangen mellem den svagt bølgede smeltevandsslette og den mere markante ådal er tydelig i terrænet. Ådalen opstod, da store vandmasser eroderede sig ned i de løse sandaflejringer og skabte en bred dal med flade enge og fugtige lavninger.

I randzonerne findes mindre terrænforskelle med lave bakker, sandrygge og klitagtige formationer. De er formet af både smeltevandsstrømme og senere vindpåvirkning, som flyttede sandet og dannede små indlandsklitter. Efter isens tilbagetrækning lå store sandflader ubeskyttede, og kraftige vestenvinde omformede overfladen, indtil vegetation gradvist stabiliserede sandet.

Den magre jordbund kombineret med periodisk høj grundvandsstand i lavningerne har skabt en variation af tør hede, våd hede og mindre moser. Denne variation i fugtighed og jordbundsforhold forklarer områdets betydelige naturmæssige mangfoldighed.



*Ovenfor ses de markante ådale, hvor smeltevandet har eroderet ned i terrænet. Nørholm Vildmark ligger i sin helhed på hedeslette, hvor små klitoppe vidner om senere indblæst sand vestfra.*

I dag fremstår Nørholm Hede/Vildmark som et åbent, relativt fladt landskab med svage terrænformer, hvor sporene efter istidens aflejringer, smeltevandets erosion og den

efterfølgende vindpåvirkning stadig er tydelige. Samspillet mellem hedeslette, små klitter og den brede ådal gør området til et karakteristisk eksempel på det vestjyske landskabs dannelse under påvirkning af is, vand og vind.

### **Natur**

Naturen på Nørholm Vildmark er præget af næringsfattige, sandede jorde og store, åbne flader med hedevegetation. Det dominerende plantesamfund er våd hede i mosaik med tør hede med hedelyng (*Calluna vulgaris*), revling, tyttebær og forskellige laver og mosser. I fugtigere partier forekommer våd hede med klokkelyng, kæruld og star-arter, mens lavninger med høj grundvandsstand kan udvikle sig til små moser.



Vegetationen er tilpasset ekstensive vækstvilkår med lav næringstilførsel, periodisk tørke og vindpåvirkning. Mange arter har dybe rodsystemer eller læderagtige blade, som reducerer fordampning og gør dem konkurrencedygtige på de magre jorde. Uden pleje vil heden gradvist gro til i birk, fyr og pil, hvorfor afgræsning eller periodisk slåning ofte anvendes for at bevare det åbne præg.



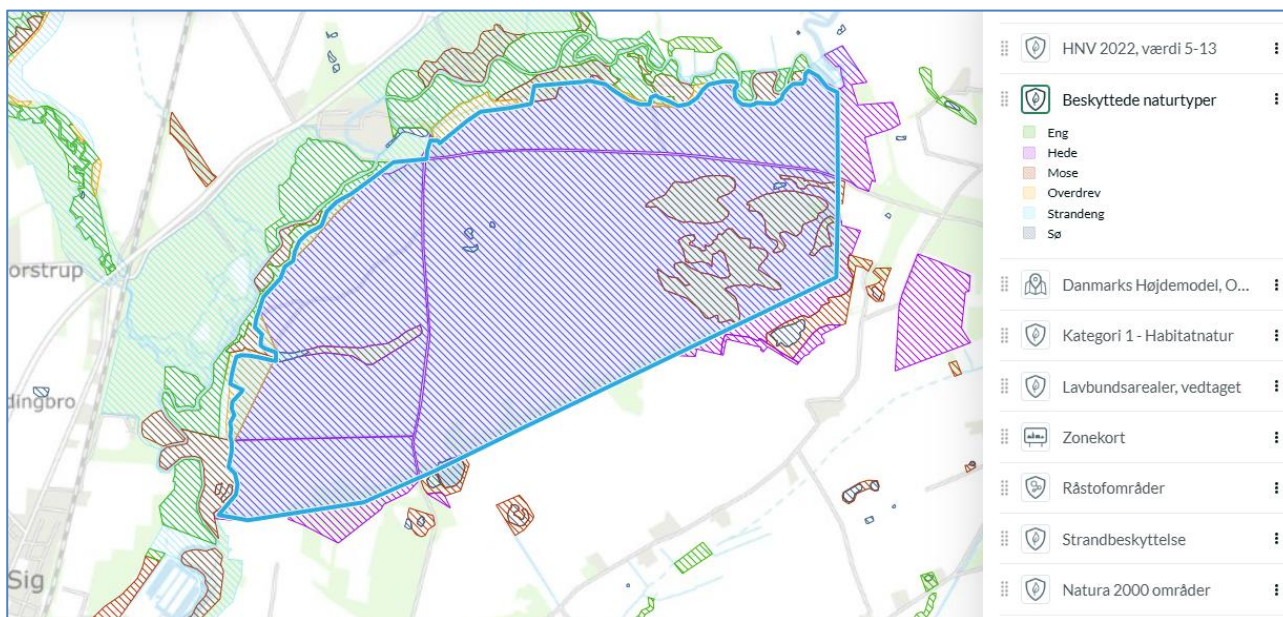
Dyrelivet afspejler de åbne og lysåbne naturtyper. Området kan rumme markfirben, hugorm og en række insekter knyttet til lyng og sandet jord, herunder sommerfugle og vilde bier. Fuglelivet omfatter typisk arter som hedelærke, sanglærke og rødrygget tornskade, der trives i mosaikken af lav vegetation og spredte buske.

Overgangen til ådalen og de fugtige enge giver yderligere variation med engplanter, sumpvegetation og et rigere insektliv. Samspillet mellem tørre hedepartier, fugtige lavninger og sandede forhøjninger skaber en høj naturmæssig diversitet på et relativt lille areal.

Samlet fremstår Nørholm Vildmark som et karakteristisk vestjysk hedelandskab under tilgroning, hvor jordbund, hydrologi og vindpåvirkning fortsat er styrende for naturens struktur og artssammensætning.



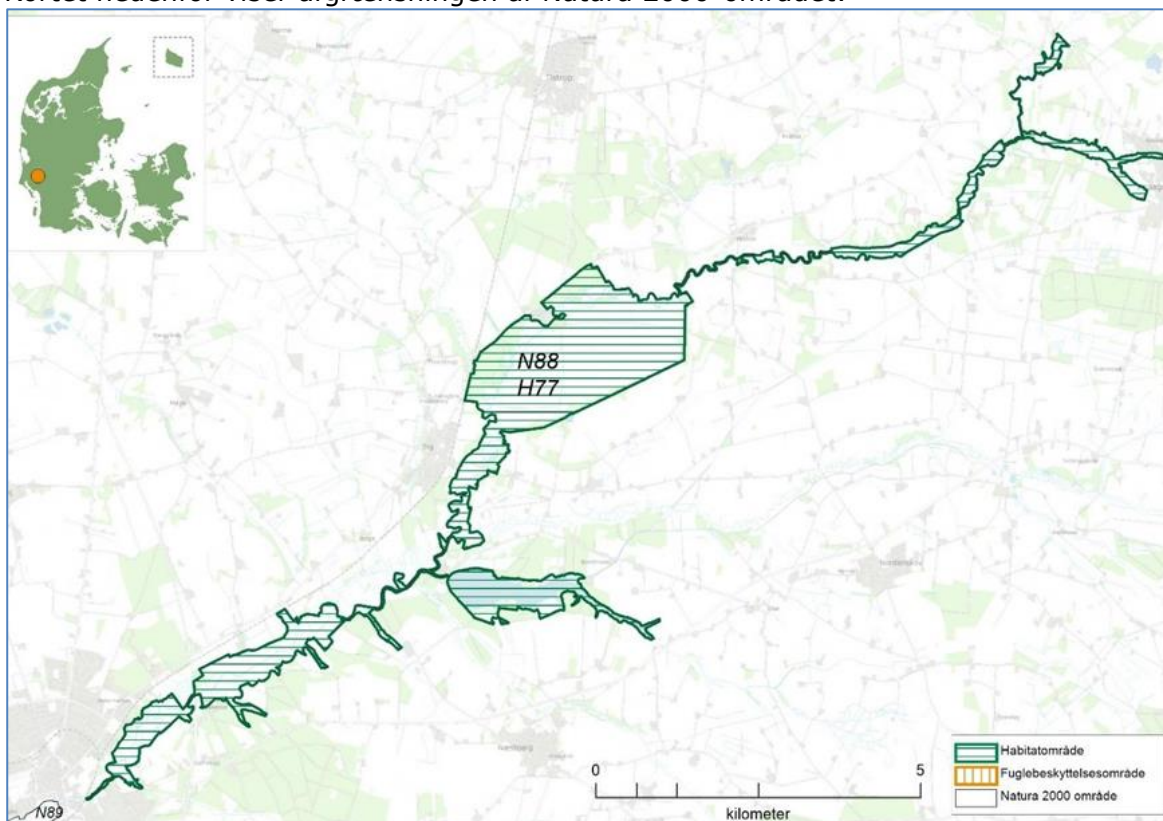
Fredningsområdet er i sin helhed omfattet af naturbeskyttelseslovens §3 om beskyttede naturtyper, jf. nedenstående kort:



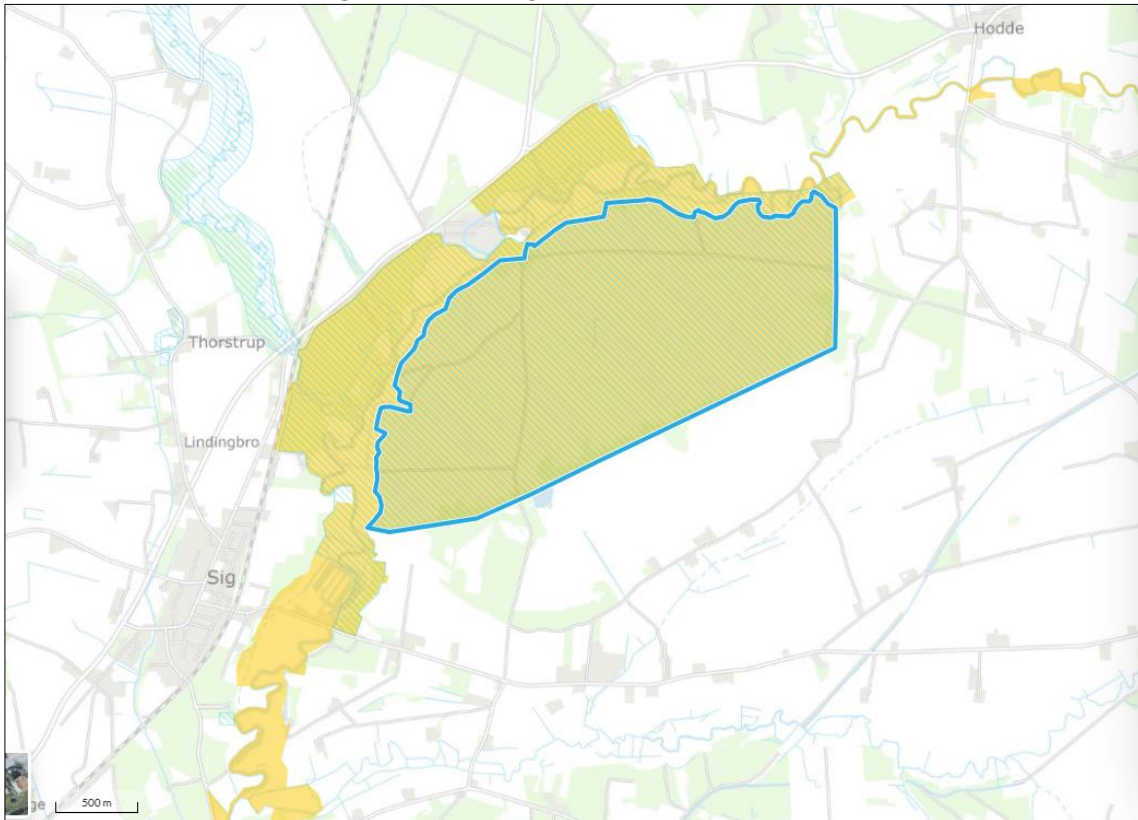
### Natura2000-interesser

Fredningsområdet ligger i sin helhed inden for Natura 2000-område nr. N88 Nørholm Hede, Nørholm Skov og Varde Å øst for Varde samt Habitatområde H77.

Kortet nedenfor viser afgrænsningen af Natura 2000-området:



Nedenfor ses udstrækningen af fredningsområdet i Natura 2000-området:

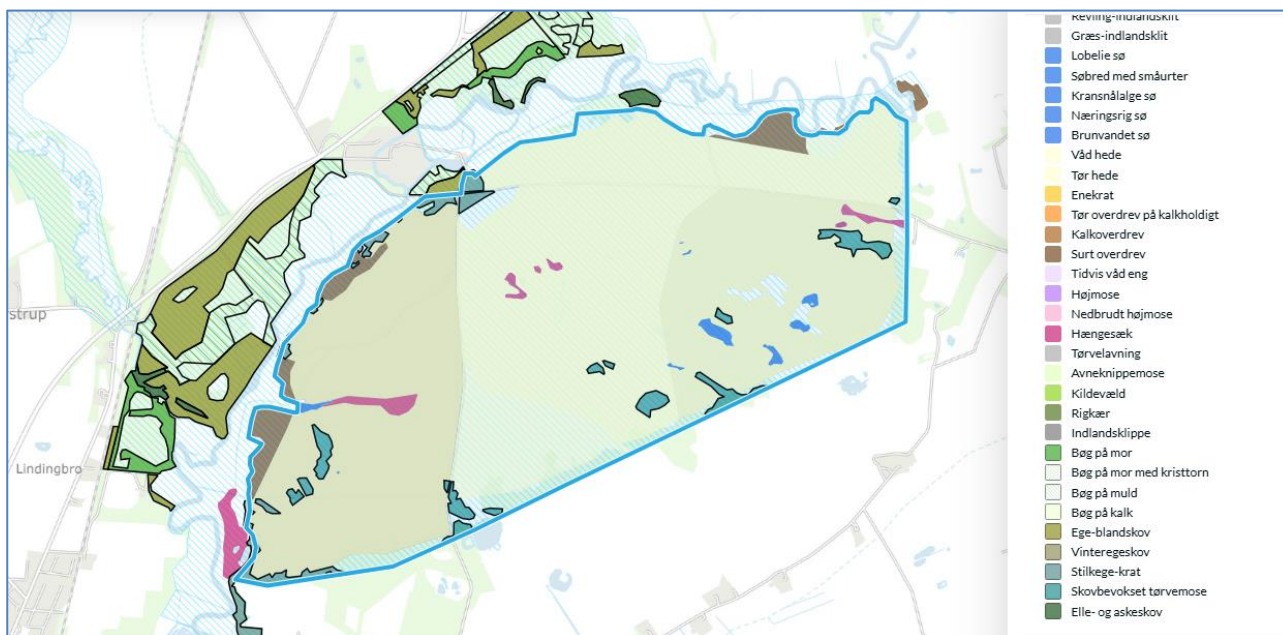


Udpegningsgrundlaget for Habitatområde H77 er følgende:

**H77 Nørholm Hede, Nørholm Skov og Varde Å øst for Varde**

Kode	Udpegningsgrundlag	Forventes udtaget
1029	Flodperlemusling	
1037	Grøn kølleguldsmed	
1095	Havlampret	
1096	Bæklampret	
1099	Flodlampret	
1106	Laks	
1113	Snæbel*	
1355	Odder	
2310	Visse-indlandsklit	X
2320	Revling-indlandsklit	
2330	Græs-indlandsklit	X
3130	Søbred med småurter	
3140	Kransnålalge-sø	
3150	Næringsrig sø	
3160	Brunvandet sø	
3260	Vandløb	
4010	Våd hede	
4030	Tør hede	
5130	Enekrat	X
6230	Surt overdrev*	
6410	Tidvis våd eng	
6430	Urtebræmme	
7140	Hængesæk	
7150	Tørvelavning	
7220	Kildevæld*	
7230	Rigkær	
9110	Bøg på mor	
9130	Bøg på muld	
9160	Ege-blandskov	
9190	Stilkege-krat	
91D0	Skovbevokset tørvemose*	
91E0	Elle- og askeskov*	

Nedenfor ses habitatnatur på udpegningsgrundlaget inden for fredningen. Der er blandt andet tør hede, våd hede, hængesæk, brunvandet sø, skovbevokset tørvemose, surt overdrev og stilkege-krat.



Jf. naturbeskyttelseslovens § 36 stk. 3 skal et fredningsforslag, der omfatter arealer inden for internationale naturbeskyttelsesområder, indeholde en redegørelse for, hvorledes fredningen vil medvirke til at opfylde Danmarks internationale forpligtelser inden for disse områder.

Det vurderes, at fredningsforslaget ikke vil medføre nogen væsentlige påvirkninger af hverken dette eller andre Natura 2000-områder, men alene have lokal betydning. Der henvises til screeningsnotat i bilag 4.

Det vurderes samtidig, at fredningsforslaget samlet set vil være positivt for de arter og naturtyper, som Natura 2000-området omfatter. Med en fredning kan der gennemføres naturforvaltningstiltag i form af ekstensiv græsning, som efter den eksisterende fredning ikke var muligt. Samtidig bliver der mulighed for at plejemyndigheden gennemfører naturforvaltningstiltag efter en samlet plan og uanset om lodsejer ønsker det. Således kan der iværksættes tiltag, som fremmer gunstig bevaringsstatus for arter og naturtyper, som området omfatter.

#### Bilag IV arter

Inden for fredningsområdet er der registreret markfirben, spidssnudet frø, grøn kølleguldsmed, birkemus, odder og flere arter af flagermus, som er omfattet af Habitatdirektivets Bilag IV. Desuden er Bilag V-arten ulv flere gange set i området.

Det vurderes, at fredningsforslaget overordnet er positivt for disse arter, da der med en fredning bliver en mulighed for lodsejer og en ret for plejemyndigheden til at gennemføre målrettede naturforvaltning som eksempelvis helårsgræsning og mere naturlig hydrologi.

#### Naturforvaltning

Den eksisterende fredning af Nørholm Hede har i mere end 100 år forhindret en aktiv plejeindsats med græssende dyr, der vil sikre lysåbne naturtyper, mosaik og struktur – og dermed flere levesteder, som resulterer i højere biodiversitet – et direkte formål med EU's Natura2000, som området er en del af. Det har resulteret i gradvis tilgroning i træer og høje

græsser. Uden aktiv indsats vil naturlig succession føre til yderligere indvandring af især birk, fyr og pil, hvilket skygger lyngvegetationen og ændrer området karakter.

Med nærværende fredningsforslag sikres der adgang til at sætte ind med helårsgræsning med f.eks. heste og kreaturer, som gennem græsning reducerer opvækst af vedplanter og holder vegetationen lav og varieret. Samtidig skaber dyrenes tramp og selektive græsning små forstyrrelser i overfladen, som fremmer spiring af lyng og andre hedearter. Kontrolleret græsning bidrager dermed til både strukturel variation og højere biodiversitet, helt i tråd med den overnationale udpegning af området gennem Habitatdirektivet som en del af Natura 2000-netværket.

I områder med kraftig tilgroning kan mekanisk rydning være nødvendig. Her fjernes uønsket opvækst af træer og buske manuelt eller maskinelt. Det kan ligeledes blive aktuelt med hedeafbrænding, som et traditionelt plejeværktøj på heder. Kontrolleret afbrænding forynges lyngen, fjerner ophobet plantemateriale og frigiver næringsstoffer i et omfang, der understøtter ny vækst uden at ændre hedetypens grundlæggende næringsfattige karakter. Til gengæld opnår man langt fra ikke den strukturelle variation og heterogenitet, som maksimerer biodiversitetspotentialet.

Samlet set vil naturforvaltningen på Nørholm Vildmark fremover være en kontinuerlig forvaltningsindsats, der vil balancere mellem at forhindre tilgroning og bevare de økologiske processer, som kendetegner et dynamisk og artsrigt hedelandskab.



## Kulturspor

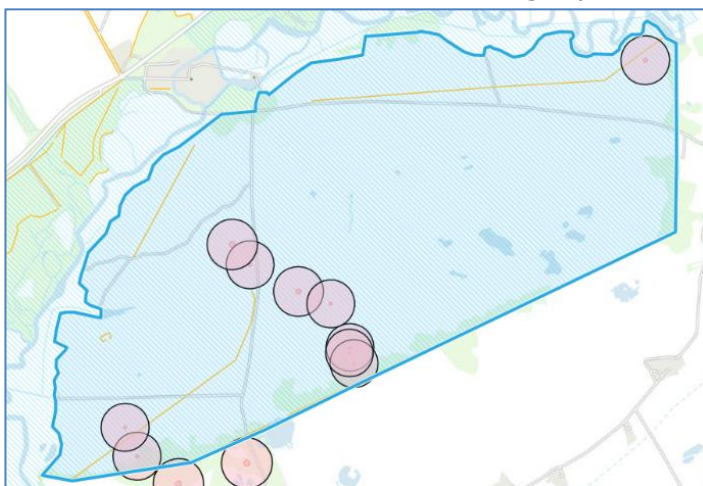
Nørholm Vildmark har en kulturhistorie, der hænger tæt sammen med udviklingen af det vestjyske hedelandskab og herregårdsmiljøet omkring Nørholm Gods. Området afspejler både tidligere tiders landbrugsudnyttelse, herregårdsdrift og senere naturbeskyttelse.

Nørholm Vildmark var en del af jorderne under Nørholm Gods. Herregården havde stor indflydelse på landskabets udvikling, fordi godset kontrollerede udnyttelsen af området. I 1913 valgte godsets ejer, den fremsynede og handlekraftige Ingeborg Kristiane Rosenørn-Theilmann, at bevare heden i sin naturlige tilstand i stedet for at opdyrke eller tilplante den. Det skete gennem fredning med en privat servitut – 2 år før kvinder fik stemmeret og 4 år før Danmark fik sin første egentlige naturfredningslov! Formålet var at bevare det karakteristiske hedelandskab og forhindre opdyrkning eller skovplantning.

Denne beslutning gør området til et af de tidligste eksempler i Danmark på bevidst naturbevarelse, når man ser bort fra, at hedevegetationen i de mere end 100 år der er gået, i stigende grad er blevet fortrængt af skov og buske.

Før da var Nørholm Vildmark i flere hundrede år en del af det traditionelle hedelandskab, som blev brugt af bønderne i området. Heden fungerede som fælles brugsareal, hvor man lod får og kvæg græsse. Lyngen blev også udnyttet til strøelse i stalde og som brændsel. Denne udnyttelse holdt vegetationen lav og forhindrede, at området sprang i skov.

Den sandede og næringsfattige jord gjorde det vanskeligt at dyrke egentligt landbrug. Derfor forblev store dele af området hede langt op i 1800-tallet, mens andre hedeområder i Danmark



senere blev opdyrket eller tilplantet. Områder med højryggede agre vidner dog om, at dele af heden engang var opdyrket. Disse agre er stadig synlige for det trænede øje.

Længere tilbage i tid vidner mindst 10 rundhøje indenfor fredningsområdet om, at området har været beboet i tusindvis af år, jf. kort tv. Her ses samtidig beskyttelseslinjerne omkring de fredede fortidsminder. De orange linjer er de beskyttede sten- og jorddiger, som fortæller historien i landskabet om Danmarks inddeling i sogne, landsby- og herregårdsejerlav, om driften i marken

samt om beskatnings- og ejerforhold gennem de seneste 2000 år.

Nørholms mange beskyttede sten- og jorddiger er generelt beskyttet i museumsloven. Det er ejernes plan i samarbejde med Slots- og Kulturstyrelsen at lave en rammeaftale i stil med den, som styrelsen har lavet andre steder i landet. Formålet er at sikre en forvaltning af området, som i vid udstrækning tager hensyn til de beskyttede fortidsminder i forbindelse med vildgræsning.

## Rekreative interesser og offentlighedens adgang

Det overvejende åbne landskab giver gode muligheder for at opleve den karakteristiske vestjyske hede med store vidder, lyng, spredte bevoksninger, små klitter og vådområder, ligesom stilheden og den særlige natur, som adskiller sig fra skov- og landbrugslandskaber tiltrækker mange besøgende. En vigtig rekreativ værdi ved Nørholm Vildmark er således oplevelsen af et stort, åbent og relativt uberørt landskab med mulighed for ro, stilhed og naturoplevelse væk fra byområder og intensivt landbrug.

Nørholm Vildmark er allerede i dag et relativt godt beskyttet naturområde. Kun få trampestier og to gennemkørende veje har gennem årene været de eneste reelle muligheder for at bruge området rekreativt. Derfor er den rekreative brug hovedsagligt knyttet til natur- og landskabsoplevelser fra vandring og cykling langs bilvejene. Fremover bliver stisystemet suppleret med en strækning ny sti, som knytter an til eksisterende stier uden for området, og som giver mulighed for en rundtur, jf. Særlig signatur på fredningskortet.

Nørholms ejer, Hempel Fonden, planlægger som led i naturforvaltningen at udsætte blandt andet tauros og forvildede heste. På den baggrund bliver den offentlige adgang i området løbende tilpasset, indtil man ved hvilken effekt offentlighedens adgang har på de græssende dyr. Af samme grund lægges der med fredningsforslaget op til, at det ikke er muligt at færdes til hest af hensyn til rytternes sikkerhed. Det vurderes, at det af hensyn til de græssende dyrs velfærd, kan være nødvendigt at regulere færdsel med hund i snor. De græssende dyr kan stresses af hunde – også i snor. U hensigtsmæssig adfærd fra hundeejere kan forstærke stress hos særligt køer med kalve, der kan reagere defensivt overfor hunden. Derfor lægges der en mulighed ind for, at hunde helt kan forbydes i området. Endelig er cykling inde i terrænet (på vandrestierne) uønsket, da det udgør en forstyrrelse, som kan påvirke dyrenes adfærd u hensigtsmæssigt. Disse stier er desuden ikke egnede til cykling på almindelig cykel. Der vil fortsat være mulighed for cykling langs bilvejene, som hidtil.

Der har de seneste mange år været begrænset jagt på Nørholm. Ejerne har stoppet jagten, da den påvirker både vilde og udsatte dyrs adfærd u hensigtsmæssigt. Det forventes derfor, at den rekreative oplevelse vil stige da hjorte vil kunne opleves mindre sky. Desuden fjernes jagttårne m.m. også. Eksempelvis går der op til 14 dage fra en jagt til adfærden hos fugle er normaliseret. I stedet ønskes en forvaltning af området tæt på naturens egne dynamikker.

### **Forskning**

Siden begyndelsen af 1900-tallet har Nørholm Vildmark været brugt til naturvidenskabelige studier. Forskere har blandt andet forsket i, hvordan vegetation og landskab udvikler sig uden græsning fra landbrugsdyr, og når menneskelig påvirkning reduceres.

Den nye ejer, Hempel Fonden, ønsker, at der med en revision af fredningen sikres fortsat mulighed for forskning på Nørholm Vildmark. På den baggrund lægges der op til, og efter aftale med de involverede forskere, at der fremover eksempelvis kan etableres op til 10 forskningsfelter á 1 ha. Det er samlet 10 ha, som derved ikke afgræsses af udsatte dyr, men fortsat påvirkes af det vilde dyreliv, som hidtil. Baggrunden for ønsket om mulighed for fortsat forskning er, at der i nu over 100 år har været forsket systematisk i, hvad der sker med hedevegetation, når der ikke er påvirkning fra hegnede plejedyr.

## **4. Frednings- og planlægningsmæssige forhold**

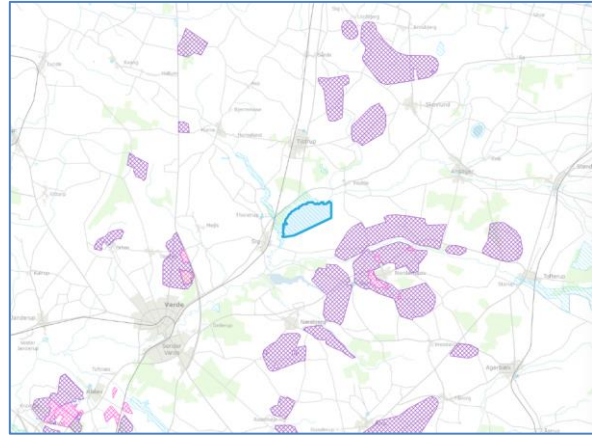
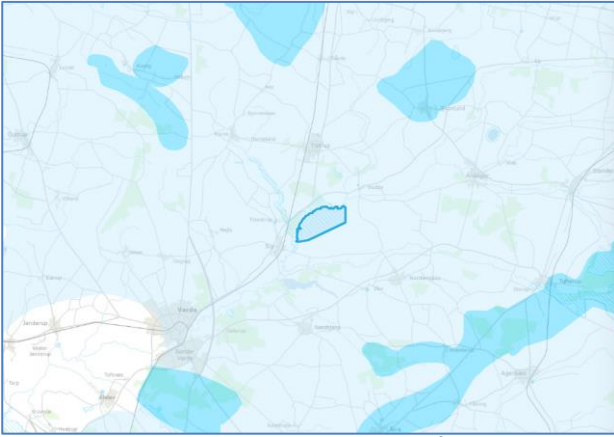
### **Eksisterende fredninger**

Fredningen af Nørholm Hede fra 3. december 1913, som omfatter hele det foreslåede fredningsområde. Med gennemførelsen af nærværende forslag ophæves den gamle fredning.

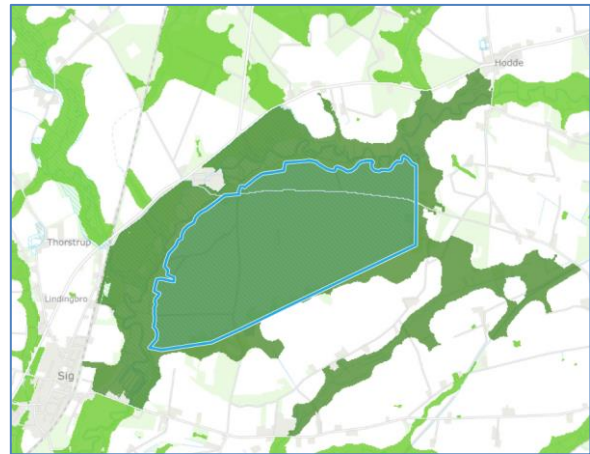
### **Zonestatus**

Hele området ligger i landzone.

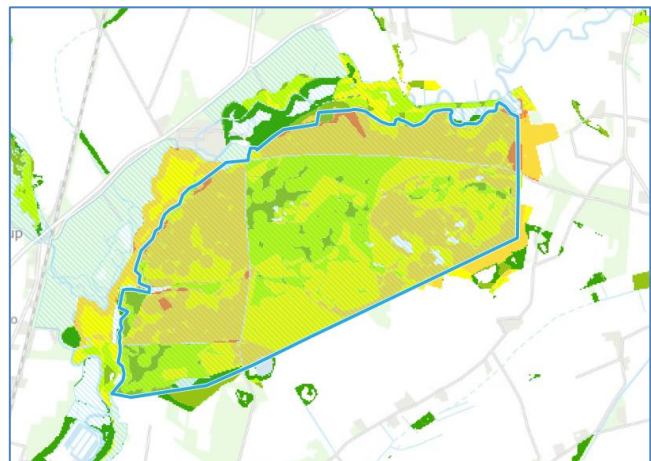
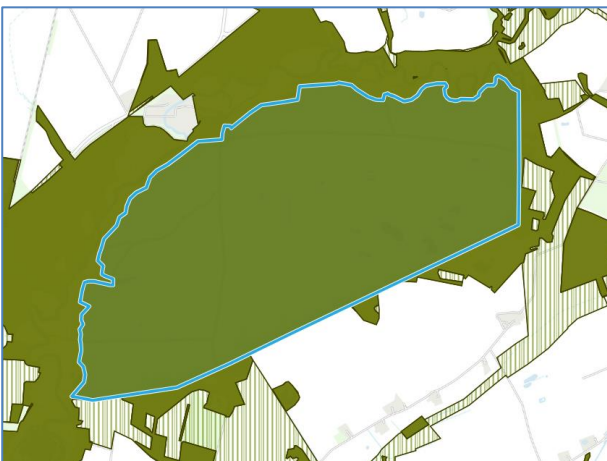
### **Kommuneplanforhold og andre planlægningsmæssige interesser**



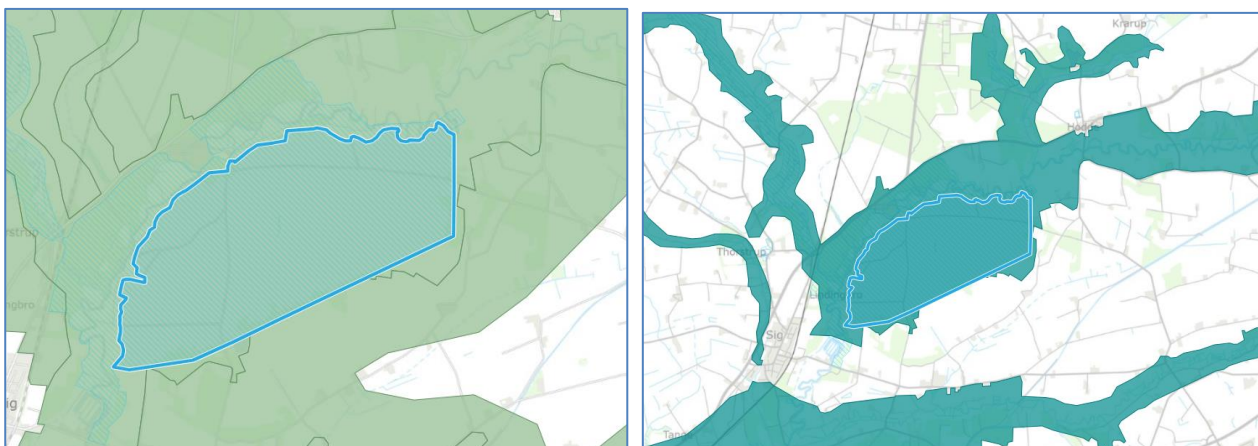
Tv. Drikkevandsinteresser, th. Råstofinteresser



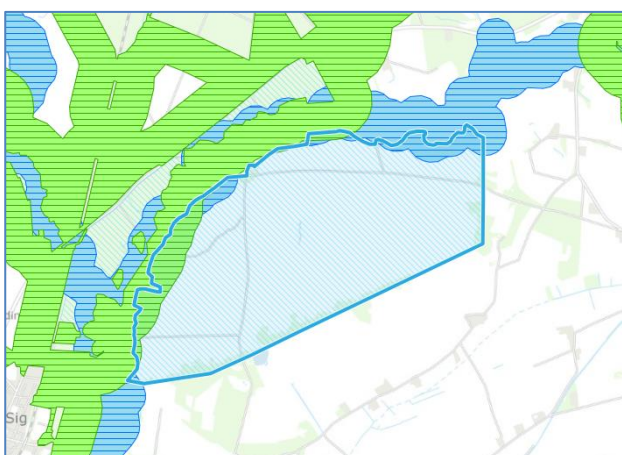
Tv. Naturbeskyttelsesområder, th. Forskernes forslag til 30% beskyttet natur, hvor mørkegrøn er strengt beskyttet natur



Tv. Grønt Danmarkskort, th. HNV (High Natura Value) med rød som højeste værdi



Tv. Bevaringsværdige landskaber, th. Større sammenhængende landskaber



Å-beskyttelses- og skovbyggelinjer

Samlet set er formålet med den foreslåede fredning i overensstemmelse med planlægningen og de beskyttelsesmæssige interesser.

### Lokalplanforhold

Der er ingen lokalplanlagte områder inden for fredningsområdet.

## 5. Forslag til fredningsbestemmelser

### § 1 Fredningens formål

#### Fredningen har til formål

- At beskytte og forbedre de biologiske og landskabelige værdier, med særlig vægt på at styrke naturindholdet i hele området, som omfatter hede, mose, eng, overdrev/græsland, skovlandskab og småsøer. Hensyn til biodiversiteten vægtes højest ved eventuel diskrepans.
- At medvirke til at sikre en gunstig bevaringsstatus for de arter og naturtyper, som området er udpeget for i henhold til EU's habitatdirektiv og EU's naturgenopretningsforordning.
- At sikre og forbedre mulighed for en dynamisk natur.

- At sikre de kulturhistoriske værdier.
- At sikre områdets rekreative kvaliteter, herunder at sikre et stisystem med offentlig adgang, som muliggør færdsel og oplevelse af området.
- At sikre mulighed for formidling af områdets naturhistoriske og kulturhistoriske værdier.
- At sikre mulighed for forskning, der understøtter viden om natur.
- At sikre mulighed for naturforvaltningstiltag og naturgenopretning.

## **§ 2 Fredningsområdet**

Det fredede område fremgår af fredningskortet, og omfatter 346 ha.

## **§ 3 Bevaring af området**

Stk. 1. De fredede arealer skal bevares i deres nuværende tilstand eller udvikle sig til et dynamisk overvejende lysåbent landskab, medmindre en tilstandsændring er påbudt eller tilladt i de følgende bestemmelser eller tillades ved dispensation fra fredningen, for eksempel i forbindelse med naturgenopretning eller rekreativ anvendelse.

Stk. 2. Fredningen er omfattet af Natura 2000 og dermed underlagt den til enhver tid gældende Natura 2000-plan og opfølgende kommunale og statslige handleplaner.

Stk. 3. Fredningsnævnets godkendelse erstatter ikke nødvendige tilladelser eller dispensationer, som skal indhentes ved andre myndigheder.

## **§ 4 Arealernes drift og anvendelse**

Stk. 1. Arealernes drift og anvendelse skal tilrettelægges således, at fredningens formål opfyldes. Det kan typisk ske med græssende og browsende dyr, samt genopretning af naturlig hydrologi.

Stk. 2. Hele fredningsområdet er omfattet af naturbeskyttelseslovens § 3-beskyttelse, beskyttede naturtyper. Der må kun foretages ændringer i tilstanden af beskyttede naturtyper, når disse har et naturforbedrende sigte. Der må således ikke gødskes, tilskudsfodres, anvendes pesticider, omlægges eller jordbearbejdes, sås eller plantes, drænes og kalkes. Uanset om hele eller dele af området vokser ud af §3-beskyttelse, da gælder ovenstående.

Stk. 3. Udsatte græssende dyr må undtagelsesvist støttefodres i perioder med mangel på naturligt fødegrundlag med henvisning til Dyrevelfærdsloven.

## **§ 5 Terrænændringer mv.**

Stk. 1. Der må ikke foretages terrænændringer. Der må ikke fyldes op, graves af eller planeres. Råstofferne må ikke udvindes, heller ikke til eget brug.

Stk. 2. Undtaget fra forbuddet er terrænændringer som led i en naturgenopretning og naturforvaltning, for eksempel ved etablering af padde-skrab, sløjfning af grøfter samt som led i videnskabelige, herunder arkæologiske, undersøgelser i området, efter forudgående aftale med plejemyndigheden.

## **§ 6 Bebyggelse, veje og tekniske anlæg mv.**

Stk. 1. Der må ikke opføres bebyggelse i området, herunder skure, boder, jagthytter og lignende.

Stk. 2. Faste anlæg og konstruktioner, som f.eks. tårne, vindmøller, tankanlæg, transformerstationer, solcelleparker, master og andre tekniske forsyningsanlæg, må ikke etableres inden for fredningsområdet, og der må ikke føres luftledninger over arealerne. Etablering af anlæg, herunder blandt andet skydebaner, motorbaner, ridebaner, og landingsbaner for fly og helikoptere m.m. er ikke tilladt. Sportsanlæg som mountainbikeruter og lignende er ej heller tilladt.

Stk. 3. Der må ikke etableres nye veje i fredningsområdet. Dog er fredningen ikke til hinder for etablering af driftsspor til brug ved eksempelvis vedligeholdelse af hegn eller tilsyn af dyr i henhold til Dyrevelfærdsloven.

Stk. 4. Fredningen er ikke til hinder for midlertidig anbringelse af skurvogne, der i kortere perioder er nødvendige for naturforvaltningen.

Stk. 5. Fredningen er ikke til hinder for anbringelse af sædvanlige læskure for husdyr, herunder etablering af fangfolde, drikkekar og lignende. Hegn skal være almindelige landbrugshegn (trådhegn) til husdyrbrug. Øvrige hegn kræver fredningsnævnets tilladelse.

Stk. 6. Fredningen er ikke til hinder for, at der etableres indre frahegninger på max. 10 ha til forskningsbrug. Det kan eksempelvis være op til 10 hegnede forskningsfelter á op til 1 ha i området. Yderligere hegnede forskningsfelter kræver fredningsnævnets dispensation.

Stk. 7. Fredningen er ikke til hinder for etablering af publikumsfaciliteter som 1-2 sædvanlige fugletårne/-skjul efter aftale med plejemyndigheden.

Stk. 8. Der må opsættes informationstavler til formidling af fredningen, adgangsforhold mv. efter aftale med plejemyndigheden.

Stk. 9. Deponering må ikke finde sted inden for fredningsområdet.

## **§ 7 Offentlighedens adgang**

Stk. 1. Der er ret til fri fladefærd. Offentlighedens adgangs- og opholdsret i området følger her ud over af de almindelige bestemmelser i gældende love, jævnfør naturbeskyttelsesloven.

Stk. 2. Eksisterende og nye stier er omtrentligt vist med særlig signatur på fredningskortet. Stien langs Nørholm Hedevej skal forløbe i et eget trace parallelt med Nørholm Hedevej 10-15 meter inde i terrænet. Disse stier må ikke nedlægges. De kan ændres, hvis f.eks. hydrologien, hensyn til dyreliv eller væltede træer kræver det, men den samlede stiforbindelse gennem landskabet må ikke afbrydes.

Stk. 3. Stier holdes åbne og kan afmærkes i terrænet, så de er synlige for publikum. Adgang til stierne kan ske med stenter, klaplåger, færister eller lignende.

Stk. 4. Fredningen er ikke til hinder for yderligere primitive trampespor.

Stk. 5. Af hensyn til bevarelsen af det vilde plante- og dyreliv og/eller hensynet til publikums sikkerhed kan der i medfør af naturbeskyttelseslovens § 27 fastsættes yderligere regler for begrænsning af offentlighedens færdsel i området. Det kan f.eks. være helt eller delvist forbud imod at medbringe hunde i området.

Stk. 6. Hunde skal altid føres i snor.

Stk. 7. Færdsel til hest er ikke tilladt inden for det fredede område, medmindre andet er angivet.

Stk. 8. Færdsel på cykel er kun tilladt langs de to bilveje, Nørholm Hedevej og Stokkebrovej.

### **§ 8 Naturgenopretning og naturforvaltningstiltag**

Stk. 1. Pleje af de fredede arealer kan gennemføres efter den til enhver tid gældende plejebekendtgørelse.

Stk. 2. Plejen af området tilrettelægges så den understøtter fredningens formål.

Stk. 3. Fredningen er ikke til hinder for, at der kan ske naturgenopretning som for eksempel genskabelse af naturlig hydrologi ved sløjfning af grøfter eller dæmninger, efter en nærmere projektbeskrivelse, der godkendes af plejemyndigheden.

Stk. 4. Plejemyndigheden har ret til at bekæmpe invasive arter. Hvis lodsejer ikke foretager bekæmpelse, har plejemyndigheden ret til at gennemføre denne.

### **§ 9 Jagt**

Stk. 1. Det er i området ikke tilladt at udsætte eller fodre det vilde dyreliv med henblik på jagt.

Stk. 2. Fredningen er ikke til hinder for regulering af eller nedlæggelse af invasive arter og syge dyr.

### **§ 10 Dispensation**

Fredningsnævnet kan meddele dispensation fra fredningsbestemmelserne, hvis det ansøgte ikke vil stride mod fredningens formål, jf. Naturbeskyttelseslovens § 50, stk. 1.

### **§ 11 Ophævelse af eksisterende fredninger**

Ved gennemførelsen af nærværende fredning ophæves fredningen af Nørholm Hede af 3. december 1913.