

# Fuglene på Filsø



Foto: Henning Simonsen

## Årsrapport 2012

01-10-2011 til 15-07-2012

Filsøgruppen

Jens Rye Larsen

## Baggrund

Den 1. oktober 2011 blev Filsø overtaget af Aage V. Jensen Naturfond. Formålet var og er at genetablere en Filsø på en sådan måde, at søfladerne bliver udvidet betragteligt med ca. 915 ha. Samtidig bliver der iværksat naturpleje på de øvrige arealer på ejendommen: heder, kær, skov, marker og enge.

I tilknytning til genopretningsprojektet gennemføres der overvågningsprogrammer på en række områder: padder, insekter, natsommerfugle, dagsommerfugle og guldsmede, vegetation, pattedyr (herunder birkemus), fugle og fisk. Desuden er der lavet pollenanalyser samt analyser af jordbund og drivhusgasser.

Overvågningsprogrammerne er lagt i hænderne på forskellige konsulenter.

Fugleovervågningen varetages af frivillige medlemmer af Dansk Ornitologisk Forening (DOF). Den eksisterende caretakergruppe blev udvidet væsentligt, og der dannedes en tællergruppe, Filsøgruppen. Gruppen optræder på DOFbasen under observatørnavnet FIG.

På DOFs hjemmeside [www.dof.dk](http://www.dof.dk) findes under punktet "De vigtigste fuglelokaliteter" en særlig caretakerhjemmeside for Filsø - <http://www.dofbasen.dk/IBA/lokalitet.php?lokid=56>.

## Filsøgruppen

Føgende frivillige caretakere har deltaget i de månedlige tællinger i perioden:

Bent Jakobsen, Bjarne Holm, Bodil Bondesen, Børge Vistisen, Erik Mørk Nielsen, Hans Staal, Harry Jensen, Henning Simonsen, Henrik Böhmer, Jens Rye Larsen (koordinator), Jens Ole Byskov, John Frikke, Jørgen Hjorth Jensen, Keld Bakken, Kim Mogensen, Michael Gammelholm, Mogens Bak, Ole Amstrup, Per Poulsen, Peter Rasmussen, Peter Tougaard, Sven Bødker, Svend Rønnest, Søren Peder Nielsen, Willy Schrøder Andersen og Åge Gejl Hansen.

## Lokalitet og dellokaliteter.

Filsø som helhed er en såkaldt IBA-lokalitet. IBA betyder Important Bird Area. IBA-lokaliteten omfatter mere end Aage V. Jensen Naturfonds ejendom.

Før overtagelsen var Naturfondens ejendom inddelt i dellokaliteterne:

*Filsø, søen*

*Filsø, godset*

*Filsø Hede og Porsmose Bjerge*

Efter overtagelsen blev der udarbejdet nye dellokaliteter:

*Fidde Sø (svarende til Filsø, søen)*

*Under Holmbanken*

*Filsø Hede og Porsmose Bjerge (identisk med den oprindelige)*

*Petersholm*

*Langodde*

*Filsø, mellemsøen*

*Filsø, søndersøen*

## Metode

Overvågningsprogrammet for fugle er udarbejdet i et samarbejde mellem biologerne i DOFs Naturvidenskabelige Afdeling (DNA) og koordinator for Filsøgruppen. Det var formålet at skabe et program, som dels kan producere data af god kvalitet og dels ville kunne gennemføres af frivillige både nu og i årene fremover. Endelig var det hensigten at

programmet skulle være kompatibelt med andre overvågningsprojekter - især Atlas III-projektet<sup>1</sup>.

*Søfladerne* optælles som *totaltællinger* den første lørdag i hver måned. Søerne opdeles i sektioner (felter), som tælles fra faste punkter.

*De terrestriske lokaliteter* tælles ved hjælp af *tælleruter*. En tællerute er en transekt, hvor observatørerne går en rute på 1-2 km i løbet af ca. 1 time. Undervejs noteres alle arter, som ses eller høres i to bånd: 0 - 25 meter fra ruten og 25 - 100 meter fra ruten. Ud fra disse data er det muligt at beregne absolutte værdier for tætheden af de almindelige fuglearter. Denne metode skal også benyttes i Atlas III-projektet.

*Fokusarterne* eftersøges og overvåges særskilt efter en nærmere fastlagt metode for de enkelte arter.

I den periode (01-10-2011 til 15-07-2012), som behandles i denne rapport, er overvågningen implementeret i takt med, at genopretningen er skredet frem. Ved rapporteringsperioden udløb var projektet stadig ikke fuldt gennemført. Overvågningen er foretaget således:

*Månedstællinger*: mindre grupper har optalt afgrænsede områder, hvor alle fugle er registreret. Tællerne har selv dannet grupperne fra gang til gang. Grupperne har skiftet mellem områderne.

Vinteren igennem - fra oktober 2011 til og med marts 2012 er der foretaget tællinger inden for 10-dages intervaller af Pibesvane, Sangsvane, Grågås, Kortnæbbet Gås og Bramgås på markerne. Resultaterne ses på side 19.

Fra april 2012 er *tælleruterne* gradvist blevet indfaset og metoden indøvet. Da der ikke p.t. findes mulighed for at beregne data, er der i denne rapport heller ikke beregnet tætheder. I ynglesæsonen 2012 er der ekstensivt sket en registrering og kortlægning af udvalgte ynglefugle.

Der blev lukket op for vandet til søndersøen den 2. juli 2012. I løbet af ganske få dage tiltrak det mange fugle. Dette afspejles meget tydeligt for nogle arters vedkommende - ikke mindst vadefuglene.

Fuldstændig implementering af overvågningsprogrammet ventes at ske i løbet af de første måneder i 2013.

Alle indtastninger i DOFbasen er gennemgået som grundlag for denne årsrapport.

85% af de arter, som totalt er registreret i DOFbasen i perioden, er også fundet af Filsøgruppen i forbindelse med de ordinære månedstællinger. De resterende arter er dels fundet af Filsøgruppens medlemmer, når de på egen hånd har opholdt sig i Filsø - og dels af ude fra kommende fuglekiggere.

## Vejret

Filsø har ikke egen vejrstation, så vejrdata er hentet fra DMIs arkiver fra området.

*Efteråret 2011* var som helhed mere varmt og tørt end normalt. Gennemsnitstemperaturen lå lidt over 10,5 grader (normal 8,8 grader). Nedbørssum mellem 200-250 mm (normalt 272 mm) og antallet af solskinstimer ca. 300 (normalt for hele landet 239)

*Vinteren 2011-2012* var varm, våd og solrig. Gennemsnitstemperaturen lå mellem 2,5 - 3,0 grader (normalt for landet 0,5 grader). I februar var der to uger med markant kulde.

Nedbørssum lidt over 250 mm (normalt for landet 161 mm) og antallet af solskinstimer ca. 225 timer (normalt 155 timer). Middelvindstyrken lå under normalt, dog blev landet ramt af en januarstorm.

---

<sup>1</sup> Atlas III er DOFs tredje atlasundersøgelse af fuglelivet i Danmark.

*Foråret 2012* var generelt varmere og mere solrigt end normalt. Nedbør omkring eller lidt over normalt. Gennemsnitstemperaturen lå på godt 7,5 grader (6,2 grader). Nedbør 150 mm (135 mm). Antal solskinstimer godt 550 (481).

*Sommeren 2012* blev generelt mere våd, kold og solfattig end normalt.

Gennemsnitstemperaturen 15-15,5 grader (16,2 grader i dekadene 2001-2010).

Nedbørssummen godt. 250 mm (236 mm i dekadene 2001-2010) og antallet af soltimer 650 (667 i dekadene 2001-2010).

## Artsgennemgang

Rapporten omhandler alene perioden fra 01-10-2011 til 15-07-2012.

Følgende begreber anvendes:

Arter angivet med fed skrift er fokusarter i henhold til Fuglebeskyttelsesdirektivet og IBA-klassificering.

Forår: marts - maj

Sommer: juni - august

Efterår: september - november

Vinter: december - februar

Begreberne sjælden, talrig, almindelig osv. anvendes relativt og henviser således ikke til bestemte antalsintervaller.

Tal i parentes angiver antallet af individer.

Lille Lappedykker	Sjælden rastefugl 2 observationer: 01-10-2011 (4) og 13-07-2012 (3)
Toppet Lappedykker	1 observation: 01-10-2011 (1)
Skarv	10 observationer. Ses overflyvende og rastende i småflokke eller enkeltvis året igennem. Max. 10.
<b>Rørdrum</b>	Ynglefugl. Med sikkerhed 2 paukende fugle i Fidde Sø. Ynglesucces ikke konstateret. Stationær mårhund i yngleområdet. 15 observationer. Første obs 22-03-2012, seneste observation 02-06-2012.
Fiskehejre	34 observationer. Træffes hele året fouragerende ved søen. Max. 10
Skestork	2 observationer: 31-12-2011 (1) og 07-04-2012 (4)

<b>Knopsvane</b>	Ynglefugl i Fidde Sø: 3 par. 27 observationer. Ses rastende og fouragerende hele året.
<b>Pibesvane</b>	Almindelig vintergæst. 70 observationer. Første observation 13-10-2011 seneste observation 03-0-2012. Max. 257 den 15-12-2011.
<b>Sangsvane</b>	Almindelig vintergæst. 66 observationer. Første observation 01.10.2011, seneste observation 15-03-2012 - dog en enkeltstående observation 20-05-2012 (2). Max. 460 den 16-12-2012.
<b>Sædgås, Tundra</b>	4 observationer. 17-11-2011 (1) og 15-12-2011 (4). Arten optræder fåtalligt og ikke årligt på Filsø. Siden 1990 kun yderligere 16 observationer. Oversees formentlig let i store gåseflokk.
<b>Kortnæbbet Gås</b>	Talrig rastefugl. 87 observationer. Første observation 01-10-2011, seneste observation 04-03-2012. Max. 39.100 den 05-11-2011. Filsø er en af artens vigtigste rasteadsler.
<b>Blisgås</b>	Ret almindelig rastefugl. 23 observationer. Første observation 07-10-2011, seneste observation 26-02-2012. Max. 100 12-11-2011.
<b>Grågås</b>	Raste- og ynglefugl. 78 observationer. Første observation 01-10-2011, seneste observation 14-07-2012. Max. 3000 12-11-2011 Yngler med min. 6 par i Fidde Sø.
<b>Canadagås</b>	6 observationer. 1. obs 15-10-2011, sidste obs 02-06-2012. Max. 75 trækkende mod N den 02-06-2012. Øvrige observationer kun 1 enkelt fugl, alle i oktober 2011.
<b>Bramgås</b>	Rastefugl. 50 observationer. Første obs 01-10-2011, sidste obs 03-03-2012. Max. 17.200 den 15-11-2011. Bramgås er udpeget som ynglefugl på IBA-grundlaget. Der er ikke konstateret tegn på yngleaktivitet.
<b>Knortegås</b>	Kun 1 fugl fundet 03-12-2011

Gravand	15 observationer. Første observation 15-03-2012, seneste observation 14-07-2012. Max. 18 den 05-06-2012.
Pibeand	20 observationer. Første observation 01-10-2011, seneste observation 07-07-2012. Max. 200 05-11-2011. Raster i varierende antal i vinterhalvåret.
Knarand	Kun 2 observationer: 16-12-2011 (6) og 14-07-2012 (2)
Krikand	41 observationer. Første observation 01-10-2011, seneste observation 14-07-2012. Max. 1500 den 17-10-2011. Træffes året igennem som rastefugl i varierende antal. Mulig ynglefugl.
Gråand	53 observationer. ses i varierende antal hele året. Max. 600 den 29-12-2011. Arten yngler formentlig i området, men antal ynglepar er p.t. ukendt..
<b>Spidsand</b>	Rastefugl. 20 observationer. Første observation 21-10-2011, seneste observation 26-02-2012. Max. 590 den 24-12-2011.
Taffeland	7 observationer. Første observation 05-11-2011, seneste observation 22-01-2012. Max 30 den 16-12-2011.
Troldand	11 observationer. Første observation 03-12-2011, seneste observation 14-07-2012. Max. 26 den 16-02-2012.
Hvinand	4 observationer. Første observation 07-01-2012, seneste observation 14-07-2012. Max. 3 den 07-07-2012.
Lille Skallesluger	5 observationer Første observation 24-12-2011, seneste observation 16-02-2012. Max. 5 den 01-01-2012
Stor Skallesluger	20 observationer. Første observation 21-11-2011, seneste observation 07-04-2012. Max. 25 den 17-01-2012.
Sort Glente	Tilfældig trækgæst. 1 observation 21-05-2012 (1)

Rød Glente	4 observationer: 01-10-2011 (1), 15-10-2011 (1), 17-10-2011 (1) og 23-10-2011 (1) Tilfældig trækgæst
Havørn	32 observationer. Første observation 01-10-2012, seneste observation 07-07-2012. 2 fugle angivet den 16-10-2011, i øvrigt kun 1 fugl pr. observation. Mindst 2 forskellige fugle har i kortere eller længere perioder opholdt sig i området. Ingen observationer fra januar-marts.
<b>Rørhøg</b>	Ynglefugl. 45 observationer. Første observation i ynglesæson 29-03-2012 (1M), seneste observation 14-07-2012 (8). Et par gjorde yngleforsøg i Fidde Sø, men det vides ikke, om der var succes. Stationær mårhund i området. Medio juli er der set 1K fugle sammen med adulte, men det kan ikke udelukkes, at det er trækfugle.
Blå Kærhøg	68 observationer. Første observation 01-10-2011 (1M), næstsidste observation 07-04-2012 (1F). En enkelt efternøler set 03-07-2012 (1F). Max. 7 den 07-01-2012. Fåtalig vintergæst, ses alle måneder.
<b>Hedehøg</b>	10 observationer. Første observation 31-05-2012 (1), seneste observation 13-07-2012 (1). Max 1 fugl. Begge køn er registreret, men ikke samtidig. Ingen tegn på yngleaktivitet.
Duehøg	13 observationer. Første observation 07-10-2011 (2), seneste observation 05-05-2012 (1). Yngleaktivitet er set på kendt yngleplads. Ynglesucces ikke konstateret.
Spurvehøg	27 observationer. Fåtalig året igennem. Max 4 den 01-10-2011
Musvåge	119 observationer. Ret almindelig hele året igennem. Max. 14. Yngler formentlig i flere små plantager lige uden for Filsø.
Fjeldvåge	34 observationer. Første observation 14-10-2011 (1), seneste observation 07-04-2012 (1). Max. 2 fugle. 1-2 fugle ses hele vinteren igennem, i hvert fald den ene en ung fugl.

Fiskeørn	2 observationer: 17-06-2012 (1) og 28-06-2012 (1)
Tårnfalk	Ynglefugl. 53 observationer. Ses hele året. Max. 5 01-10-2011. Sandsynligvis 2 ynglepar.
Dværgfalk	17 observationer. Første observation 07-10-2011 (1), seneste observation 13-05-2012 (1). Max 1. Sjælden gæst efterår, vinter og forår.
Lærkefalk	Kun observeret med sikkerhed 01-10-2011
Vandrefalk	51 observationer. Regelmæssig gæst, som ses de fleste måneder. Max 4-5 fugle, den 24-10-2011. Både voksne og unge fugle ses.
Agerhøne	Kun 1 observation den 05-11-2011 (4)
Vagtel	2 observationer: 02-07-2012 (1) og 13-07-2012 (3)
Fasan	4 observationer: 05-11-2011 (2), 02-01-2012 (3), 07-01-2012 (1) og 07-07-2012 (1)
Vandrikse	11 observationer. Første observation 01-10-2011 (1), seneste observation 30-04-2012 (1). Max 2. Mulig ynglefugl
<b>Plettet Rørvagtel</b>	Ingen observationer. Ej heller eftersøgt målrettet.
Grønbenet Rørhøne	4 observationer. Sjælden gæst oktober-december 2011. Max 2.
Blishøne	5 observationer: 16-12-2011 (1), 14-02-2012 (3), 16-02-2012 (4), 26-02-2012 (6) og 14-07-2012 (1)
Trane	Ynglefugl. 1 par med to udflyjende unger. 24 obs. Seneste efterårsobservation den 01-10-2011 (3), første forårsobservation 26-03-2012. Ses med jævne mellemrum 1-9 fugle.
Stor Præstekrave	8 observationer. Set oktober 2011 (1), marts-april 2012 (3-4) samt juli (2). Fåtallig og tilfældig gæst.



<b>Hjejle</b>	39 observationer. Første observation 01-10-2011 (18), seneste observation den 14-07-2012 (17). Max. 2100 den 23-10-2011. Rastefugl set i meget varierende tal året igennem. De største tal i efterårsmånederne.
Strandhjejle	3 observationer: 17-10-2011 (20), 23-10-2011 (2) og 02-06-2012 (1).
Vibe	82 observationer. Ses året igennem i varierende tal. Max 412 den 05-11-2011. Almindelig rastefugl. Ynglefugl, bestandsstørrelse ukendt.
Temmincksryle	2 observationer: 13-05-2012 (6) og 18-05-2012 (6)
Krumnæbbet ryle	5 observationer (samme fugle) 07-07-2012 (30)
Almindelig ryle	24 observationer. Ses i varierende antal oktober-marts. Max 300 den 23-10-2011. I juli max 30 den 07-07-2012
Brushane	15 observationer. 2 observationer i oktober 2011, max 10. Første forårsobservation 07-04-2012 (1) max. 60 den 07-07-2012. Fåtallig rastefugl i trækperioder
Dobbeltbekkasin	14 observationer. Første observation. 01-10-2011, seneste observation 14-07-2012. Max 22, den 01-10-2011. Fåtallig rastefugl det meste af året.
Småspove	4 observationer i juni og juli 2012. Max 3 fugle.
Storspove	Ynglefugl. 16 observationer. Første observation den 25-03-2012 Max. 35 den 27-06-2012. Yngler med 1-2 par på Filsø Hede.
Sortklire	6 observationer: 07-04-2012 (1), 05-07-2012 (1), 07-07-2012 (1), 13-07-2012 (7) og 14-07-2012 (3).
Rødben	Rastefugl. 12 observationer. Første observation den 07-04-2012 (2), seneste observation 14-07-2012 (15). Max 25 den 13-07-2012.

Hvidklire	17 observationer. Første observation den 12-05-2012 (8), seneste observation 14-07-2012 (60). Max. 90 den 10-07-2012.
Svaleklire	7 observationer: 02-07-2012 (1), 05-07-2012 (1), 07-07-2012 (3), 13-07-2012 (7) og 14-07-2012 (7).
<b>Tinksmed</b>	11 observationer. Første observation den 13-05-2012 (2), seneste observation den 14-07-2012 (7) Max. 200! den 07-07-2012. Har ikke ynglet i 2012.
Mudderklire	3 observationer. 05-07-2012 (1) og 14-07-2012 (3).
Dværgmåge	Sjælden vintergæst 2 observationer: 31-12-2011 (1) og 07-01-2012 (6)
Hættemåge	Alm. – meget almindelig rastefugl det meste af året. 23 observationer. Max 1200 den 14-07-2012.
Stormmåge	Rastefugl. Varierende antal året igennem. 26 observationer. Max. 440 den 01-01-2012
Sildemåge	Fåtallig rastefugl forår og sommer 9 observationer. Max. 15 den 14-07-2012
Sølvmåge	Fåtallig rastefugl året igennem 20 observationer. Max 75 den 05-06-2012.
Svartbag	Sjælden rastefugl. 7 observationer. Max. 3 den 14-02-2012
Fjordterne	Sjælden rastefugl 1 observation den 07-07-2012 (2).
Huldue	Tidligere ret almindelig ynglefugl. 37 observationer. Ses hele året. Max. 8 den 26-02-2012. Hulduen har gennem en årrække yngle dels i korntørreriet og dels i laden på Petersholm. Efter at disse bygninger er revet ned, yngler fuglen sandsynligvis ikke mere på lokaliteten. Ses nu fåtalligt.

Ringdue	Ret almindelig rastefugl, som ses fouragerende hele året. Ved enkelte lejligheder i stort tal. 44 observationer. Max. 180 den 22-01-2012.
Tyrkerdue	Sjælden rastefugl. 6 observationer, alle fra februar 2012. Max. 2
Gøg	Mulig ynglefugl 24 observationer. Første observation 30-04-2012, seneste observation 13-07-2012. Max 4. Yngleforhold ikke nærmere kendt.
Mosehornugle	Sjælden. Kun 1 fund den 10-06-2012 (1).
Mursejler	Sjælden 1 observation den 02-07-2012 (10)
Isfugl	Mulig ynglefugl. 3 vinterobservationer (max 2 fugle) og 2 forårsobservationer (1). Der kan ikke dokumenteres yngleadfærd i 2012. Arten menes dog at være ynglefugl på lokaliteten i tidligere år.
Stor Flagspætte	7 observationer. Fundet efterår (1), vinter (1) og sommer (2). Ynglestatus ukendt, men det kan ikke udelukkes, at der findes et ynglepar på lokaliteten eller nærved.
Hedelærke	Sjælden Kun 1 observation den 01-10-2011 (1). Arten har ikke været eftersøgt målrettet.
Sanglærke	Meget almindelig – talrig ynglefugl 76 observationer. Ses hele året. Max 239 den 03-03-2012. En mere præcis opgørelse af tætheden har ikke været mulig.
Bjerglærke	Ret almindelig rastefugl. 17 observationer. Forekommer fra oktober – marts. Max. 70 den 08-01-2012.

Landsvale	Ret almindelig fra maj til oktober. Muligvis ynglefugl. 27 observationer. Første observation den 01-05-2012. Max. 66 den 02-06-2012.
Bysvale	Ret almindelig ynglefugl 14 observationer. Første observation 30-04-2012 (25). Max 30 den 13-07-2012.
Skovpiber	Fåtallig-ret almindelig ynglefugl i forårs- og sommermånederne. 25 observationer. Første obs den 01.05.2012 (6) Max. 17 den 07.07.2012. Antallet af ynglepar kan anslås til ca. 50. Mere nøjagtig tæthed p.t. ukendt.
Engpiber	Fåtallig – ret almindelig ynglefugl samt rastefugl. Træffes forårs- sommer- og efterårsmånederne. 35 observationer. Første observation 30-03-2012 (1). Max. 295 den 01-10-2011 (træk) – næsthøjeste antal 50 den 14-04-2012. Tæthed p.t. ukendt.
Gul Vipstjert	Sjælden. 2 observationer: 01-10-2011 (1) og 07-07-2012 (1)
Hvid Vipstjert	Ret almindelig ynglefugl ved bebyggelse i forårs-, sommer- og efterårsmånederne. 26 observationer. Første observation 02-04-2012 (2), senste observation i efteråret 2011 den 01-10-2011 (36). I øvrigt den 01-05-2012 (22). Mere nøjagtig tæthed ukendt.
Silkehale	Sjælden gæst. Kun 2 observationer: 15-01-2012 (11) og 07-04-2012 (23).
Gærdesmutte	Fåtallig ynglefugl, som træffes hele året. 18 observationer. Max. den 05-05-2012 (4)
Jernspurv	Sjælden. Truffet forårs- og sommermånederne 6 observationer. Max. 4 den 01-10-2011. Øvrige obs kun 1 fugl.
Rødhals	Fåtallig ynglefugl. Træffes hele året. 28 observationer. Max. 7 den 07-04-2012. Mere nøjagtig tæthed ukendt.

Sydlig Blåhals	Fåtallig ynglefugl. Træffes i forårs- og sommermånederne. Første observation 04-04-2012. 3-4 ynglepar. Meget vanskelig at dokumentere. Mange grøfter og kanaler er ikke undersøgt, så der har sandsynligvis været flere fugle.
Husrødstjert	Sjælden gæst Kun 1 observation: den 07-04-2012 (2)
Rødstjert	Sjælden gæst. 3 observationer: 30-04-2012 (1), 01-05-2012 (1) og 05-05-2012 (1)
Bynkefugl	Fåtallig ynglefugl Første observation 30-04-2012, Yngler med 3-5 par.
Sortstrubet Bynkefugl	Sjælden ynglefugl. Ses det meste af året. 2-3 ynglepar.
Stenpikker	Fåtallig – almindelig raste- og trækfugl. 14 observationer. Træffes især i forårs- og efterårsmånederne. Max. 20 den 05-05-2012
Ringdrossel	Sjælden – fåtallig raste- og trækfugl forår (og efterår). 4 observationer. Max. 8 den 21-04-2012.
Solsort	Almindelig ynglefugl. Ses hele året. Bestandsvurdering ikke mulig p.t.
Sjagger	Almindelig – meget almindelig vintergæst. 11 observationer. Første observation 21-10-2011 (50), seneste observation 04-05-2012 (90). Max. 192 den 05-11-2011.
Sangdrossel	Ynglefugl. Ses det meste af året. Max 42 den 1-10-2011. Tæthed kan p.t. ikke beregnes.
Vindrossel	Fåtallig vintergæst. 7. observationer. Første observation 21-10-2011 (10), seneste observation 09-02-2012 (4). Max 10.

Misteldrossel	Sjælden rastefugl forår og sommer især på heden. 12 observationer. Første observation 03-03-2012 (2), seneste observation 07-07-2012 (2). Max. 4 den 07-04-2012 (4). Mulig ynglefugl.
Græshoppesanger	Sjælden ynglefugl. 3 observationer. Første observation 01-05-2012. Max. 3. Tæthed kan p.t. ikke beregnes.
Sivsanger	Sjælden ynglefugl. 4 observationer. Første observation 01-05-2012. Max 1. Tæthed kan p.t. ikke beregnes.
Kærsanger	Sjælden ynglefugl. 4 observationer. Første observation 05-06-2012. Max 3. Tæthed kan p.t. ikke beregnes.
Rørsanger	Almindelig ynglefugl. 12 observationer. Første observation 02-06-2012. Max 11 den 07-07-2012. Tæthed kan p.t. ikke beregnes.
Gulbug	Sjælden ynglefugl. 8 observationer. Første observation 02-07-2012. Max 4 den 07-07-2012. Tæthed kan p.t. ikke beregnes.
Gærdesanger	Fåtallig ynglefugl. 11 observationer. Første observation 05-05-2012. Max 3 den 05-05-2012. Tæthed kan p.t. ikke beregnes.
Tornsanger	Almindelig ynglefugl. 28 observationer. Første observation 30-04-2012. Max 24 den 02-06-2012. Tæthed kan p.t. ikke beregnes.
Havesanger	Ret almindelig ynglefugl. 9 observationer. Første observation 02-06-2012. Max. 7 den 02-06-2012. Tæthed kan p.t. ikke beregnes.
Gransanger	Almindelig ynglefugl. 37 observationer. Første observation 23-03-2012, seneste observation i 2011 den 01-10-2011. Max. 14 den 05-05-2012. Tæthed kan p.t. ikke beregnes.
Løvsanger	Almindelig ynglefugl. 24 observationer. Første observation den 15-04-2012. Max. 46 den 05-05-2012. Tæthed kan p.t. ikke beregnes.

Fuglekonge	4 observationer. Kun observeret i vintermånederne. Max. 7 den 05-11-2011
Grå Fluesnapper	Sjælden. 1 observation den 07-07-2012 (1).
Skægmejse	Fåtallig. 2 observationer, begge fra oktober 2011. Max. 4 den 01-10-2011. Tæthed kan p.t. ikke beregnes.
Halemejse	Sjælden t. 1 observation den 12-04-2012 (1)
Sumpmejse	Fåtallig. 2 observationer den 21-02-2012 og 12-04-2012. I begge tilfælde 2 fugle. Forveksling med Fyrremejse kan ikke udelukkes, da begge arter forekommer på de samme lokaliteter. Tæthed kan p.t. ikke beregnes.
Fyrremejse	Fåtallig, ses hele året. 19 observationer, max 2 fugle. Sandsynlig ynglefugl, men antallet af par er ukendt.
Topmejse	Fåtallig, ses hele året. 11 observationer, max. 4 den 07-07-2012. Tæthed kan p.t. ikke beregnes.
Sortmejse	Fåtallig, ses det meste af året. 5 observationer. Max. 8 den 01-10-2012.
Blåmejse	Ret almindelig hele året. 20 observationer. Max 10 den 05-11-2011. Tæthed kan p.t. ikke beregnes.
Musvit	Almindelig hele året. 28 observationer. Max 6. Sandsynlig ynglefugl, men tæthed kan p.t. ikke beregnes.
Pungmejse	Sjælden. Kun 1 observation den 13-05-2012 (1). Tæthed kan p.t. ikke beregnes.
<b>Rødrygget Tornskade</b>	Ret almindelig ynglefugl i hedeområder. 14 observationer. Første observation 18-05-2012. 7-9 ynglepar.
Stor Tornskade	Fåtallig vintergæst. 19 observationer. Første observation den 02-10-2011, seneste observation 19-02-2012. Max. 2.

Skovskade	Ret almindelig. Ses hele året. 20 observationer. Max. 7 den 01-10-2011. Yngler formentlig i området. Tæthed kan p.t. ikke beregnes.
Husskade	Fåtallig gæst især i vinterhalvåret. 3 observationer. Max. 6 den 05-11-2011
Allike	Almindelig hele året. 32 observationer. Benytter området til fouragering, men yngler ved Henne Kirke. Max. 45 den 03-03-2012
Sortkrage	Ret almindelig rastefugl hele året. 27 observationer. Max. 10 i februar 2012.
Gråkrage	Meget almindelig rastefugl, som ses hele året. 56 observationer. Max. 120 den 15-12-2011.
Ravn	Fåtallig ynglefugl. Træffes hele året. 27 observationer. Max 11 den 01-10-2011. 1-2 ynglepar
Stær	Almindelig hele året. 70 observationer. Max. 10.000 den 17-10-2011. Stærene går til overnatning ved Fidde Sø i stort tal..
Gråspurv	Fåtallig - ret almindelig, ses det meste af året. 6 observationer. Max 60 den 09-02-2012. Tæthed kan p.t. ikke beregnes.
Skovspurv	Ret almindelig hele året. 12 observationer. Max 25 den 07-01-2012. Tæthed kan p.t. ikke beregnes.
Bogfinke	Meget almindelig yngle- og rastefugl. Ses hele året. 66 observationer. Max 215 den 05-11-2011. Tæthed kan p.t. ikke beregnes.
Kvækerfinke	Fåtallig vintergæst. 2 observationer. Max 20 den 12-11-2011
Grønirisk	Ret almindelig yngle- og rastefugl. Ses hele året. 17 observationer. Max 20 den 03-12-2011. Tæthed kan p.t. ikke beregnes.



Stillits	Fåtallig yngle- og rastefugl. Ses hele året. 7 observationer. Max 5 den 01-10-2011. Mindst 1 ynglepar. Tæthed kan p.t. ikke beregnes
Grønsisken	Fåtallig rastefugl især i vinterhalvåret.. 8 observationer. Max 10 den 05-11-2011. Tæthed kan p.t. ikke beregnes
Tornirisk	Ret almindelig. Ses forår, sommer og efterår.. Første observation 02-04-2012 (4), seneste observation 30-10-2011 (1). Max 22 den 01-10-2011. Yngler sandsynligvis. Tæthed kan p.t. ikke beregnes.
Bjergirisk	Fåtallig vintergæst. 4 observationer. Max. 30 den 07-01-2012 og 23-01-2012.
Gråsisken	Fåtallig rastefugl. Ses det meste af året. 8 observationer. Max 6 den 18-11-2011.
Lille Korsnæb	Sjælden. 1 observation den 01-10-2011 (1).
Dompap	Fåtallig yngle- og rastefugl. Ses hele året. 14 observationer. Max 6 den 07-01-2012. Yngler sandsynligvis med 1-2 par, men tæthed kan p.t. ikke beregnes.
Gulspurv	Almindelig yngle- og rastefugl. Ses hele året. 89 observationer. Max. 150 den 14-02-2012. Ses i større flokke i vinterhalvåret. Tæthed kan p.t. ikke beregnes.
Lapværbling	Sjælden efterårs- og vintergæst. 4 observationer i oktober og november 2011. Første observation, som også er største forekomst den 14-10-2011 (7).
Snespurv	Sjælden vintergæst. 2 observationer på samme dato den 16-12-2011 (25)
Rørspurv	Almindelig yngle- og rastefugl. Ses hele året. 46 observationer. Max. 40 den 16-10-2011. Tæthed kan p.t. ikke beregnes.

Bomlærke

Almindelig. Ses hele året. 42 observationer. Max 60 den 08-01-2012. Yngleaktivitet er ikke konstateret. Tæthed kan p.t. ikke beregnes.

## Fugledage i vinterhalvåret 2011-2012

For de fokusarter, som i vinterperioden benytter Filsø som rasteplass, er der foretaget særlig optælling. Det drejer sig om Pibesvane, Sangsvane, Grågåas og Kortnæbbet Gås. Desuden er Bramgåas optalt.

Fugledage er beregnet ud fra tre tællinger pr. måned, placeret inden for hver 10-dages periode (dekade)<sup>2</sup>. Gennemsnittet af de tre tal er udregnet og herefter multipliceret med antallet af dage i måneden.

Filsøgruppens tal fra de ordinære månedstællinger indgår altid som tallet for første dekade i måneden. De to øvrige stammer fra bekendte optællere og er hentet i DOFbasen.

Optællingerne omfatter rastende/fouragerende fugle på markerne på Filsø. Overnattende fugle er ikke optalt i denne sammenhæng.

ART	OKT 11	NOV 11	DEC 11	JAN 12	FEB 12	MAR 12
Pibesvane	0	3.860	3.927	1.922	1.344	0
Sangsvane	0	2.108	7.161	5.094	595	3.720
Grågåas	5.611	4.200	2.852	951	464	3.720
Kortnæbbet Gås	479.932	791.600	93.682	17.040	109.233	2.087
Bramgåas	20.729	402.000	41.333	8.277	8.149	0

Nogle læsere vil have lettere ved at håndtere "det gennemsnitlige antal gæs pr. dag". Det kan let beregnes ved at dividere ovenstående tal med antallet af dage i måneden. 479.932 fugledage for Kortnæbbet Gås i oktober 2011 svarer således til 15.482 gæs pr. dag

### Anvendt litteratur

Johansen, Kurt Due 2010: *Ølund-Lammesø - et område i forvandling, status 2010*. Aage V. Jensen Naturfond.

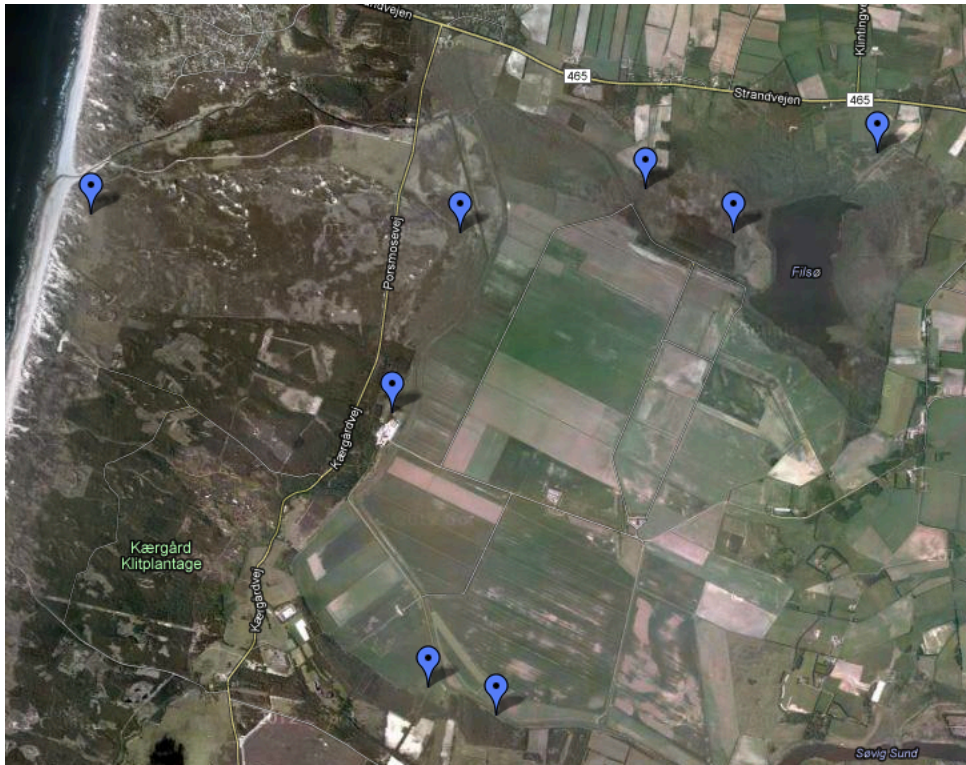
Ole Olesen og Egon Østergaard 2010: *Ynglefugletællinger 2010, Borris Skydeterræn og Flyvestation Karup*. Rapport til Forsvaret.

---

<sup>2</sup> dvs. at der ikke er talt med nøjagtigt 10 dages interval. Dette havde naturligvis været det ideelle, men er ikke muligt, når der benyttes frivillige tællere.

# Bilag 1

## Ynglelokaliteter for Rødrygget Tornskade 2012



## Ynglelokaliteter for Rørdrum (gul) og Rørhøg (rød)

