

Fuglene ved Filsø



Årsrapport 2021

Filsøgruppen

Forfattere: Sven Bødker, Søren Peder Nielsen, Karin Gustausen (ansvarshavende redaktør)

Fotos og billedredaktion: Karin Gustausen (hvor ikke andet er nævnt)

Udgivet: Januar 2022.

Indhold

| | |
|--|----|
| Indhold | 1 |
| Indledning. | 2 |
| Filsøgruppen. | 4 |
| Metode. | 5 |
| Arternes beskyttelsesstatus. | 6 |
| Arternes overvågningsstatus. | 6 |
| Ejendommen. | 7 |
| Artsgennemgang. | 8 |
| De enkelte arter. | 9 |
| Arts- og taxonliste. | 47 |
| Kort over Filsø. | 55 |
| Maximalt antal fugle set på Filsøgruppens tællinger i årene 2012-2021. | 56 |

Indledning.

Skarven blev som i 2020 igen en af de mest bemærkelsesværdige ynglefugle ved Filsø med 944 besatte reder fordelt i to kolonier ved Mellemsø. (Drone tælling d. 10. maj. Kilde: DCE, Aarhus Universitet)

Prædationen er gået ned, idet der kun er observeret højst 4 unge Havørne i området i løbet af skarvernes yngletid i 2021, hvor der var op til 9 unge Havørne i 2020.

Filsø Havørneparret blev for 2. gang i deres 9 årige tilknytning til området overvundet af Stor Hornugle. Uglerne besatte ørneparrets rede første gang i 2017 og har ynglet i denne indtil 2020. I 2021 var reden blevet så forfalden at ugleparret skiftede og valgte den rede, som også Havørnene havde udset sig og bygget videre på i løbet af vinteren. Dette gjorde at ørneparret flyttede til en af plantagerne ved Filsø og i hast byggede en ny rede der. Desværre er hastværk lastværk og reden faldt sammen. En ca 35 dage gammel unge faldt ud af reden og endte sine dage for foden af redetræet.

Nattælling.

I 2021 har Rørdrum ved Filsø været meget tavse og vi troede arten var forsvundet fra området. Ved nattællingen d. 4. juni fandt vi 4 paukende Rørdrum.

Nattællingen var også interessant ved at vi jagede en Stor Hornugle op fra Dæmningsvejen. Den blev ligeledes hørt i nærheden af Møllers Hus- så måske, der dukker en ny yngleart op ved Filsø.

Også Tranerne har været utrolig tavse i dagtimerne i år, men sent aften og om natten høres de fra de 3 sædvanlige yngleområder. Vi har ikke set Traner med unger i 2021, men der er observeret parring og natlig trompeteren og dette gør at det anslåede tal bliver 3 par.

Da flere arter tilsyneladende har risiko for ikke at blive registreret, da de er mere nataktive end dagaktive, vil vi fremover afholde en årlig nattælling i juni måned.

Hættemåge.

Tidligere har 9000 par Hættemåger ynglet ved Filsø. 2021 har vist et voldsomt fald af ynglende Hættemåger. Ved Filsøtællingen d. 3. juli havde vi derfor fokus på arten.

Resultatet af optællingen blev: 1211 adulte og 114 juvenile.

Kulde og blæst i begyndelsen af yngleperioden kan være årsagen til det lave antal ynglende Hættemåger.

Sølvmåge.

På grund af Corona og lukning af hele landets minkfarme (I Varde kommune er 54 minkfarme lukket), forventes en tilbagegang af Sølvmåger, da denne art har for vane at fouragere på minkfarmenes affald. 1061 reder blev resultatet af drone tælling i 2020. I år er Sølvmågerne ikke blevet talt med drone og der er max registreret 761 individer og d. 29.06 var der 100 AD og 1 JUV på Storeholm. Der kan være flere årsager til de lave tal. Dels den kolde april måned dels lukningen af minkfarmene.

Pungmejse 1 par er i 2021 observeret med 3-4 unger.

Plettet Rørvagtel er blevet hørt syngende Under Holmbanken i perioden d. 19.04-16.05 og må dermed betragtes som sandsynligt ynglende ved Filsø.

Isfugl har tidligere været en sikker ynglefugl flere steder ved Filsø, men i år er der ikke observeret Isfugl i området mellem d. 16.04- 04.08. Isfuglen har sandsynligvis ikke ynglet ved Filsø i 2021.

Skovsneppe ses ikke ofte ved Filsø, men februar var en meget kold periode med ned til 20 minusgrader. Skovsnepperne havde svært ved at finde føde på markerne om natten og derfor fouragerede de ved højlys dag i private haver, bl. a. i haven ved Møllers hus. Der blev observeret op til 7 fouragerende og flere døde Skovsnepper i Filsøområdet.

Raste/trækfugle kan fra 2020 og fremover ses som bilag til den årlige Fuglerapport Bilaget indeholder opgørelser over maximalt antal fugle set ved Filsøgruppens tællinger igennem årene 2012 - indeværende år.

De sidste to år er der set et svagt stigende antal Bramgæs (5587) og Grågæs (1500) i maj og juni. Sølvhejre er observeret med 34 individer i marts 2021.

Hættemåge er halveret i antal til 2206 som det højeste antal i 2021.

Nye arter:

Gennem alle årene, både før og efter Aage V. Jensen Naturfonds overtagelse er registreret i alt 256 forskellige fuglearter. Der er ikke observeret nye arter i 2021, men en ny art er medtaget, da der ved gennemgang af ældre litteratur er fundet observation af en Biæder ved Filsø d. 20.06.1971 (DOFT 1977 P. 40).

Filsøgruppen.

Følgende medlemmer af Filsøgruppen har deltaget i de månedlige tællinger i 2021. Bjarne Holm, Flemming Pedersen, Frank Kaalund Hansen, Harry Jensen, Henning Simonsen, Henrik Krogh-Jensen, Jens Ole Byskov, Jørgen Hjort Jensen, Karin Gustausen, Niels Knudsen, Peter Rasmussen, Peter Tougaard, Sven Bødker, Åge Geil Hansen.

DOF's redekoordinator for Havørn: Karin Gustausen



Filsøgruppen på nattælling.

Metode.

Overvågningsprogrammet for fugle er udarbejdet i et samarbejde mellem biologerne i DOFs Naturvidenskabelige Afdeling (DNA) og koordinator for Filsøgruppen. Senere er programmet justeret sammen med Anders Tøttrup (KU), Det er formålet at skabe et program, som dels kan producere data af god kvalitet og dels vil kunne gennemføres af frivillige både nu og i årene fremover.

Søfladerne optælles som *totaltællinger* den første lørdag i hver måned. I vinterhalvåret tælles fra kl. 9.00 i sommerhalvåret fra kl. 8.00.

Landarealerne tælles ved hjælp af *transekter*, som observatørerne gennemgår med en hastighed på 1 km/t. Undervejs noteres alle arter, som ses eller høres i fire bånd: 0 - 25 meter, 25 - 50 meter, 50-100 meter og > 100 meter samt overflyvende fugle.

Transekter tælles 2 gange i yngleperioden: 1) to sidste uger af april – første uge af maj og 2) sidste uge af maj – to første uger af juni. Ud fra disse data vil det være muligt at beregne værdier for tætheden af de almindelige fuglearter.

Fokusarter eftersøges og overvåges særskilt.

Tidligere er yngleøerne optalt fra båd.

Siden 2018 er yngleøerne hvert 2. år (lige år) talt med drone suppleret med Filsøgruppens tællinger fra land.

Tællingerne omfatter de arter, der har reder på øerne. I 2020 var det Knopsvane, Grågås, Toppet Lappedykker, Skarv, svømmeænder, måger og terner.

Skarvrederne ved Mellemsø blev også i 2021 talt med drone af Aarhus Universitet.

Der har tidligere været udført spontane nattællinger. Fremover vil der være nattælling hvert år i forbindelse med den månedlige tælling i juni.

Arternes beskyttelsesstatus.

I artsbeskrivelserne er det anført om en art er opført på Fuglebeskyttelsesdirektivets liste (F56) eller på udpegningsgrundlaget for IBA Filsø (IBA). Disse arter kan enten være beskyttet som ynglefugle (Y) eller rastefugle (R) – F56 benytter ikke termen rastefugle, men i stedet trækfugle.

Arter i EU fuglebeskyttelsesdirektivet (F56) – beskyttelsen er juridisk bindende.

Ynglefugle: Rørdrum, Rørhøg, Hedehøg, Plettet Rørvagtel, Trane, Tinksmed, Natravn

Trækfugle: Pibesvane, Sangsvane, Pomeransfugl, Kortnæbbet Gås, Grågås.

IBA-arter – udpeget efter BirdLife Internationals kriterier (ikke juridisk bindende)

alle arter på F56 er også på IBA-listen. Men dertil kommer:

Bramgås (Y), Spidsand (R), Hjejle (R)

Filsø er som lokalitet endvidere beskyttet efter EU Habitatbeskyttelsesdirektiv; efter Ramsarkonventionen, og flere områder er omfattet af fredninger og § 3 beskyttelse.

Arternes overvågningsstatus.

Det noteres, om en art er opført på en af listerne omfattet af Ministeraftalen mellem Miljøministeriet og DOF (Intensiv 1, Intensiv 2 eller Ekstensiv). Aftalen gælder kun ynglefugle.

Dette noteres som sidste linje i kommentarafsnittet.

Intensiv 1 arter: Fjordterne, Havterne, Hedehøg, Klyde, Rørdrum, Tinksmed, Trane.

Intensiv 2 arter: Bramgås (uden for Saltholm), Havørn, Nordisk Lappedykker, Plettet Rørvagtel, Sandterne, Sangsvane, Skestork,

Ekstensiv arter: Blåhals, Engsnarre, Hedelærke, Isfugl, Natravn, Rødrygget Tornskade, Rørhøg

Ejendommen.

Naturfondens ejendom omfatter følgende DOFbaselokaliteter:

900144 Fidde Sø og Kirkeodde

900142 Filsø, Under Holmbanken

553117 Filsø Hede og Porsmose Bjerge

900143 Filsø, Petersholm

900145 Filsø, Langodde

900147 Filsø, Søndersø

900146 Filsø, Mellemsø

900148 Filsø ("samlelokalitet", som omfatter hele Naturfondens ejendom)

De overordnede naturtyper :

Skov - både nåleskov og løvskov (170 ha)

Agerland (130 ha)

Mose/kær (en stor del tilgroet med pilekrat) (300 ha)

Hede (550 ha)

Sø (herunder rørskov) (1000 ha)

Eng (150 ha)



Artsgennemgang.

Evt. SU-arter, som afventer godkendelse af SU er ikke medtaget i rapporten.

I gennemgangen medtages kun arter, som er truffet i 2021.
Fokusarter omtales dog under alle omstændigheder.

Systematikken for spurvefugle følger "The Largest Avian Radiation" af Jon Fjeldså.

Artsgennemgangen er baseret på alle indtastninger i Dofbasen.
Største observation *Største observation* refererer til største enkeltobservation i DOFbasen, mens *største forekomst* er en sammentælling af flere observationer på samme dag.
Tallene er ikke nødvendigvis udtryk for det samlede antal fugle på hele Filsø.
Kommentarer er skrevet med kursiv

Maximalt antal fugle der er set på en dag på Filsøgruppens tællinger er vedhæftet som bilag til rapporten.

Ynglefugleangivelser kan enten være baseret på observationer eller konkrete meddelelser – eller der kan være tale om redaktionsgruppens bedste skøn. I sidstnævnte tilfælde bruges udtrykket "anslået".
Estimerede antal benyttes, hvor der foreligger en beregning på grundlag af en konkret optælling af individer.

Ønsker man at gå dybere ind i tallene, søger man i [DOFbasen](#) på normal vis.

Godkendte arter fra tidligere år.

SU har ikke i 2020 godkendt arter fra tidligere år.

De enkelte arter.

Knopsvane *Cygnus olor*

116 observationer. Største forekomst 07-08 (191).

Ses hele året.

Ynglefugl.



Pibesvane *Cygnus columbianus*

F(56) (T), IBA (R)

7 observationer. Største observation 11-02 (30). Seneste forårsobservation 11-02 (30). Tidligste (og eneste) efterårsobservation 21-11 (3)

Sangsvane *Cygnus cygnus*

F(56) (T), IBA (R)

66 observationer. Største observation 10-01 (640). Seneste forårsobservation 29-04 (1). Tidligste efterårsobservation 23-10 (52)



Knortegås *Branta bernicla*

2 observationer. 03-04 (3). 17-05 (5)

Bramgås *Branta leucopsis*

IBA (Y)

117 observationer. Største observation 22-02 (7000). Seneste forårsobservation 03-06 (45). Tidligste efterårsobservation 02-10 (2).

4 sommerobservationer 04-06 - 03-07 af 1-2 fugle.

Canadagås *Branta canadensis*

6 observationer. Største observation 03-07 (22). Tidligste observation 10-06 (2). Seneste observation 04-09-2020 (6).

Kortnæbbet Gås *Anser brachyrhynchus*

F (56) (T), IBA (R)

10 observationer. Største observationer 23-10 (300). Seneste forårsobservation 17-04 (30). Tidligste efterårsobservation 14-09 (18).

Filsø ligger på trækruten mellem Ringkøbing Fjord og Vadehavet.

Grågås *Anser anser*

F (56) (T), IBA (R)

168 observationer. Største forekomst 16-03 (2500). Ses hele året.

Ynglefugl.

Tundrasædgås *Anser serrirostris*

2 observationer 02-02 (9) og 26-02 (3)

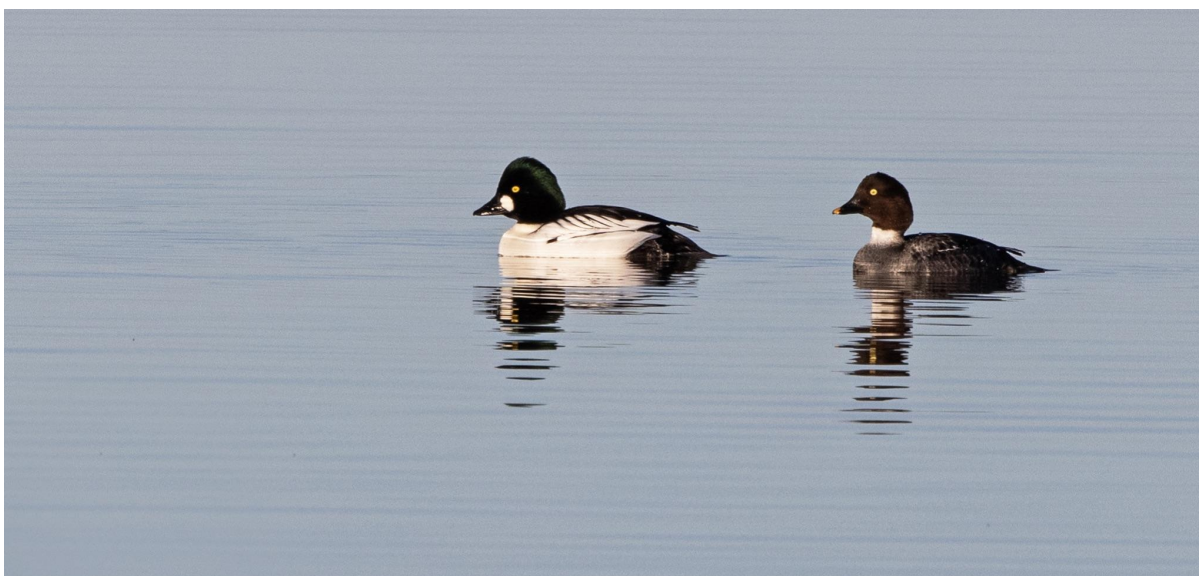
Blisgås *Anser albifrons*

41 observationer. Største observation 05-03 (160). Seneste forårsobservation 01-05 (1). Tidligste efterårsobservation 02-10 (98)

1 sommerobservation 05-06 (1)

Hvinand *Bucephala clangula*

57 observationer. Største forekomst 06-03 (80). Seneste forårsobservation 01-05 (5). Tidligste efterårsobservation 21-10 (3).



Lille Skallesluger *Mergellus albellus*

77 observationer. Største forekomst 06-03 (72). Seneste forårsobservation 03-04 (11). Tidligste efterårsobservation 25-10 (8)

Stor Skallesluger *Mergus merganser*

98 observationer. Største observation 04-12 (210). Seneste forårsobservation 01-05 (12). Tidligste efterårsobservation 06-11 (9).

Toppet Skallesluger *Mergus serrator*

3 observationer. 16-01 (2), 17-01 (2), 17-11 (12)

Nilgås *Alopochen aegyptiaca*

5 observationer. Største observation tre gange (2). Tidligste observation 31-03 (2). Seneste observation 23-05 (1).

Tidligere ynglende ved Filsø, men ingen sikre tegn på yngel i 2021. Der er dog set kurtisering.

Nilgås reguleres på Filsø.



Gravand *Tadorna tadorna*

46 observationer. Største observation 06-01 (110). Tidligste observation 06-01 (110). Seneste observation 14-10 (3).

Ynglefugl.

Taffeland *Aythya ferina*

16 observationer. Største observation 29-04 (10). Tidligste observation 03-01 (2)
Seneste observation (og eneste efterårsobservation) 04-12 (2).

Ingen sikre tegn på yngel i 2021.



Troldand *Aythya fuligula*

69 observationer. Største forekomst 06-03 (81).

Ses hele året.

Ynglefugl. 1-3 ynglepar.

Atlingand *Anas querquedula*

2 observationer 01-05 (1), 14-05 (2)

Skeand *Spatula clypeata*

25 observationer. Største observation 23-04 (50). Set i perioden 03-01 - 09-10.
Ynglefugl

Knarand *Mareca strepera*

70 observationer. Største observation 16-09 (40). Ses hele året.
Ynglefugl

Pibeand *Mareca penelope*

81 observationer. Største forekomst 23-10 (850). Ses hele året.

Gråand *Anas platyrhynchos*

129 observationer. Største forekomst 01-02 (830). Ses hele året. Ynglefugl.



Spidsand *Anas acuta*

IBA (R)

20 observationer. Største observation 19-02 (200). Seneste forårsobservation 06-03 (6). Tidligste efterårsobservation 01-09 (1)

Krikand *Anas crecca*

91 observationer. Største forekomst 05-01 (1540). Ses hele året.

Fasan *Phasianus colchius*

3 observationer af én fugl hver gang.

Lille Lappedykker *Tachybaptus ruficollis*

11 observationer af 1 - 2 fugle. Seneste forårsobservation 09-05 (1). Tidligste efterårsobservation 25-10 (1).

Gråstrubet Lappedykker *Podiceps grisegena*

1 observation 29-06 (1).



Toppet Lappedykker *Podiceps cristatus*

108 observationer. Største forekomst 03-04 (62). Ses hele året.

Ynglefugl. *Minimum 18 par på Stammerholm.*



Nordisk Lappedykker *Podiceps auritus*

Ingen observationer i 2021.

Intensiv 2 art

Ringdue *Columba palumbus*

26 observationer. Største observation 14-05 (30). Ses hele året.

Ynglefugl.

Huldue *Columba oenas*

1 observation 25-04 (1).

Tyrkerdue *Streptopelia decaocto*

1 observation 14-05 (1).

Natgravn *Caprimulgus europaeus*

(F56)

2 observationer. 30-08 (1) og 02-09 (3)

Mursegler *Apus apus*

2 observationer. 15-05 (25), 22-05 (1).

Gøg *Cuculus canorus*

38 observationer. Største observation 13-05 (5).

Tidligste observation 01-05 (1). Seneste observation 03-07 (4).

Ynglefugl.



Vandrikse *Rallus aquaticus*

68 observationer. Største forekomster tre forskellige datoer (7). Hørt hele året.

Ynglefugl.

Plettet Rørvagtel *Porzana porzana*

F56 (Y), IBA (Y)

5 observationer. Største observation 11-05 (2). Tidligste observation 19-04. Seneste observation 16-05.

Mulig ynglefugl.

Rørhøne (Grønbenet) *Gallinula chloropus*

20 observationer af 1 - 2 fugle. Seneste forårsobservation 14-05. Tidligste efterårsobservation 07-08.

Blishøne *Fulica atra*

8 observationer. Største observation 11-02 (32). Seneste forårsobservation 17-04. (4). Kun 2 efterårsobservationer 07-08 og 06-11 (begge af 1 fugl).

Trane *Grus grus*

F56 (Y), IBA (Y)

62 observationer. Største observation 30-01 (20). Tidligste observation 08-01 (4). Seneste observation 09-09 (2), Ynglefugl. *Anslået 3 par.*



Rørdrum *Botaurus stellaris*

F56 (Y), IBA (Y)

14 observationer. Største forekomst 04-06 - 05-06 (4). Kun observeret i perioden 02-01 - 25.06.

Ynglefugl.

Fire paukende fugle fordelt over hele området ved nattællingen 4.-5. juni tyder på lige så mange ynglepar.

Fiskehejre *Ardea cinerea*

190 observationer. Største forekomst.03-04 (41). Ses hele året.

En lille koloni yngler ved Filsøvej, øst for fondens areal.



Sølvhejre *Platalea alba*

188 observationer. Største observation 06-03 (34). Ses hele året.

Silkehejre *Egretta garzetta*

2 observationer af samme fugl 08-05 (1).

Skestork *Platalea leucorodia*

29 observationer. Største observation 25-06 (54). Tidligste forårsobservation 03-03 (10). Seneste efterårsobservation 01-09 (1).



Skarv *Phalacrocorax Carbo*

126 observationer. Største observation 03-04 (1061). Ses hele året.

Ynglefugl, 944 besatte reder fordelt i to kolonier ved Mellemsø. Kilde: DCE, Aarhus Universitet (dronetælling).

Strandskade *Haematopus ostralegus*

18 observationer. Største forekomst 03-04 (5). Tidligste forårsobservation 25-03 (1).

Seneste efterårsobservation 02-09 (1).

Ynglefugl. Anslået 1-2 par.

Strandhjejle *Pluvialis squatarola*

1 observation 02-10 (2)

Hjejle *Pluvialis apricaria*

IBA (R)

39 observationer. Største observation 31-03 (2000).

Seneste forårsobservation 17-05 (1). Tidligste efterårsforekomst 07-08 (54).



Pomeransfugl *Charadrius morinellus*

F56 (R), IBA

Ingen observationer.

Stor Præstekrave *Charadrius hiaticula*

8 observationer. Største observation 22-05 (7). Tidligste forårsobservation 28-04 (2).

Seneste observation 04-09 (1)

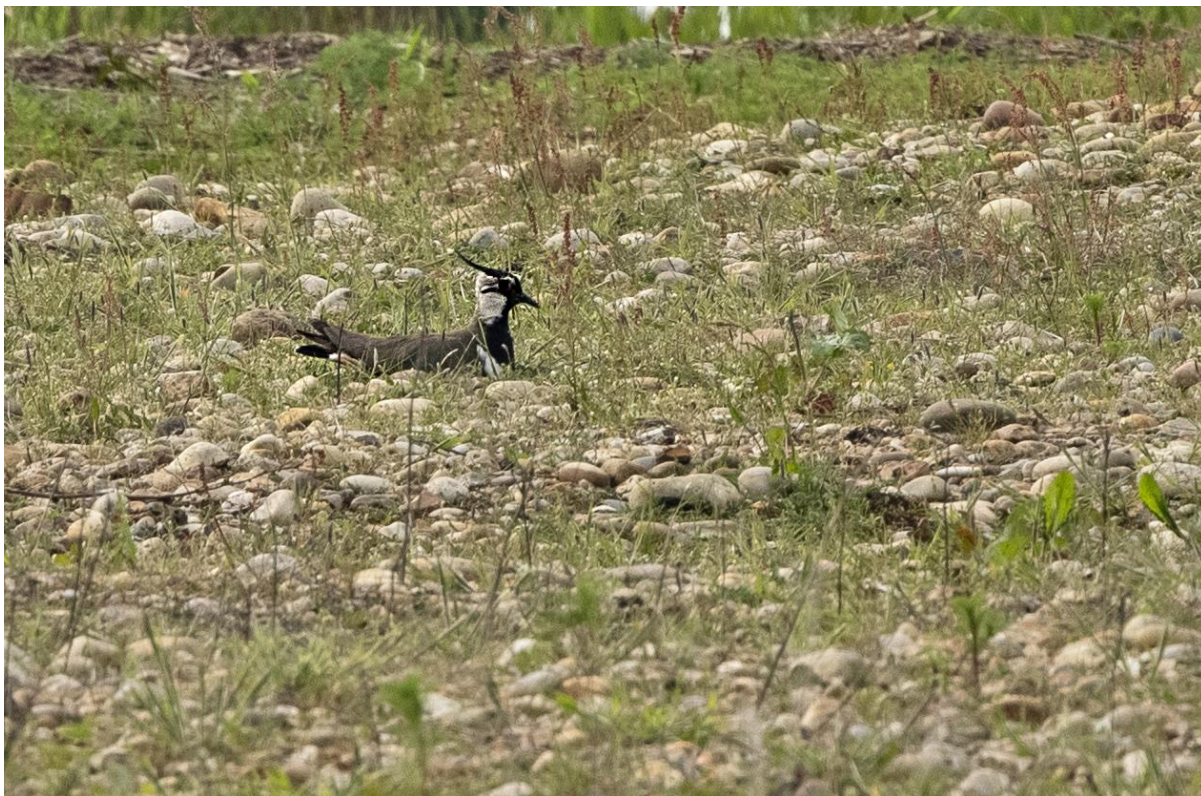
Lille Præstekrave *Charadrius dubius*

1 observation 05-06 (3).

Vibe *Vanellus vanellus*

116 observationer. Største observation 25-10 (800). Ses hele året.

Ynglefugl. 15-20 par.



Småspove *Numenius phaeopus*

2 observationer 13-08 (7), 31-08 (1)

Storspove *Numenius arquata*

11 observationer. Største observation 30-08 (6). Tidligste forårsobservation 25-03 (4). Seneste observation 30-08 (5).

Ynglefugl. 1 par.

Lille Kobbersneppe *Limosa lapponica*

1 observation 16-09 (1)

Stor Kobbersneppe *Limosa limosa*

1 observation 02-10 (1)

Stenvender *Arenaria interpres*

1 observation 07-08 (1)

Brushane *Calidris pugnax*

12 observationer. Største observation 08-05 (11). Tidligste forårsobservation 25-03 (7). Seneste efterårsobservation 02-09 (10).

Temmincksryle *Calidris temminckii*

1 observation 22-05 (1)

Almindelig Ryle *Calidris alpina*

8 observationer. Største observation 02-09 (50). Tidligste forårsobservation 22-02 (4). Seneste efterårsobservation 23-10 (15).

Skovsneppe *Scolopax rusticola*

13 observationer. Største forekomst 06-02 (10). Seneste forårsobservation 21-03 (1). Kun en efterårsobservation 06-11 (1).



Dobbeltbekkasin *Gallinago gallinago*

58 observationer. Største observation 04-12 (48). Ses hele året.

Ynglefugl, *anslået 7 par*.

Enkeltbekkasin *Lymnocyptes minimus*

2 observationer 06-02 (3), 01-05 (1)

Mudderklire *Actitis hypoleucos*

20 observationer. Største forekomst 29-04 (9). Tidligste forårsobservation 25-04 (1).

Seneste efterårsobservation 04-09 (1)

Svaleklire *Tringa ochropus*

6 observationer. Største forekomst 07-08 (7). Tidligste forårsobservation 25-04 (1).

Seneste efterårsobservation 04-09-2020 (2)

Sortklire *Tringa erythropus*

1 observation 10-06 (1)

Hvidklire *Tringa nebularia*

10 observationer. Største observation 02-10 (25). Tidligste forårsobservation 01-05

(1). Seneste efterårsobservation 02-10 (25).

Rødben *Tringa totanus*

28 observationer. Største observationer 03-04 (8), 10-06 (8). Tidligste

forårsobservation 25-03 (2). Seneste efterårsobservation 02-09 (1).



Tinksmed *Tringa glareola*

F56 (Y), IBA (Y)

3 observationer. 29-04 (2), 16-05 (4), 04-09 (2)

Intensiv 1 art.

Hættemåge *Chroicocephalus ridibundus*

93 observationer. Største forekomster 31-03 (2500) og 29-04 (2500). Ses hele året.
Ynglefugl.

03-04 (1420) redebyggende Hættemåger, 03-07 (114 juv) se indledning.

Erfaringen fra dronetællingerne hvert andet år viser, at optælling af yngleøerne fra land kun registrerer en del af yngleparrene.

Sorthovedet Måge *Larus melanocephalus*

2 observationer. 03-04 (2), 17-04 (1).

Stormmåge *Larus canus*

23 observationer. Største forekomst 23-01 (300). Ses hele året.

Ynglefugl.

Sildemåge *Larus fuscus*

19 observationer. Største observation 17-04 (80). Tidligste observation 26-02 (2).

Seneste observation 07-08 (2).

Ynglefugl.

Sølvmåge *Larus argentatus*

42 observationer. Største forekomst 01-05 (761). Ses hele året.

Ynglefugl.

Svartbag *Larus marinus*

20 observationer. Største observation 28-03 (10). Ses hele året.

Ynglefugl.

Sandterne *Gelochelidon nilotica*

Ikke observeret i 2021.

Intensiv 2 art

Rovterne *Hydroprogne caspia*

10 observationer. Største observation 04-08 (5).

Første observation 24-06 (1). Seneste observation 01-09 (1).

Sortterne *Chlidonias niger*

1 observation. 02-09 (2 juv).

Fjordterne *Sterna hirundo*

49 observationer. Største observation 07-08 (42).

Tidligste observation 20-04 (2). Seneste observation 21-10 (1).

Ynglefugl. 22 ynglende par er registreret med drone 31-05 af Morten Bentzon,

Novana Tælling for Miljøstyrelsen.

Intensiv 2 art



Splitterne *Sterna sandvicensis*

2 observationer 29-05 (1) og 19-06 (1).

Fiskeørn *Pandion haliaetus*

4 observationer. Tidligste 27-04 (1), Seneste 09-09 (1)

Rørhøg *Circus aeruginosus*

F56 (Y), IBA (Y)

Ekstensiv

29 observationer. Største observation 02-09 (3 imm).

Tidligste observation 31-03 (1), seneste observation 07-10 (2).

Blå Kærhøg *Circus cyaneus*

40 observationer. Seneste forårsobservation 25-03, tidligste efterårsobservation 06-10.

Spurvehøg *Accipiter nisus*
13 observationer. Ses hele året.

Duehøg *Accipiter gentilis*
7 observationer. Ses hele året.

Havørn *Haliaeetus albicilla*
140 observationer. Største observation 21-07 (5). Ses hele året.
Ynglefugl. 1 par ved Filsø. 1 død unge blev fundet ved foden af redetræet d 28-05,
ingen udføjne unger.
Intensiv 2 art.



Fjeldvåge *Buteo lagopus*
3 observationer. Ses i vinterhalvåret

Musvåge *Buteo buteo*
86 observationer. Ses hele året.
Mulig ynglefugl.

Slørugle *Tyto alba*
3 observationer (1).

Mosehornugle *Asio flammeus*
1 observation 17-05 (1).

Stor Hornugle *Bubo bubo*
1 observation 05-06 (1).

Vendehals *Jynx torquilla*
8 observationer (1). Tidligste observation 25-04, seneste observation 16-05.



Stor Flagspætte *Dendrocopos major*
30 observationer (1). Ses hele året. Ynglefugl. *Minimum 2 par.*

Isfugl *Alcedo atthis*

Ekstensiv art.

37 observationer. Normalt ses den hele året.

Ikke observeret i yngletiden 16-04 - 04-08.

Tårnfalk *Falco tinnunculus*

32 observationer. Ses hele året.

Yngler i redekasse på Filsøvej, øst for fondens areal.



Dværgfalk *Falco columbarius*

1 observation 03-05 (1).

Lærkefalk *Falco subbuteo*

2 observationer af 1 fugl 16-09 og 27-09

Vandrefalk *Falco peregrinus*

21 observationer. Seneste forårsobservation 21-03, tidligste efterårsobservation 03-09

Rødrygget Tornskade *Lanius collurio*

Ekstensiv art.

12 observationer

Tidligste observation 01-06 (1), seneste 01-09 (familie på 4 individer)

Ynglefugl. *Anslået 5-7 par*

Stor Tornskade *Lanius excubitor*

11 observationer.

Seneste forårsobservation 12-04 (1), tidligste efterårsobservation 24-11 (1)

Ses i vinterhalvåret.



Husskade *Pica pica*

3 observationer. Ses hele året.

Skovskade *Garrulus glandarius*

7 observationer. Ses hele året.

Ravn *Corvus corax*

24 observationer. Ses hele året.

Krage *Corvus corone* (Gråkrage og Sortkrage) 80 observationer. Ses hele året.
Mulig ynglefugl.



Allike *Corvus monedula*

2 observationer.

Råge *Corvus frugilegus*

2 observationer (1)

Pungmejse *Remiz pendulinus*

10 observationer. Tidligste 18-04 (1 han), seneste 01-09.

Ynglefugl, 1 par med 3-4 unger.



Foto: Carsten Schou

Sortmejse *Periparus ater*

9 observationer. Ses hele året. Ynglefugl.

Topmejse *Lophophanes cristatus*

7 observationer. Ses hele året. Mulig ynglefugl.

Sumpmejse *Poecile palustris*

11 observationer. Ses hele året. Ynglefugl.

Fyrremejse *Poecile montanus*

54 observationer af racen (salicarius). Ses hele året. Ynglefugl 8-10 par.

Blåmejse *Cyanistes caeruleus*

52 observationer. Ses hele året. Ynglefugl.

Musvit *Parus major*

38 observationer. Ses hele året. Ynglefugl.

Skægmejse *Panurus biarmicus*

39 observationer. Ses hele året. Ynglefugl, 6 familiegrupper.



Bjerglærke *Eremophila alpestris*

1 observation 16-10 (2)

Hedelærke *Lullula arborea*

3 observationer 21-03 (1), 23-04 (4), 30-05 (1) alle ved Petersholm

Sanglærke *Alauda arvensis*

55 observationer. Ses hele året. Ynglefugl ca. 75-100 par.

Sivsanger *Acrocephalus schoenobaenus*

24 observationer. Tidligste observation 25-04. Seneste observation 08-09.
Ynglefugl.



Rørsanger *Acrocephalus scirpaceus*

48 observationer. Tidligste observation 01-05. Seneste observation 08-09.
Ynglefugl.

Kærsanger *Acrocephalus palustris*

4 observationer. Tidligste observation 04-06. Seneste observation 21-07.
Måske ynglefugl.

Gulbug *Hippolais icterina*

15 observationer. Tidligste observation 13-05. Seneste observation 01-09. Ynglefugl

Græshoppesanger *Locustella naevia*

2 observationer af 1 fugl 01-05 og 10-05.

Bysvale *Delichon urbicum*

22 observationer. Tidligste observation 29-04 Seneste observation 04-09.

Ynglefugl ved Møllers hus og Langoddetårnet med ialt 30-40 par.



Landsvale *Hirundo rustica*

42 observationer. Tidligste observation 31-03. Seneste observation 02-10.

Ynglefugl ved Avlsgården, vest for fondens areal.

Digesvale *Riparia riparia*

13 observationer. Største observation 35. Tidligste observation 31-03. Seneste observation 31-08.

Ikke konstateret som ynglefugl ved Filsø i 2021.

Halemejse *Aegithalos caudatus*

21 observationer. Ses hele året. Ynglefugl.

Gransanger *Phylloscopus collybita*

77 observationer. Tidligste observation 26-03. Seneste observation 21-10.

Ynglefugl med anslået 40 par.



Løvsanger *Phylloscopus trochilus*

45 observationer. Tidligste observation 21-04. Seneste observation 11-09.

Ynglefugl med anslået 40 par.

Hvidbrynet Løvsanger *Phylloscopus inornata*

1 observationer d. 16-10 nord for Ellipsen

Munk *Sylvia atricapilla*

45 observationer. Tidligste observation 10-02. Seneste observation 18-10.

Ynglefugl med anslået 10 par.

Havesanger *Sylvia borin*

15 observationer. Tidligste observation 13-05. Seneste observation 08-09.

Ynglefugl med anslået 5 par.

Gærdesanger *Curruca curruca*

29 observationer. Tidligste observation 26-04. Seneste observation 13-09.

Ynglefugl

Tornsanger *Curruca communis*

35 observationer. Tidligste observation 01-05. Seneste observation 11-09.

Ynglefugl

Fuglekonge *Regulus regulus*

26 observationer. Ses hele året. Ynglefugl.



Rødtoppet Fuglekonge *Regulus ignicapilla*

10 observationer. Seneste forårsobservation 31-03. Tidligste efterårsobservation

18-10.

Spætmejse *Sitta europaea*

7 observationer. Ses i vinterhalvåret.



Træløber *Certhia familiaris*

5 observationer. Ses hele året.

Gærdesmutte *Nannus troglodytes*

78 observationer. Ses hele året. Ynglefugl.

Stær *Sturnus vulgaris*

61 observationer. Ses hele året. *Største observation 23-10 med 12000 stære til overnatning ved Mellemsø.*

Misteldrossel *Turdus viscivorus*

14 observationer. Tidligste observation 10-01. Seneste observation 01-06.

Sangdrossel *Turdus philomelos*

31 observationer. Tidligste observation 22-03. Seneste observation 23-10.
Ynglefugl.

Solsort *Turdus merula*

46 observationer. Ses hele året. Ynglefugl.

Vindrossel *Turdus iliacus*

8 observationer. Største observation 23-10 (120). Seneste forårsobservation 06-02.
Tidligste efterårsobservation 08-10.

Sjagger *Turdus pilaris*

12 observationer. Største observation 25-01 (40)
Seneste forårsobservation 29-04. Ingen efterårsobservationer.

Ringdrossel *Turdus torquatus*

6 observationer. Største observation 27-04 (12). Tidligste observation 16-04.
Seneste observation 15-05.

Grå Fluesnapper *Muscicapa striata*

8 observationer. Tidligste observation 09-05. Seneste observation 08-09.
Ingen tegn på yngel.

Rødhals *Erithacus rubecula*

38 observationer. Ses hele året. Ynglefugl.

Nattergal *Luscinia luscinia*

1 observation 21-05 (1)

Broget Fluesnapper *Ficedula hypoleuca*

8 observationer. Tidligste observation 09-05 (2). Seneste observation 01-09 (1).



Blåhals *Cyanecula svecica*

64 observationer. Tidligste observation 30-03. Seneste observation 26-07.

Ynglefugl, 17-20 par af sydlig race (*C. S. cyanecula*)

Rødstjert *Phoenicurus phoenicurus*

7 observationer. Tidligste observation 23-04. Seneste observation 08-09.

Husrødstjert *Phoenicurus ochruros*

4 observationer. Tidligste observation 02-01. Seneste observation 30-03.

Bynkefugl *Saxicola rubetra*

6 observationer. Tidligste observation 01-05. Seneste observation 01-06.

Ynglefugl 1-2 par.

Sortstrubet Bynkefugl *Saxicola torquatus*

33 observationer. Tidligste observation 27-02. Seneste observation 30-10. Ynglefugl

8-10 par.



Stenpikker *Oenanthe oenanthe*

11 observationer, Tidligste observation 10-04. Seneste observation 02-10.

Ses på træer forår og efterår.

Jernspurv *Prunella modularis*

22 observationer. Ses hele året. Ynglefugl.

Skovspurv *Passer montanus*

9 observationer. Ses hele året. Ynglefugl.

Gul Vipstjert *Motacilla flava*

6 observationer. Tidligste observation 09-05. Seneste observation 09-09.

Mulig ynglefugl.

Hvid Vipstjert *Motacilla alba*

45 observationer. Tidligste observation 27-02. Seneste observation 30-09.

Ynglefugl

Bjergvipstjert *Motacilla cinerea*

1 observation 27-03.

Engpiber *Anthus pratensis*

50 observationer. Ses hele året. Ynglefugl.

Skovpiber *Anthus trivialis*

15 observationer. Tidligste observation 28-04. Seneste observation 18-10. Ynglefugl



Skærpiber *Anthus petrosus*

4 observationer. Seneste forårsobservation 12-04. Tidligste vinterobservation 04-12.

Bjergpiber *Anthus spinoletta*

1 observation 12-01

Bogfinke *Fringilla coelebs*

52 observationer. Ses hele året.

Ynglefugl.

Kvækerfinke *Fringilla montifringilla*

5 observationer. 18-10 til 18-12.

Karmindompap *Carpodacus erythrinus*

1 observation 25-07

Dompap *Pyrrhula pyrrhula*

18 observationer. Ses hele året. Ynglefugl.

Grønirisk *Chloris chloris*

6 observationer. Ses hele året. Ynglefugl.

Tornirisk *Linaria linaria*

27 observationer. Tidligste observation 27-03. Seneste observation 21-10.

Ynglefugl.

Bjergirisk *Linaria flavirostris*

7 observationer. Største observation 02-10 (75). Seneste vinterobservation 26-01.

Første efterårsobservation 02-10.

Gråsirken *Acanthis flammea*

41 observationer af nordlig/lille Gråsirken. Tidligste observation 02-04. Seneste observation 18-10.

Ynglefugl.

Lille Korsnæb *Loxia curvirostra*

3 observationer. 06-03 til 30-05. Mulig ynglefugl.



Stillits *Carduelis carduelis*

37 observationer. Største observation 09-10 (110). Ses hele året.

Ynglefugl.

Grønsirken *Spinus spinus*

9 observationer. Ses hele året. Største observation 04-12 (100).

Gulspurv *Emberiza citrinella*

37 observationer. Ses hele året. Ynglefugl.

Bomlærke *Emberiza calandra*

24 observationer. Ses hele året. Ynglefugl.

Rørspurv *Emberiza schoeniclus*

93 observationer. Ses hele året. Ynglefugl.



Arts- og taxonliste.

Samtlige arter og underarter observeret på Filsø gennem tiderne. Undslupne fangenskabsfugle (SU kategorierne D og E) medtages ikke.

Kun før 01.10.2011

Kun efter 01.10.2011

Både før og efter 01.10.2011

Knopsvane
Pibesvane
Sangsvane

Knortegås
Rødhalsed Gås
Bramgås
Canadagås

Kortnæbbet Gås
Grågås
Tajgasædgås
Tundrasædgås
Blisgås
Dværgegås
Havlit

Ederfugl
Sortand
Hvinand
Lille Skallesluger
Stor Skallesluger
Toppet Skallesluger
Nilgås
Gravand
Rustand
Rødhovedet And

Taffeland
Troidand
Bjergand
Atlingand

Skeand
Knarand
Pibeand
Gråand
Spidsand
Krikand

Vagtel
Fasan
Urfugl
Agerhøne

Lille Lappedykker
Gråstrubet Lappedykker
Toppet Lappedykker
Nordisk Lappedykker
Sorthalset Lappedykker

Klippedue
Huldue
Ringdue
Turteldue
Tyrkerdue
Steppehøne (01.10.1888)

Natravn
Alpesejler (02.08.1986)
Mursejler

Gøg

Vandrikse
Engsnarre
Plettet Rørvagtel
Rørhøne
Blishøne

Trane

Rødstrubet Lom
Islom

Sort Stork
Hvid Stork

Rørdrum
Tophejre
Kohejre
Fiskehejre
Sølvhejre
Silkehejre

Skestork

Sule
Skarv

Strandskade
Klyde
Strandhjejle
Hjejle
Sibirisk Hjejle
Pomeransfugl
Stor Præstekrave
Lille Præstekrave
Hvidbrystet Præstekrave
Vibe
Storspove
Småspove
Lille Kobbersneppe
Stor Kobbersneppe
Stenvender
Islandsk Ryle
Brushane
Kærløber
Krumnæbbet Ryle
Temmincksryle
Sandløber
Almindelig Ryle
Dværgryle
Prærieløber
Skovsneppe

Tredækker

Dobbeltbekkasin

Enkeltbekkasin

Mudderklire

Svaleklire

Sortklire

Hvidklire

Rødben

Tinksmed

Odinshane

Sortvinget Braksvale

Lille Kjove

Almindelig Kjove

Ride

Tyndnæbbet Måge

Hættemåge

Dværghmåge

Sorthovedet Måge

Stormmåge

Sildemåge

Sølvmåge

Svartbag

Dværgterne

Sandterne

Rovterne

Hvidvinget Terne

Sortterne

Fjordterne

Havterne

Splitterne

Fiskeørn

Hvepsevåge

Stor Skrigeørn

Kongeørn

Rørhøg

Blå Kærhøg

Steppehøg

Hedehøg

Spurvehøg

Duehøg

Havørn
Rød Glente
Sort Glente
Fjeldvåge
Musvåge

Slørugle
Kirkeugle
Dværghornugle
Skovhornugle
Mosehornugle
Stor Hornugle

Hærfugl
Biæder (20.06.1971)

Vendehals
Grønspætte
Stor Flagspætte

Isfugl

Tårnfalk
Aftenfalk
Dværgefalk
Lærkefalk
Jagtfalk
Vandrefalk

Pirol

Rødrygget Tornskade
Stor Tornskade

Husskade
Skovskade
Nøddekrige
Allike
Råge
Ravn
Krage
 Gråkrage
 Sortkrage

Pungmejse

Sortmejse
Topmejse
Sumpmejse
Fyrremejse
Blåmejse
Musvit

Skægmejse

Bjerglærke
Hedelærke
Sanglærke

Sivsanger
Rørsanger
Kærsanger
Drosselrørsanger

Gulbug

Savisanger
Græshoppesanger

Bysvale
Landsvale
Digesvale

Halemejse

Gransanger
Løvsanger
Brun Løvsanger
Hvidbrynet Løvsanger
Skovsanger

Munk
Havesanger

Gærdesanger
Tornsanger

Fuglekonge

Rødtoppet Fuglekonge

Silkehale

Spætmejse

Parktræløber (Korttået Træløber)

Træløber

Gærdesmutte

Stær

Vandstær

Misteldrossel

Sangdrossel

Solsort

Vindrossel

Sjagger

Ringdrossel

Grå Fluesnapper

Rødhals

Nattergal

Sydlig Nattergal

Blåhals

Broget Fluesnapper

Rødstjert

Husrødstjert

Bynkefugl

Sortstrubet Bynkefugl

Stenpikker

Jernspurv

Gråspurv

Skovspurv

Gul Vipstjert
Gul Vipstjert
Nordlig Gul Vipstjert
Hvid Vipstjert
Hvid Vipstjert
Sortrygget Vipstjert
Bjergvipstjert
Engpiber
Skovpiber
Skærpiber
Bjergpiber
Storpiber

Bogfinke
Kvækerfinke

Kernebider
Karmindompap
Dompap

Grønirisk
Tornirisk
Bjergirisk
Gråsiken
Lille Gråsiken
Nordlig Gråsiken
Lille Korsnæb
Stor Korsnæb

Stillits
Grønsiken

Snespurv
Lapværting

Gulspurv
Bomlærke
Rørspurv

Kort over Filsø.



Maximalt antal fugle set på Filsøgruppens tællinger i årene 2012-2021.

