

Fuglene på Filsø



Årsrapport 2016

Filsøgruppen

Forfattere: Jens Rye Larsen (red.), Ole Hansen, Peter Rasmussen, Sven Bødker,
Søren Peder Nielsen
Fotos og billedredaktion: Karin Gustausen.

Udgivet december 2017

Indhold

Resume	4
Indledning	6
Filsøgruppen	6
Metode	7
Arternes beskyttelsesstatus	7
Arternes overvågningstatus	8
Ejendommen	8
Godkendte fund fra tidligere år	8
Artsgennemgang (bemærkninger)	9
De enkelte arter	10
Havørn på Filsø 2016	53
Arts- og taxonliste	54
Kort	58
Øtællinger 2016	59

Resume

Filsø optælles efter et fastlagt program. Tællingerne udføres af Filsøgruppen, en gruppe af frivillige medlemmer af DOF Sydvestjylland. Ud over disse tællinger suppleres i nogle af beregningerne med data fra DOFbasen.

Antallet af observationer i DOFbasen afspejler ornitologers besøg ved søen – og dermed interessen.

2013	2014	2015	2016
9494	7715	4489	6877

Ynglepar/territoriepar

Kilde: DOFbasen samt Filsøgruppen

Egentlige ynglefugletællinger er ikke en del af monitoringsprogrammet på Filsø. Men ynglefugle, som er på udpegningsgrundlaget (N2000) overvåges. Desuden observeres enkelte andre arter (jfr. årsrapporterne). Følgende arter er på udpegningsgrundlaget:.

	2014	2015	2016
Rørdrum	4-5	4-5	3-5
Rørhøg	0-1	0	0
Hedehøg	0	0	0
Plettet Rørvagtel	0	0	0
Trane	0-2	2-3	2
Tinksmed	0	0	0
Natravn	10-?	?	?

Øvrige særlige arter:

Nordisk Lappedykker er ikke set i ynglesæsonen. Havørnene flyttede tilbage til Vrøgum, hvor de byggede ny rede. Resultatet var 2 unger, begge hanner, som blev ringmærket den 3. juni, og som med mellemrum træffes ved Filsø.

Sandterneerne indfandt sig igen i år, men ynglede ikke på trods af, at deres ø var blevet ryddet for høj bevoksning. Antallet af klyder er stort set uændret. Skarverne ynglede med 18 par. Arten har brugt søen en del til overnatning og rast – typisk 200-300 individer. Men i månedsskiftet oktober/november er der talt op til 750 skarver. Blåhals er ikke eftersøgt i 2015 og 2016, men tallet fra 2014 (15-20 territorier) holder formentlig stadig. Sorthovedet måge er ny ynglefugl på Filsø. Se øvrige ynglefugle i artsgennemgangen.

Rastefugle/Trækfugle

I tabellen for de rastende fugle benyttes begrebet årssum. Dette tal fremkommer ved at addere tallet for hver enkelt af Filsøgruppens månedstællinger.

Årssum for rastende fugle
Kilde: Filsøgruppen

	2014	2015	2016
Grågås	4436	2698	3122
Kortnæbbet Gås	2951	11	640
Bramgås	1457	4782	3884
Sangsvane	961	139	367
Pibesvane	152	6	118
Hjejle	707	539	664
Pomeransfugl	2	0	0

Kortnæbbet Gås har tilsyneladende fremgang, men her driller tallene lidt. Arten er blevet meget mere ustabil end tidligere, hvor den havde sin faste rastepladser på trækket. Også på Filsø har vi sommetider overnatninger eller rast med tal op til måske 2500. Bramgås er helt klart den mest talrige gåseart. Grågås optræder både som rastefugl og ynglefugl. Dertil kommer, at der jævnligt ses blisgås.

Sjældne fugle 2016

Der er ikke registreret SU-arter (arter, som skal godkendes af DOFs Sjældenhedsudvalg) i 2016, men følgende arter kategoriseres som sjældne: steppehøg, hvidbrynet løvsanger, sandterne og hvidvinget terne. Havlit er ny art på Filsø.

Indledning

Denne årsrapport er den femte, siden Aage V. Jensen Naturfond overtog Filsø. Aage V. Jensen Naturfond overtog ejendommen Filsø den 1. oktober 2011 med henblik på at genskabe naturen i området – herunder en ny sø på de tidligere kornmarker, således at det samlede søareal nu er på ca. 1000 ha.

Den 2. juli 2012 blev der lukket op for vandet til Søndersø og 7. oktober 2012 blev søen indviet med åbning for vandet til Mellemsø. Dog var vandet allerede inden da begyndt at løbe ind i denne del af søen. Takket være et usædvanligt vådt efterår 2012 var søen allerede fyldt op i begyndelsen af november.

I forbindelse med etableringen af søen samt implementering af plejeplaner for de omkringliggende arealer foregår der et omfattende overvågningsprogram for fuglelivet, som koordineres og kvalitetsovervåges af Københavns Universitet ved Anders Tøttrup, som også har deltaget aktivt i den mere detaljerede tilrettelæggelse af fugleovervågningen.

Fugleovervågningen gennemføres af Filsøgruppen, en frivillig caretakergruppe under DOF Sydvestjylland.

Filsøgruppen

Følgende 19 medlemmer har deltaget i de månedlige tællinger i 2016:

Bent Jakobsen, Bjarne Holm, Hans Staal, Harry Jensen, Jens Rye Larsen (koordinator), Jens Ole Byskov, John Frikke, Keld Bakken, Jørgen Hjorth Jensen, Karin Gustausen, Niels Knudsen, Ole Amstrup, Ole Hansen, Peter Rasmussen, Peter Tougaard, Sven Bødker, Søren Peder Nielsen, Willy Schrøder Andersen, Åge Gejl Hansen.



Følgende har optalt transekter: Karin Gustausen, Sven Bødker, Harry Jensen, Søren Peder Nielsen, Jens Ole Byskov, Jørgen Hjorth Jensen, Ole Hansen og Bent Jakobsen.

Ø-tællinger fra båd: Jens Ole Byskov og Ole Hansen (bådfører: Jørgen Andersen)

DOFs redekoordinatorer for havørn: Jens Rye Larsen, Karin Gustausen.

Metode

Overvågningsprogrammet for fugle er udarbejdet i et samarbejde mellem biologerne i DOFs Naturvidenskabelige Afdeling (DNA) og koordinator for Filsøgruppen. Senere er programmet justeret sammen med Anders Tøttrup (KU), Det er formålet at skabe et program, som dels kan producere data af god kvalitet og dels vil kunne gennemføres af frivillige både nu og i årene fremover. Endelig er det hensigten, at programmet skal være kompatibelt med andre overvågningsprojekter - især Atlas III projektet.

Søfladerne optælles som *totaltællinger* den første lørdag i hver måned. Der tælles den første lørdag i måneden. I vinterhalvåret tælles fra kl. 9.00 i sommerhalvåret fra kl. 8.00.

Landarealerne tælles ved hjælp af *transekter*, som observatørerne gennemgår med en hastighed på 1 km/t. Undervejs noteres alle arter, som ses eller høres i fire bånd: 0 - 25 meter, 25 - 50 meter, 50-100 meter og > 100 meter samt overflyvende fugle.

Transekter tælles 2 gange i yngleperioden: 1) to sidste uger af april – første uge af maj og 2) sidste uge af maj – to første uger af juni. Ud fra disse data vil det være muligt at beregne værdier for tætheden af de almindelige fuglearter.

Fokusarter eftersøges og overvåges særskilt.

Optælling af yngleøerne i yngletiden sker fra båd, således at man tæller opflyvende fugle. Af hensyn til forstyrrelse sker der ikke landgang på øerne. Første tælling finder sted 10. – 20. maj, anden tælling 20. – 30. juni. Resultaterne af tællingerne ses i et særligt tillæg til rapporten.

Arternes beskyttelsesstatus

I artsbeskrivelserne er det anført om en art er opført på Fuglebeskyttelsesdirektivets liste (F56) eller på udpegningsgrundlaget for IBA Filsø (IBA). Disse arter kan enten være beskyttet som ynglefugle (Y) eller rastefugle (R) – F56 benytter ikke termen rastefugle, men i stedet trækfugle.

Arter i EU fuglebeskyttelsesdirektivet (F56) – beskyttelsen er juridisk bindende.
Ynglefugle: Rørdrum, Rørhøg, Hedehøg, Plettet Rørvagtel, Trane, Tinksmed, Natravn

Trækfugle: Pibesvane, Sangsvane, Pomeransfugl, Kortnæbbet Gås, Grågås.

IBA-arter – udpeget efter BirdLife Internationals kriterier (ikke juridisk bindende) alle arter på F56 er også på IBA-listen. Men dertil kommer:
Bramgås (Y), Spidsand (R), Hjejle (R)

Filsø er som lokalitet endvidere beskyttet efter EU Habitatbeskyttelsesdirektiv; efter Ramsarkonventionen, og flere områder er omfattet af fredninger og § 3 beskyttelse.

Arternes overvågningsstatus

Det noteres, om en art er opført på en af listerne omfattet af Ministeraftalen mellem Miljøministeriet og DOF (Intensiv 1, Intensiv 2 eller Ekstensiv). Aftalen gælder kun ynglefugle.

Dette noteres som sidste linje i kommentarafsnittet.

Intensiv 1 arter: Fjordterne, Havterne, Hedehøg, Klyde, Rørdrum, Tinksmed, Trane.

Intensiv 2 arter: Bramgås (uden for Saltholm), Havørn, Nordisk Lappedykker, Plettet Rørvagtel, Sandterne, Sangsvane, Skestork,

Ekstensiv arter: Blåhals, Engsnarre, Hedelærke, Isfugl, Natravn, Rødrygget Tornskade, Rørhøg

Ejendommen

Naturfondens ejendom omfatter følgende DOFbaselokaliteter:

900144 Fidde Sø

900142 Under Holmbanken

553117 Filsø Hede og Porsmose Bjerger

900143 Petersholm

900145 Langodde

900147 Filsø, Søndersø

900146 Filsø, Mellemsø

900148 Filsø ("samlelokalitet", som omfatter hele Naturfondens ejendom)

De overordnede naturtyper :

Skov - både nåleskov og løvskov (170 ha)

Agerland (130 ha)

Mose/kær (en stor del tilgroet med pilekrat) (300 ha)

Hede (550 ha)

Sø (herunder rørskov) (1000 ha)

Eng (150 ha)

Godkendte fund fra tidligere år

Sibirisk Hjejle *Pluvialis fulva* (R den 03-08-2013) – godkendt af SU

Nordisk Lappedykker *Podiceps auritus* (YP i 2013) – godkendt af DKY

Tyndnæbbet måge *Chroicocephalus genei* (R 27-05-2014) - godkendt af SU

Artsgennemgang

Evt. SU-arter, som afventer godkendelse af SU er ikke medtaget.

I gennemgangen medtages kun arter, som er truffet i 2016. Fokusarter omtales dog under alle omstændigheder.

Artsgennemgangen er baseret på alle indtastninger i DOFbasen.

Største observation refererer til største enkeltobservation i DOFbasen, mens *største forekomst* er en sammentælling af flere observationer på samme dag. Tallene er ikke nødvendigvis udtryk for det samlede antal fugle på hele Filsø. Kommentarer er skrevet med kursiv

Tallene i **skemaerne** under de enkelte arter er årssummer. Tallene er kun baseret på Filsøgruppens egne månedlige tællinger, da disse er sammenlignelige og omfatter totaltælling af hele søarealet.

Tallet er en sum af tallene for de enkelte måneder.

Det bemærkes, at Filsøgruppens tælling i december 2013 og i september 2015 ikke blev gennemført på grund af vejrforholdene. Det er ikke forsøgt at kompensere for dette.

Ynglefugleangivelser kan enten være baseret på observationer eller konkrete meddelelser – eller der kan være tale om redaktionsgruppens bedste skøn. I sidstnævnte tilfælde bruges udtrykket "anslået".

Ønsker man at fordybe sig i tallene, kan man finde optællingerne for hver måned på Caretakerhjemmesiden for Filsø

<http://www.dofbasen.dk/IBA/bearbejdninger.php?lokid=56>

(På grund af serverproblemer hos DOF er disse tal kun tilgængelige t.o.m 2015).

Ønsker man at gå endnu dybere, søger man i DOFbasen på normal vis.

Knopsvane *Cygnus olor*

145 observationer. Største observation 17-08-2016 (106)

Ynglefugl. Anslået antal ynglepar 5-7.

Ses hele året.

	2012	2013	2014	2015	2016
ÅRSSUM	49	375	891	639	329

**Pibesvane** *Cygnus columbianus*

F(56) (T), IBA (R)

25 observationer. Største observation 11-02-2016 (135).

Seneste forårsobservation 19-02-2016 (7), tidligste efterårsobservation 19-10-2016 (10)

	2012	2013	2014	2015	2016
ÅRSSUM	78	97	228	6	119

Sangsvane *Cygnus cygnus*

F(56) (T), IBA (R)

96 observationer. Største observation 16-11-2016 (484).

Med undtagelse af april ses arten i alle måneder, men flest i vinterhalvåret.

	2012	2013	2014	2015	2016
ÅRSSUM	697	1809	1079	139	469

**Knortegås, Mørkbuget** *Branta bernicla bernicla*

3 observationer. 19-05-2016 (1), 27-05-2016 (10), 17-10-2016 (296)

Bramgås *Branta leucopsis*

IBA (Y)

108 observationer. Største observation 04-02-2016 (6.200).

Seneste forårsobservation 23-06-2016 (5). Tidligste efterårsobservation 22-09-2016 (150).

	2012	2013	2014	2015	2016
ÅRSSUM	1903	4357	2797	7182	8884

Flokke omkring 5000 ses jævnligt

Canadagås *Branta canadensis*

8 observationer. Største observation 18-08-2015 (28).

Set i januar og august

	2012	2013	2014	2015	2016
ÅRSSUM	90	17	1	1	0

Kortnæbbet Gås *Anser brachyrhynchus*

F(56) (T), IBA (R)

42 observationer. Største observation 17-01-2016 (3000).

Seneste forårsobservation 23-04-2016 (200). Tidligste efterårsobservation 23-09-2016 (250).

	2012	2013	2014	2015	2016
ÅRSSUM	17181	3852	2953	32	640

Grågås *Anser anser*

F(56) (T), IBA (R)

216 observationer. Største forekomst 23-09-2016(780).

Grågåsen er ynglefugl på Filsø. Minimum 7 par.

Arten ses hele året.

	2012	2013	2014	2015	2016
ÅRSSUM	6567	6170	4522	2765	3657



Blisgås *Anser albifrons*

46 observationer. Største forekomst 08-03-2016 (553).

Seneste forårsobservation 14-04-2016 (45). Tidligste efterårsobservation 10-10-2016 (3).

**Havlit** *Clangula hyemalis*

1 observation 18-11-2016 (1)

Første observation på Filsø

Hvinand *Bucephala clangula*

115 observationer. Største observation 08-02-2016 (545).

Ses hele året.

	2012	2013	2014	2015	2016
ÅRSSUM	309	1437	2713	1924	1440

Lille Skallesluger *Mergellus albellus*

59 observationer. Største forekomst 03-12-2016 (24).

Set i perioden fra nytår til 14-04-2016 og igen efter 28-11-2016.

	2012	2013	2014	2015	2016
ÅRSSUM	0	26	56	18	40

Stor Skallesluger *Mergus merganser*

81 observationer. Største observation 21-11-2016 (48).

Seneste observation i 1. halvår 20-04-2016 (1), første efterårsobservation 05-11-2016 (13)

	2012	2013	2014	2015	2016
ÅRSSUM	17	68	131	71	99

Nilgås *Alopochen aegyptiaca*

67 observationer. Største observation 19-05-2016 (16).

Arten er observeret stort set hver måned i perioden fra 10-04-2016 til 21-08-2016, og desuden i december 2016

Der findes ingen oplysninger om yngleadfærd i 2016. En indtastning fra 06-06-2016 angiver dog 6 udparrede nilgæs (3 par). Arten reguleres på Filsø.

**Gravand *Tadorna tadorna***

50 observationer. Største observation 14-04-2016 (61).

Ynglefugl. Mindst 1 par.

Set i perioden 03-02-2016 til 18-10-2016.

Taffeland *Aythya ferina*

77 observationer. Største observation 06-03-2016 (331).

Ses hele året.

	2012	2013	2014	2015	2016
ÅRSSUM	608	1487	1995	552	842

Troldand *Aythya fuligula*

110 observationer. Største observation 14-04-2016 (496).

Ynglefugl. Antal ukendt.

Ses hele året.

	2012	2013	2014	2015	2016
ÅRSSUM	138	3592	3791	1730	961

Atlingand *Anas querquedula*

19 observationer. Største observation 12-05-2016 (4).

Set i perioden 12-04-2016 (3) til 09-08-2016 (1)

Skeand *Anas clypeata*

57 observationer. Største observation 01-09-2016 (400).

Ses det meste af året.

	2012	2013	2014	2015	2016
ÅRSSUM	166	309	269	146	219

Knarand *Anas strepera*

75 observationer. Største observation 02-04-2016 (50).

Ynglefugl. Anslået 3 par.

Ses hele året.

	2012	2013	2014	2015	2016
ÅRSSUM	8	80	216	128	121

Pibeand *Anas penelope*

85 observationer. Største forekomst 01-10-2016 (622).

Ses hele året.

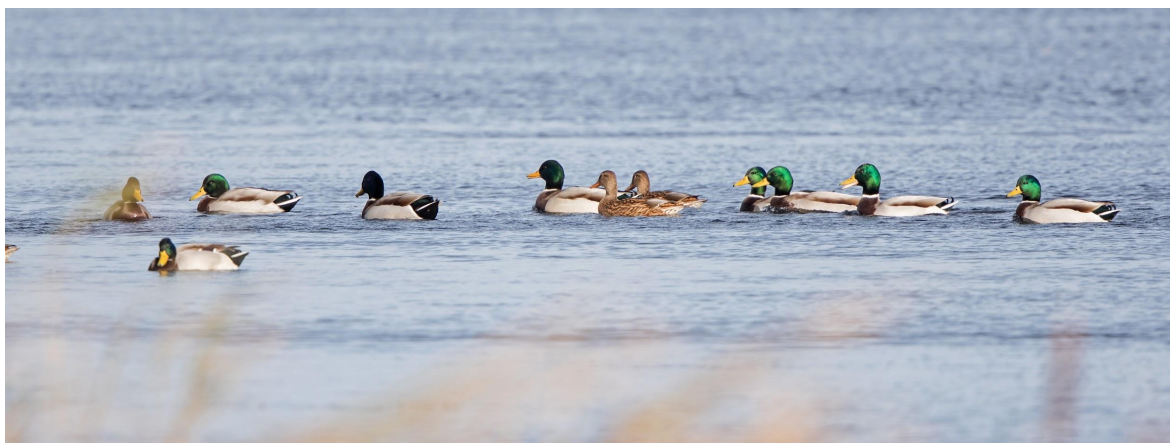
	2012	2013	2014	2015	2016
ÅRSSUM	10413	3995	3477	1453	1069

Gråand *Anas platyrhynchos*

158 observationer. Største observation 03-12-2016 (852).

Ynglefugl. Antal ynglepar ukendt. Ses hele året.

	2012	2013	2014	2015	2016
ÅRSSUM	4768	3907	4095	3639	4361

**Spidsand** *Anas acuta*

IBA (R)

43 observationer. Største observation 02-04-2016 (62).

	2012	2013	2014	2015	2016
ÅRSSUM	410	379	234	85	162

Krikand *Anas crecca*

102 observationer. Største forekomst 01-10-2016 (1121).

Ses hele året.

	2012	2013	2014	2015	2016
ÅRSSUM	32572	6301	3328	3347	3482

Vagtel *Coturnix coturnix*

1 observation af 1 fugl den 17-08-2016.

Agerhøne *Perdix perdix*

1 observation den 23-05-2016 af 1 fugl.

Lille Lappedykker *Tachybaptus ruficollis*

9 observationer. Største observation 08-03-2016, 02-07-2016 og 28-11-2016 (2).
Ses det meste af året.

Mulig ynglefugl, men ingen kendte ynglefund i 2016.

Toppet Lappedykker *Podiceps cristatus*

86 observationer. Største observation 19-05-2016 (22).

Ynglepar: 1-3 par. Træffes hele året.

	2012	2013	2014	2015	2016
ÅRSSUM	3	359	96	94	84



Nordisk Lappedykker *Podiceps auritus*

1 observation den 22-01-2016 (1).

Intensiv 2 art.

Sorthalset Lappedykker *Podiceps nigricollis*

33 observationer. Største observation 11-05-2016 (19).

Tidligste forårsobservation 02-04-2016 (2). Seneste observation 17-08-2016 (1).

Ynglefugl. Antal ynglepar: 1.

Arten udviser typisk forekomst i forbindelse med genskabelse af søer. Den kan optræde i stort tal i det/de første år for derefter at forsvinde eller optræde med meget svingende antal.

	2012	2013	2014	2015	2016
ÅRSSUM	0	82	66	29	6

Huldue *Columba oenas*

6 observationer i perioden 05-03-2016 - 23-06-2016. Største observation 08-06-2016 (3).

Ringdue *Columba palumbus*

29 observationer. Største observation 06-01-2016 (25).

Ynglefugl antal ukendt

Ses hele året.

Tyrkerdue *Streptopelia decaocto*

1 observation af 1 fugl 10-05-2016

Natravn *Caprimulgus europaeus*

(F56)

Ingen observationer

Mursejler *Apus apus*

12 observationer. Største forekomst 15-07-2016 (70).

Første observation 11-05-2016 (3). Sidste observation 13-08-2016 (20).

Gøg *Cuculus canorus*

52 observationer. Største observation 09-06-2016 (8).

Ynglefugl, antal par ukendt.

Første observation 28-04-2016 (1). Sidste observation 19-08-2016 (1).



Vandrikse

61 observationer. Største observation 23-11-2016 (6).

Ynglefugl. Anslået 4-6 par.

Hørt hele året undtagen maj og juni.

	2012	2013	2014	2015	2016
ÅRSSUM	2	7	5	12	11



Plettet Rørvagtel

F56 (Y), IBA (Y)

Ingen observationer i 2016

Rørhøne *Gallinula chloropus*

6 observationer. Største observation 18 og 21-01-2016(4).

Set i januar og december.

Blishøne *Fulica atra*

24 observationer. Største observation 31-08-2016 (60).

Forekommer året rundt.

Trane *Grus grus*

F56 (Y), IBA (Y)

56 observationer. Største observation 15-09 og 18-09-2016 (7).

Ynglefugl.

Seneste efterårsobservation 18-09-2016 (1). Tidligste forårsobservation 07-01-2016(1).

1 ynglepar fik 2 unger på vingerne 2012. I 2013 er 2 adulte fugle (territoriepar) set hele sommeren uden tegn på ynglesucces. I 2014 to meldinger på territoriehævdende fugle. I 2015 2 par set ungeførende hver med en unge. Yderligere 1 par territoriehævdende. I 2016 2 territoriepar, mindst et par set med en unge.

Intensiv 1 art.



Rørdrum *Botaurus stellaris*

F56 (Y), IBA (Y)

30 observationer. Ynglefugl 3-5 par.

Alle paukende fugle hørt mellem den 02-01-2016 og 19-05-2016

Pauken hørt fra Fidde Sø (muligvis 2-3), Under Holmbanken (2).

Intensiv 1 art.

Fiskehejre *Ardea cinerea*

209 observationer. Største forekomst 03-12-2016 (64).

Ses hele året.

	2012	2013	2014	2015	2016
ÅRSSUM	111	300	193	175	258



Sølvhejre *Egretta alba*

46 observationer.

Største observation 20-12-2015 (7). Ses det meste af året.

Skestork *Platalea leucorodia*

25 observationer. Største observation 17-08-2016 (27 overflyvende fugle).

De fleste observationer vedrører overflyvende fugle. Øvrige har rastet kortvarigt.

Skarv *Phalacrocorax carbo*

161 observationer. Største observation 05-11-2015 (734).

Ses hele året.

	2012	2013	2014	2015	2016
ÅRSSUM	35	572	1035	1030	1686

Arten har i 2014 med sikkerhed ynglet for første gang på Filsø. 12 par ynglede på Aagesholm i Søndersø, mens 5 par ynglede på Storeholm i Mellemsø. Arten ynglede ikke i 2015. I 2016 blev der registreret 18 reder. De største antal optræder under trækket og som overnattende fugle.

Redetal indberettes til DCE.

**Strandskade *Haematopus ostralegus***

42 observationer. Største forekomst 12-07-2016 (7).

Ynglefugl: 3-4 par.

Tidligste forårsobservation 08-03-2016 (4). Seneste efterårsobservation 13-08-2016 (4).

	2012	2013	2014	2015	2016
ÅRSSUM	1	17	16	16	15

Klyde *Recurvirostra avosetta*

35 observationer. Største forekomst 15-06-2016 (57).

Ynglefugl: Anslået 20 par.

Tidligste forårsobservation 02-04-2016 (6). Seneste efterårsobservation 02-07-2016 (3).

Intensiv 1 art.

Der henvises til Ø-tællingerne.

	2012	2013	2014	2015	2016
ÅRSSUM	0	241	147	62	15

Strandhøjle *Pluvialis squatarola*

4 observationer. Største observation 01-10-2016 (33).

Tidligste observation 22-08-2016 (1). Seneste efterårsobservation 01-10-2016 (33).

Højle *Pluvialis apricaria*

IBA (R)

31 observationer. Største observation 20-04-2016 (1.000).

Tidligste forårsobservation 02-01-2016 (28). Seneste efterårsobservation 05-12-2016 (15).

	2012	2013	2014	2015	2016
ÅRSSUM	989	1393	1879	539	664

Pomeransfugl *Charadrius morinellus*

F56 (R), IBA (R)

Ikke observeret i 2016

Stor Præstekrave *Charadrius hiaticula*

42 observationer. Største observation 01-10-2016 (32).

Der er ikke påvist ynglen i 2016.

Tidligste forårsobservation 05-03-2016 (3). Seneste efterårsobservation 01-10-2016 (32).

	2012	2013	2014	2015	2016
ÅRSSUM	14	118	59	34	54

Lille Præstekrave *Charadrius dubius*

21 observationer. Største observation 05-06-2016 (6).

Ynglefugl: 1 par.

Tidligste forårsobservation 03-05-2016 (2). Seneste efterårsobservation 03-09-2016 (1).

	2012	2013	2014	2015	2016
ÅRSSUM	0	1	15	2	0

Vibe *Vanellus vanellus*

129 observationer. Største forekomst 31-08-2016 (590).

Ynglefugl. Antal ukendt.

Forekommer året rundt.

	2012	2013	2014	2015	2016
ÅRSSUM	2908	2003	1904	753	1006



Småspove *Numenius phaeopus*

5 observationer. Største forekomster 04-05-2016 og 11-05-2016 (2).
Tidligste forårsobservation 04-05-2016 (2). Seneste efterårsobservation 13-08-2016 (1).

Storspove *Numenius arquata*

25 observationer. Største forekomst 14-04-2016 (40).
Ynglefugl. 1 par på Filsø Hede.
Tidligste forårsobservation 24-03-2016 (1). Seneste efterårsobservation 03-09-2016 (1).

	2012	2013	2014	2015	2016
ÅRSSUM	21	19	1	12	1

Lille Kobbersneppe *Limosa lapponica*

5 observationer. Største forekomst 14-04-2016 (6).
Tidligste forårsobservation 14-04-2016 (6). Seneste efterårsobservation 06-08-2016 (1).

Stor Kobbersneppe *Limosa limosa*

1 observation 03-09-2016 (1).

Stenvender *Arenaria interpres*

9 observationer. Største forekomst 27-08-2016 (10).
Tidligste forårsobservation 07-05-2016 (2). Seneste observation 03-09-2016 (6).

Islandsk Ryle *Calidris canutus*

9 observationer. Største forekomst 03-09-2016 (65).
Tidligste observation 15-06-2016 (1). Seneste efterårsobservation 01-10-2016 (2).

	2012	2013	2014	2015	2016
ÅRSSUM	0	109	9	0	2

Brushane *Calidris pugnax*

27 observationer. Største forekomst 15-06-2016 (54).
Tidligste forårsobservation 31-03-2016 (12). Seneste efterårsobservation 03-09-2016 (8).

	2012	2013	2014	2015	2016
ÅRSSUM	19	66	32	62	16

Krumnæbbet Ryle *Calidris ferruginea*

5 observationer. Største forekomst 31-08-2016 (13).

Tidligste observation 22-08-2016 (1). Seneste efterårsobservation 23-09-2016 (1).

Temmincksryle *Calidris temminckii*

2 observationer, 21-05-2016 og 03-09-2016, begge af én fugl.

Sandløber *Calidris alba*

1 observation 03-09-2016 af én fugl.

Almindelig Ryle *Calidris alpina*

48 observationer. Største forekomst 01-10-2016 (241).

Tidligste forårsobservation 05-03-2016 (2). Seneste efterårsobservation 03-12-2016 (2).

	2012	2013	2014	2015	2016
ÅRSSUM	61	293	223	45	381

Dværgryle *Calidris minuta*

18 observationer. Største forekomst 03-09-2016 (68).

Tidligste observation 08-05-2016 (1). Seneste efterårsobservation 01-10-2016 (4).

Skovsnepe *Scolopax rusticola*

4 observationer. Største forekomst 15-02-2016 (2).

Tidligste observation 06-01-2016 (2). Seneste efterårsobservation 16-11-2016 (1).

Sandsynligvis almindelig trækfugl i skovområderne omkring søen, men den skjulte levevis betyder, at den ikke normalt ses af ornitologer eller på tællingerne.

Dobbeltbekkasin *Gallinago gallinago*

41 observationer. Største forekomst 01-10-2016 (117).

Ynglefugl: anslået 5-7 par.

Forekommer året rundt.

	2012	2013	2014	2015	2016
ÅRSSUM	148	108	30	18	169

Enkeltbekkasin *Lymnocyptes minimus*

1 observation 01-10-2016 (1).

Mudderklire *Actitis hypoleucos*

39 observationer. Største forekomst 07-05-2016 (69).

Tidligste forårsobservation 29-04-2016 (12). Seneste efterårsobservation 18-08-2016 (3).

	2012	2013	2014	2015	2016
ÅRSSUM	35	28	31	14	57

Svaleklire *Tringa ochropus*

7 observationer. Største forekomst 15-06-2016 (4).

Tidligste forårsobservation 12-04-2016 (1). Seneste efterårsobservation 17-08-2016 (1).

	2012	2013	2014	2015	2016
ÅRSSUM	23	20	1	3	1

Sortklire *Tringa erythropus*

8 observationer. Største forekomst 01-10-2016 (4).

Tidligste forårsobservation 03-06-2016 (1). Seneste efterårsobservation 01-10-2016 (4).



Hvidklire *Tringa nebularia*

53 observationer. Største forekomst 27-08-2016 (23).

Tidligste forårsobservation 04-05-2016 (1). Seneste efterårsobservation 23-09-2016 (2).

	2012	2013	2014	2015	2016
ÅRSSUM	55	105	75	57	42

Rødben *Tringa totanus*

65 observationer. Største forekomst 07-05-2016 (28).

Ynglefugl: 2-3 par.

Tidligste forårsobservation 02-04-2016 (6). Seneste efterårsobservation 04-09-2016 (2).

	2012	2013	2014	2015	2016
ÅRSSUM	23	67	41	40	44

Tinksmed *Tringa glareola*

F56 (Y), IBA (Y)

19 observationer. Største forekomst 27-08-2016 (8).

Tidligste forårsobservation 07-05-2016 (6). Seneste efterårsobservation 03-09-2016 (1).

Intensiv 1 art.

	2012	2013	2014	2015	2016
ÅRSSUM	12	23	109	25	3

Hættemåge *Chroicocephalus ridibundus*

111 observationer. Største forekomst 14-04-2016 (3.800).

Ynglefugl. Træffes hele året. Anslået 2.000 - 2.300 par ud fra ø-tællinger.

	2012	2013	2014	2015	2016
ÅRSSUM	2218	7384	9515	10043	8783



Dværghmåge *Hydrocoloeus minutus*

21 observationer. Største observation 07-05-2016 (13).

Første observation 20-03-2016 (2). Sidste observation 20-12-2016 (2).

	2012	2013	2014	2015	2016
ÅRSSUM	6	5	16	4	0

Sorthovedet måge *Larus melanocephalus*

21 observationer. Største observation er 2 fugle gennem det meste af sæsonen.

Første observation 23-03-2016 (2). Sidste observation 20-07-2016 (2).

Ynglefugl. 1 par på Brasenholm

Stormmåge *Larus canus*

38 observationer. Største observation 07-05-2016 (700).

Træffes hele året.

Ynglefugl i 2016. 3-5 par.

Der har gennem årene været forskellig vurdering af, hvorvidt arten yngler i området, men der er bevis for ynglen i 2016.

Stigningen i årssum skyldes hovedsageligt en observation af 700 fugle i Mellemsø 07-05-2016.

	2012	2013	2014	2015	2016
ÅRSSUM	368	146	471	168	979

Sildemåge *Larus fuscus*

45 observationer. Største forekomst 23-06-2016 (85).

Ynglefugl. Unger registreret 23-06-2015 (2). Anslået 25 - 35 par

Første observation 04-03-2016 (1). Sidste observation 27-09-2016 (1).

	2012	2013	2014	2015	2016
ÅRSSUM	8	5	4	45	83

Sølvmåge *Larus argentatus*

77 observationer. Største observation 14-07-2016 (500).

Ynglefugl. Ses hele året. 80 - 200 par ud fra ø-tællinger.

	2012	2013	2014	2015	2016
ÅRSSUM	71	308	764	822	1196

Svartbag *Larus marinus*

46 observationer. Største forekomst 02-07-2016 (54).

Ynglefugl. Ses hele året. Anslået 1 par.

	2012	2013	2014	2015	2016
ÅRSSUM	9	13	41	30	80

Dværgterne *Sternula albifrons*

1 observation af 2 fugle 04-06-2016

Sandterne *Gelochelidon nilotica*

24 observationer. Største observation er 11-05-2016, 12-05-2016, 13-05-2016 og 21-05-2016 (2).

Første observation 09-05-2016 (1). Sidste observation 19-06-2016 (1).

Ingen tegn på ynglen i 2016

Intensiv 2 art.

Rovterne *Hydroprogne caspia*

69 observationer. Største observation 20-08-2016 og 25-08-2016 (11).
Første observation 28-04-2016 (1). Seneste observation 25-09-2016 (2)
Næsten set dagligt i perioden 12-08-2016 til 15-09-2016. Der er tale om en rekordstor forekomst for søen, både hvad angår antal fugle og perioden for forekomsten.



Sortterne *Chlidonias niger*

10 observationer. Største observation 07-05-2016 og 09-05-2016 (4).
Første observation 07-05-2016 (4). Sidste observation 11-09-2016 (1).

Hvidvinget terne *Chlidonias leucopterus*

1 observation af 2 fugle 11-06-2016

Fjordterne *Sterna hirundo*

79 observationer. Største forekomst 12-08-2016 (55).

Ynglefugl. Anslået 10 - 18 par ud fra øtællinger.

Første observation 19-04-2016 (1). Sidste observation 01-10-2016 (1).

Intensiv 2 art

	2012	2013	2014	2015
ÅRSSUM	0	49	51	85

**Havterne *Sterna paradisea***

2 observationer. 06-08-2016 (2) og 24-08-2016 (1).

Sammenlignet med Fjordterne er der meget få observationer på Filsø

Splitterne *Sterna sandvicensis*

13 observationer. Største observation 2 ved mange lejligheder

Første observation 07-05-2016 (2). Sidste observation 30-08-2016 (1).

I 2016 er der i forbindelse med øtællinger 17-06-2016 observeret 2 fugle med yngleadfærd (ængstelige/urolige fugle).

Fiskeørn *Pandion haliaetus*

47 observationer. Største observation 18-08-2016 (3). Tidligste forårsobservation 22-04-2016. Seneste efterårsobservation 05-10-2016.



Rørhøg *Circus aeruginosus*

F56(Y), IBA (Y).

69 observationer. Største observation 19-08 og 27-09-2016(3).

Tidligste observation den 12-04-2016 (1). Seneste observation 19-10-2016.

Ingen tegn fundet på yngleaktivitet.

Ekstensiv.

	2012	2013	2014	2015	2016
ÅRSSUM	22	18	12	6	7

Blå Kærhøg *Circus cyaneus*

119 observationer. Største observation den 12-01-2016 (5). Tidligste efterårsobservation 16-09-2016. Seneste forårsobservation 20-04-2016.

Steppehøg *Circus macrourus*

1 observation 11-09-2016 af en fugl.

Hedehøg *Circus pygargus*

F56 (Y), IBA (Y)

Ingen observationer i 2016.

Spurvehøg *Accipiter nisus*

40 observationer. Største observation den 18-01-2016 (3).

Ynglefugl. Mindst 1 par ynglende.

Set hele året undtagen juni og juli.

Duehøg *Accipiter gentilis*

11 observationer. Alle af en fugl.

Ses året rundt.

Havørn *Haliaeetus albicilla*

296 observationer. Største observation 03-12-2016 (6).

Ses hele året.

Ynglefugl. 1 ynglepar uden for rapportens område. Yngleparret har fået 2 unger i 2016. *Ud over yngleparret gæstes området ofte af andre havørne, især i vinterhalvåret.*

Havørn er Intensiv 2 art.



Rød Glente *Milvus milvus*

3 observationer alle af en fugl.

Fjeldvåge *Buteo lagopus*

30 observationer. Største observation den 19-02-16 og 17-01-2016 (2).

Første efterårsobservation 22-09-2016, sidste forårsobservation 23-04-2016.

Musvåge *Buteo buteo*

176 observationer. Største forekomst 05-10-2016 og 02-04-2016 (8).
Mulig ynglefugl. Forekommer året rundt, men talrigst i vinterhalvåret.

	2012	2013	2014	2015	2016
ÅRSSUM	73	31	4	21	20

Skovhornugle *Asio otus*

1 observation af 2 fugle 12-09-2016

Vendehals *Jynx torquilla*

1 observation af 1 fugl 11-05-2016
Sandsynlig ynglefugl.

Stor Flagspætte *Dendrocopos major*

22 observationer. Største observation 30-10-2016 (3).

Ynglefugl. Ses det meste af året.



Grønspætte *Picus viridis*

1 observation af 1 fugl 12-07-2016

Isfugl *Alcedo atthis*

44 observationer. Største forekomst 05-03-2016 (3).

Ses det meste af året.

Ynglefugl. Mindst 4 par.

Ekstensiv art



Tårnfalk *Falco tinnunculus*

87 observationer. Største observation 09-07-2016 (4)

Fouragerer på området

Forekommer året rundt.

	2012	2013	2014	2015	2016
ÅRSSUM	25	6	3	0	9

Dværgfalk *Falco columbarius*

10 observationer alle af en enkelt fugl.

Første efterårsobservation 11-09-2016. Seneste forårsobservation 05-05-2016.

Lærkefalk *Falco subbuteo*

4 observationer. Første efterårsobservation 21-09-2016. Seneste forårsobservation den 12-05-2016(1).

Vandrefalk *Falco peregrinus*

77 observationer. Største observation 16-10-2016(3)

Ses hele året.

	2012	2013	2014	2015	2016
ÅRSSUM	5	6	11	7	3



Rødrygget Tornskade *Lanius collurio*

27 observationer.

Tidligste observation 07-05-2016 (1), seneste 16-08-2016 (3).

Ynglefugl. 10-12 ynglepar.



Stor Tornskade *Lanius excubitor*

12 observationer.

Seneste forårsobservation 04-03-2016 (1), første efterårsobservation 21-10-2016 (1)

Ses i vinterhalvåret

Skovskade *Garrulus glandarius*

16 observationer.

Ses hele året.

Formodet ynglefugl, men ingen tegn på ynglen registreret.

Allike *Corvus monedula*

1 observation.

Ses hele året.

Yngler ikke i området, men yngler ved Henne Kirke.

Krage *Corvus corone*

Underarten Gråkrage *Corvus corone cornix*: 48 observationer heraf den største 21-10-2016 (67), og underarten Sortkrage *Corvus corone corone* 7 observationer, den største 02-01-2016 (4).

Begge underarter ses hele året.

Der er ikke registreret tegn på ynglen, men der er næppe tvivl om, at Gråkrage yngler på Filsø (pers. medd.)

Ravn *Corvus corax*

36 observationer.

Ynglefugl. 0-2 par. Arten yngler ikke hvert år på Filsø.



Sortmejse *Periparus ater*

10 observationer.

Ynglefugl. Antal ynglepar ukendt.

Ses hele året.

Topmejse *Lophophanes cristatus*

11 observationer.

Ynglefugl. Antal ynglepar ukendt.

Ses hele året.

Sumpmejse *Poecile palustris*

7 observationer.

Mulig ynglefugl, ses hele året.

Fyrremejse *Poecile montana*

65 observationer.

Ynglefugl. Anslået 6-8 par.

Ses hele året.

Blåmejse *Cyanistes caeruleus*

28 observationer.

Ynglefugl. Antal ynglepar ukendt.

Ses hele året.

Musvit *Parus major*

29 observationer.

Ynglefugl. Antal ynglepar ukendt.

Ses hele året

Pungmejse *Remiz pendulinus*

2 observationer.

Tidligste observation 20-05-2016 (1), seneste 04-06-2016 (1)

Min. 2 ynglepar. 2 reder fundet.

Sanglærke *Alauda arvensis*

83 observationer. Første observation 18-01-2016 (85), seneste 21-11-2016 (2).

Største observation 13-02-2016 (140)

Ynglefugl. Antal par ukendt.

Ses hele året.

Skægmejse *Panurus biarmicus*

18 observationer.

Ynglefugl. Antal ukendt. Yngler inden for 5 områder.

Træffes hele året



Gulbug *Hippolais icterina*

19 observationer,

Ynglefugl. Antal ynglepar ukendt.

Tidligste forårsobservation 11-05-2016 (1), seneste 02-08-2016 (2).

Sivsanger *Acrocephalus schoenobaenus*

13 observationer. Førsteobservation 02-05-2016 (1), seneste observation 12-07-2016 (1).

Ynglefugl. Antal ynglepar ukendt.



Kærsanger *Acrocephalus palustris*

15 observationer. Første observation 11-05-2016 (3), seneste observation 02-07-2016 (1).

Ynglefugl. Antal ynglepar ukendt.

Rørsanger *Acrocephalus scirpaceus*

36 observationer.

Tidligste forårsobservation 07-05-2016 (1), seneste 03-09-2016 (1).

Ynglefugl. Antal ynglepar ukendt.

Bysvale *Delichon urbicum*

33 observationer. Største observation 08-09-2016 (95).

Ynglefugl. Mindst 25 par på Møllers hus.

Tidligste observation 12-04-2016 (1), seneste observation 08-09-2016 (95)

Landsvale *Hirundo rustica*

71 observationer. Største observation 03-05-2016 (500)

Ynglefugl, 2-5 par.

Tidligste observation 06-04-2016 (9), seneste observation 18-10-2016 (1).

Digesvale *Riparia riparia*

9 observationer. Største observation 06-04-2016 (15).

Første observation 06-04-2016 (15), seneste 08-09-2016 (8).

Løvsanger *Phylloscopus trochilus*

42 observationer. Største forekomst 19-05-2016 (18).

Ynglefugl. Antal ynglepar ukendt.

Tidligste forårsobservation 10-04-2016 (3), seneste 23-09-2016 (1).

Gransanger *Phylloscopus collybita*

60 observationer. Største forekomst 20-10-2016 (26).

Ynglefugl. Antal ynglepar ukendt.

Tidligste observation 31-03-2016 (5), seneste 09-12-2016 (1)

Halemejse *Aegithalos caudatus*

17 observationer. Største observation 30-10-2016 (25). Begge racer ses.

Ses det meste af året

Munk *Sylvia atricapilla*

36 observationer. Største observation 18-05-2016 og 02-07-2016 (5).

Ynglefugl. Antal ynglepar ukendt.

Tidligste observation 14-04-2016 (1), seneste 11-10-2016 (1)

Havesanger *Sylvia borin*

17 observationer. Største observation 18-05-2016 (12).

Ynglefugl. Antal ynglepar ukendt.

Tidligste forårsobservation 16-05-2016 (1), seneste 02-07-2016 (2)

Gærdesanger *Sylvia curruca*

17 observationer.

Ynglefugl. Antal ynglepar ukendt.

Tidligste forårsobservation 19-04-2016 (1), seneste 23-06-2016 (1).

Tornsanger *Sylvia communis*

38 observationer. Største observation 19-05-2016 (18).

Ynglefugl. Antal ynglepar ukendt..

Tidligste forårsobservation 01-05-2016 (1), seneste 19-08-2016 (1).



Fuglekonge *Regulus regulus*

15 observationer.

Sandsynlig ynglefugl. Antal ynglepar ukendt.

Ses hele året.

Rødtoppet Fuglekonge *Regulus ignicapilla*

3 observationer 22-03-2016 (1), 03-12-2016 (1), 14-12-2016 (1).

Gærdesmutte *Troglodytes troglodytes*

76 observationer.

Ynglefugl. Antal ynglepar ukendt.

Ses hele året.

Stær *Sturnus vulgaris*

70 observationer. Største observation 23-03-2016 (3000)

Ses hele året.

Ingen tegn på ynglen registreret. Overnatter om efteråret i store antal.

Grå Fluesnapper *Muscicapa striata*

2 observationer: 10-07-2016 (3), 20-07-2016 (1)

Ynglefugl. 1 ynglepar.

Rødhals *Erithacus rubecula*

27 observationer

Ynglefugl

Ses hele året.

Blåhals *Luscinia svecica*

37 observationer. Største observation 23-04-2016 (5)

Ynglefugl 15-20 syngende hanner.

Tidligste observation 03-04-2016 (1), seneste 09-07-2016 (1)

Ekstensiv art



Broget Fluesnapper *Ficedula hypoleuca*

1 observation 03-05-2016 (1)

Rødstjert *Phoenicurus phoenicurus*

8 observationer.

Mulig ynglefugl

Tidligste observation 13-04-2016 (1), seneste 09-06-2016 (1)

Husrødstjert

6 observationer.

Første observation 29-03-2015 (1), seneste 08-04-2016 (1)

Bynkefugl *Saxicola rubetra*

17 observationer.

Ynglefugl. 3–4 par

Tidligste observation 23-04-2016 (1), seneste 24-08-2016 (1)

Sortstrubet Bynkefugl *Saxicola torquatus*

24 observationer Største observation 19-04–2015 (4).

Ynglefugl. 6-7 par

Tidligste 30-03-2016 (1), seneste 11-10-2016 (1)



Stenpikker *Oenanthe oenanthe*

18 observationer. Største observation 07-05-2016 (11).

Tidligste forårsobservation 08-04-2016 (2). Seneste efterårsobservation 15-10-2016 (1).



Misteldrossel *Turdus viscivorus*

19 observationer.

Mulig ynglefugl

Tidligste observation 18-01-2016 (1), seneste 19-10-2016 (4)

Sangdrossel *Turdus philomelos*

32 observationer. Største observation 14-04-2016 (35).

Ynglefugl. Antal ynglepar ukendt.

Tidligste observation 06-01-2016 (1), seneste 05-12-2016 (1)

Vindrossel *Turdus iliacus*

4 observationer. Største observation 06-01-2016 (15).

Træffes i vinterhalvåret.

Solsort *Turdus merula*

50 observationer.
Ynglefugl. Antal ynglepar ukendt.
Ses hele året.

Sjagger *Turdus pilaris*

18 observationer. Største observation 23_01-2016 (100).
Ses i vinterhalvåret.

Ringdrossel *Turdus torquatus*

5 observationer. Største observation 01-05-2016 (6)
Set på forårstrækket

Jernspurv *Prunella modularis*

11 observationer. Første observation 11-03-2016 (1), seneste 19-10-2016 (3).
Ynglefugl. Antal ynglepar ukendt

Gråspurv *Passer domesticus*

6 observationer.
Ynglefugl. Antal ynglepar ukendt.
Ses hele året.

Skovspurv *Passer montanus*

18 observationer.
Ynglefugl. Antal ynglepar ukendt.
Ses hele året.

Skovpiber *Anthus trivialis*

11 observationer.
Tidligste observation 03-04-2016 (1), seneste 16-08-2016 (3)
Ynglefugl. Antal ynglepar ukendt

Engpiber *Anthus pratensis*

38 observationer. Største observation 13-02-2016 (50).
Ynglefugl. Antal ynglepar ukendt.
Træffes hele året.

Bjergpiber *Anthus spinoletta*

1 observation. 03-12-2016 (4)

Skærpiber *Anthus petrosus*

1 observationer. 27-09-2016 (1)

Gul Vipstjert *Motacilla flava*

8 observationer. Største observation 07-05-2016 (15)
Første observation 07-05-2016 (15), seneste 03-09-2016 (5)
1 observation 16-05-2016 (3) vedrører *Motacilla flava thunbergi*, Nordlig Gul Vipstjert).

Bjergvipstjert *Motacilla cinerea*

2 observationer. 16-10-2016 (1), 21-10-2016 (1)

Hvid Vipstjert *Motacilla alba*

80 observationer. Største observation 27-08-2016 (34).

Ynglende ved bygninger. Mindst 3 par

Tidligste observation 05-03-2016 (1), seneste 07-10-2016 (1)

1 observation vedrører underarten *Motacilla alba yarrellii* (Sorttrygget Hvid Vipstjert) fra den 18-06-2016 (1)

Bogfinke *Fringilla coelebs*

72 observationer.

Ynglefugl. Antal ynglepar ukendt.

Ses hele året.

Kvækerfinke *Fringilla montifringilla*

7 observationer. Største observation 02-01-2016 (125).

Ses i vinterhalvåret

Dompap *Pyrrhula pyrrhula*

21 observationer. Største forekomst 19-02-2016 (7).

Ynglefugl. Antal ynglepar ukendt.

Ses hele året.

Anses for sikker ynglende, men egentlig yngleaktivitet er ikke registreret i DOF-basen.

Grønirisk *Chloris chloris*

12 observationer. Største observation 19-10-2016 (15)

Ynglefugl. Antal ynglepar ukendt.

Ses hele året.

Bjergirisk *Linaria flavirostris*

10 observationer. Største observation 08-03-2016 (125).

Ses i vinterhalvåret

Tornirisk *Linaria cannabina*

56 observationer. Største forekomst 15-01-2016 (160).

Ynglefugl. Antal ynglepar ukendt.

Ses næsten hele året.

Gråsisken *Acanthis flammea*

22 observationer.

Underarten **Lille Gråsisken** *Acanthis flammea cabaret* yngler, men antal ynglepar kendes ikke.

Lille Korsnæb *Loxia curvirostra*

11 observationer.

Stillits *Carduelis carduelis*

75 observationer. Største forekomst 08-02-2016 og 21-11-2016 (300).

Ses hele året.

Ingen tegn på ynglen registreret i 2016.

Grønsisken *Spinus spinus*

11 observationer. Største observation 11-10-2016 (20). Ses i vinterhalvåret.

Bomlærke *Emberiza calandra*

34 observationer. Største observation 14-02-2016 (40).

Ynglefugl. Antal ynglepar ukendt.

Ses hele året.

Gulspurv *Emberiza citrinella*

56 observationer. Største observation 03-12-2016 (100).

Ynglefugl. Antal ynglepar ukendt.

Ses hele året.

Rørspurv *Emberiza schoeniclus*

86 observationer. Største observation 18-01-2016 (45).

Ynglefugl. Antal ynglepar ukendt.

Ses hele året.



Havørn på Filsø 2016

(bidrag til Projekt Ørns årsrapport for 2016)

Af redekoordinator Jens Rye Larsen og Karin Gustausen

Efter det mislykkede yngleforsøg på Filsø i 2015, hvor begge ørneunger omkom, valgte parret i 2016 at flytte tilbage til Vrøgum Klitplantage. De byggede en ny rede ikke langt fra deres første (2013 og 2014).

Vi overvejede situationen grundigt, men anbefalede så lodsejeren, Naturstyrelsen Blåvandshuk, at vi skulle forsøge os uden afspærring eller afmærkning af redeområdet. Til gengæld holdt vi lav profil med oplysninger om redestedet. Undtagelsen var forsvaret og jagtlejerne, som har vist stor forståelse for de hensyn, der skal tages.

I det store og hele har dette fungeret meget fint. Vi har dog igen kunnet konstatere, at enkelte fuglefotografer ikke kan holde sig i skindet. Det er ærgerligt! Æglægning, klækning mv. forløb helt efter bogen. Og den 3. juni blev 2 unger, begge hanner, ringmærket. En måned senere, den 3. juli, fløj ungerne fra reden. I den efterfølgende tid har hele familien opholdt sig ved sydbredden af Filsø (Søndersø).

Også i år har vi haft et eksemplarisk samarbejde med Naturstyrelsen. Det har igen været glædeligt at mærke deres store interesse for ørneparret.



De to gamle Havørne og en af ungerne i "Skarvtræerne".

ARTS- OG TAXONLISTE

Kun før 1-10-2011

Kun efter 1-10-2011

Både før og efter 1-10-2011

Knopsvane
Pibesvane
Sangsvane
Knortegås
Rødhalsed Gås
Bramgås
Canadagås
Kortnæbbet Gås
Grågås
Sædgås
Blisgås
Dværgegås
Havlit
Ederfugl
Sortand
Hvinand
Lille Skallesluger
Stor Skallesluger
Toppet Skallesluger
Nilgås
Gravand
Rustand
Rødhovedet And
Taffeland
Troidand
Bjergand
Atlingand
Skeand
Knarand
Pibeand
Gråand
Spidsand
Krikand

Vagtel
Fasan
Urfugl
Agerhøne

Lille Lappedykker
Gråstrubet Lappedykker

Toppet Lappedykker

Nordisk Lappedykker

Sorthalset Lappedykker

Klippedue
Huldue
Ringdue
Turteldue
Tyrkerdue

Natravn

Mursejler

Gøg

Vandrikse
Engsnarre
Plettet Rørvagtel
Rørhøne
Blisshøne

Trane

Rødstrubet Lom

Sort Stork
Hvid Stork

Rørdrum
Fiskehejre
Silkehejre
Sølvhejre

Skestork

Sule

Skarv

Strandskade

Klyde

Strandhjejle

Hjejle

Sibirisk Hjejle

Pomeransfugl

Stor Præstekrave

Lille Præstekrave

Hvidbrystet Præstekrave

Vibe

Småspove

Storspove

Lille Kobbersneppe

Stor Kobbersneppe

Stenvender

Islandsk Ryle

Kærløber

Brushane

Krumnæbbet Ryle

Temmincksryle

Almindelig Ryle

Dværgryle

Prærieløber

Skovsneppe

Tredækker

Dobbeltbekkasin

Enkeltbekkasin

Mudderklire

Svaleklire

Sortklire

Hvidklire

Rødben

Tinksmed

Sortvinget Braksvale

Lille Kjove

Alm. Kjove

Ride

Tyndnæbbet Måge

Hættemåge

Dværgmåge

Sorthovedet Måge

Stormmåge

Sildemåge

Sølvmåge

Svartbag

Dværgterne

Sandterne

Rovterne

Hvidvinget Terne

Sortterne

Fjordterne

Havterne

Splitterne

Fiskeørn

Hvæpsevåge

Lille Skrigeørn

Stor Skrigeørn

Sort Glente

Rørhøg

Blå Kærhøg

Steppehøg

Hedehøg

Spurvehøg

Duehøg

Havørn

Rød Glente

Fjeldvåge

Musvåge

Slørugle

Kirkeugle

Dværghornugle

Skovhornugle

Mosehornugle

Stor Hornugle

Hærfugl

Vendehals

Stor Flagspætte

Isfugl

Tårnfalk

Aftenfalk

Dværgfalk

Lærkefalk

Jagt falk

Vandrefalk

Rødrygget Tornskade

Stor Tornskade

Skovskade

Husskade
Nøddekrige

Allike
Råge
Ravn
Krage
Sortkrage
Gråkrage

Sortmejse
Topmejse
Sumpmejse
Fyrremejse
Blåmejse
Musvit

Pungmejse

Bjerglærke
Hedelærke
Sanglærke

Skægmejse

Savisanger
Græshoppesanger

Gulbug
Sivsanger
Kærsanger
Rørsanger

Bysvale
Landsvale
Digesvale

Skovsanger
Hvidbrynet Løvsanger

Løvsanger
Gransanger

Halemejse

Munk
Havesanger
Gærdesanger
Tornsanger

Fuglekonge
Rødtoppet Fuglekonge

Silkehale

Parktræløber
Træløber

Gærdesmutte

Stær

Vandstær

Grå Fluesnapper
Rødhals
Nattergal
Sydlig Nattergal
Blåhals
Broget Fluesnapper
Rødstjert
Husrødstjert
Bynkefugl
Sortstrubet Bynkefugl

Stenpikker

Misteldrossel
Sangdrossel
Vindrossel
Solsort
Sjagger
Ringdrossel

Jernspurv

Gråspurv
Skovspurv

Skovpiber
Engpiber
Bjergpiber
Skærpiber
Storpiber
Gul Vipstjert
Gul Vipstjert
Nordlig Gul Vipstjert

Bjergvipstjert
Hvid Vipstjert
Hvid Vipstjert
Sortrygget Vipstjert

Bogfinke

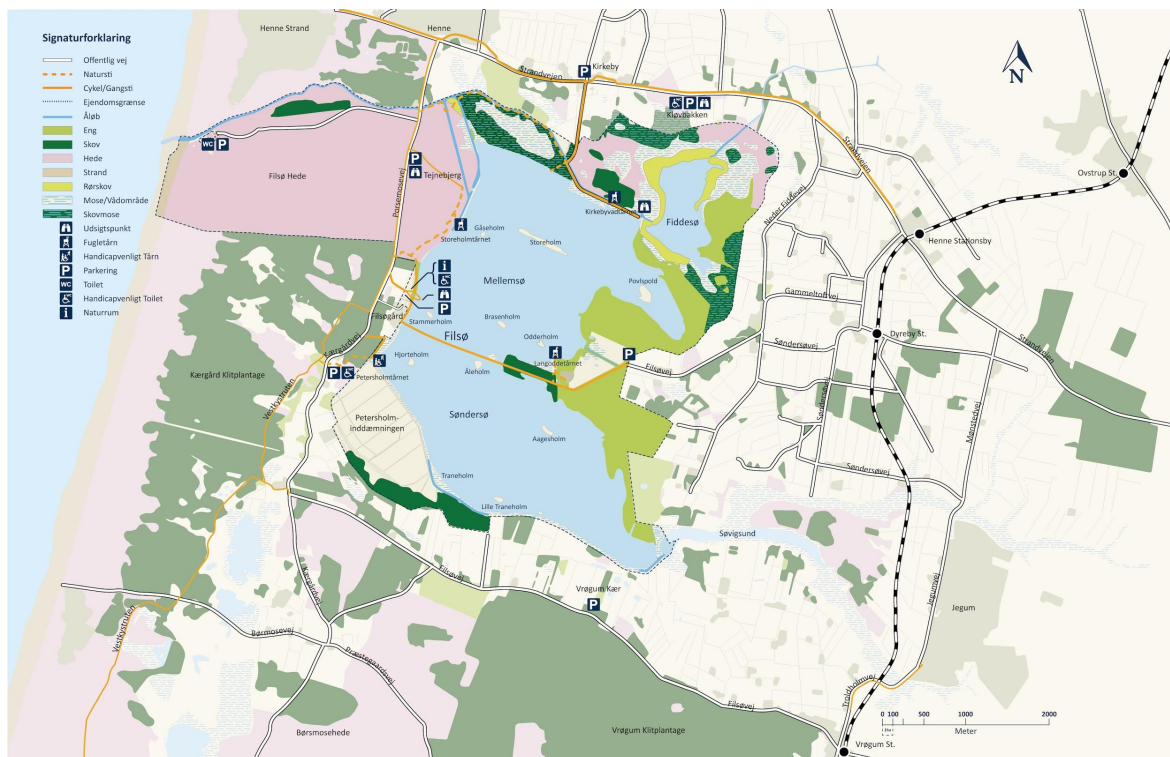
Kvækerfinke
Kernebider
Karmindompap
Dompap
Grønirisk
Bjergirisk
Tornirisk
Gråsirken
 Lille Gråsirken
 Nordlig Gråsirken

Stor Korsnæb
Lille Korsnæb
Stillits
Grønsirken

Lapværting
Snespurv

Bomlærke
Gulspurv
Rørspurv

Kort over Filsø



Optælling af yngleøerne

Udvikling

Tællinger af yngleøer fra båd jfr. nedenstående tabeller viser stor succes for Hættemåge og Sølvmåge.

Der blev i 2014 registreret Skarv ved begge tællinger men der blev ikke registreret Skarv i 2015. I 2016 er der registreret 18 reder som gav minimum 28 unger.

Antallet af andefugle viser stor fremgang i 2016. Stigningen er formodentlig især rastende fugle og næppe et udtryk for en stigning i antallet af ynglepar.

Antallet af vadefugle er meget begrænset trods et stort antal observerede klyder ved første optælling i 2014. Antallet af klyder viste en stor fremgang ved 2. tælling i 2016.

Blandt øerne er det især Aagesholm, Hjorteholm og Brasenholm, Storeholm og i nogen grad Gåseholm, hvor der bliver registreret mange fugle.

Forhold vedrørende enkelte tællinger

Tallene i tabellen er excl. unger.

Gåseholm er ikke optalt i juni 2015 grundet lavvande. Optællingen af Storeholm er gennemført i juni 2015, men er påvirket af lavvande.

Ved tællingen 19/5 2016 er noteret 18 reder af Skarv på Storeholm. De er i tabellen noteret som 18 fugle.

Optælling af ynglørerne

Tabel 1. Optælling fordelt på arter

	20/05/14	26/06/14	22/05/15	13/06/15	19/05/16	17/06/16
Top. Lappe.	0	1	0	2	0	1
Skarv	31	11	0	0	20	5
Skestork	0	1	0	0	0	0
Knopsvane	3	0	8	4	8	0
Grågås	4	52	1	4	16	66
Snegås	0	0	0	0	0	1
Nilgås	2	2	1	1	16	4
Gravand	4	0	0	1	0	0
Pibeand	0	0	0	0	1	8
Knarand	0	0	2	2	10	21
Krikand	0	0	0	1	5	10
Gråand	14	5	7	16	28	35
Atlingand	0	0	0	0	1	0
Skeand	16	0	0	6	4	0
Taffeland	3	0	0	7	11	0
Troldand	53	0	1	27	69	22
Strandskade	3	2	4	2	3	5
Klyde	119	21	16	12	10	38
Lille Præste.	0	2	0	1	2	0
Stor Præste.	0	0	0	0	0	2
Vibe	20	3	7	2	4	5
Brushane	6	2	0	0	2	0
Tinksmed	0	0	0	0	0	2
Rødben	5	1	8	1	7	6
Mudderklire	2	0	0	0	2	0
Hættemåge	2.167	1.545	2.555	2.332	3.285	2.920
Sorth. Måge	0	0	0	1	2	0
Stormmåge	0	0	0	0	2	5
Sildemåge	1	3	1	13	35	55
Sølvmåge	209	83	120	153	303	121
Svartbag	2	3	0	1	0	0
Sandterne	2	2	0	0	0	0
Splitterne	0	0	0	0	0	2
Fjordterne	12	19	6	11	14	26
Samlet	2.678	1.758	2.737	2.600	3.860	3.362

Tabel 2. Optælling fordelt på artsgrupper

	20/05/14	26/06/14	22/05/15	13/06/15	19/05/16	17/06/16
Andefugle	99	59	20	69	169	169
Vadefugle	155	31	35	18	30	58
Vadefugle excl. Klyde	36	10	19	6	20	20
Mågefugle	2.393	1.655	2.682	2.511	3.641	3.129
Mågefugle excl. Hæt- temåge	226	110	127	179	356	209

Optælling af yngleøerne

Tabel 3. Optælling fordelt på steder

Oversigt	20/05/14	26/06/14	22/05/15	13/06/15	19/05/16	17/06/16
Agesholm	649	397	854	919	863	846
Lille Trane- holm	2	0	0	0	0	1
Traneholm	2	52	0	0	0	0
Hjorteholm	396	315	254	276	621	621
Stammerholm	6	4	0	2	33	3
Brasenholt	710	600	1.305	1.005	1.024	1.104
Povls Pold	84	12	14	4	23	16
Knolde og øer uden navne	54	12	2	15	151	36
Pumpeholm	0	0	0	0	2	0
Storeholm	568	262	216	379	636	426
Gåseholm	207	104	92	0	507	309
Samlet	2.678	1.758	2.737	2.600	3.860	3.362

Optælling af ynglørerne

Tabel 4. Optælling 19. maj 2016 - detaljeret oversigt

	Aagesholm	Lille Traneholm	Traneholm	Hjortholm	Stammerholm	Brasenholm	Povls Pold	Knolde og øer uden navne uden-	Storeholm	Pumpeholm	Gåseholm		Samlet
Top. Lappe.													0
Skarv	2								18				20
Knopsvane	1				1			4			2		8
Grågås					14	2							16
Snegås													0
Nilgås	5			1	3	2			5				16
Pibeand									1				1
Knarand	8										2		10
Krikand								1	4				5
Gråand	11			2		7			6	2			28
Atlingand							1						1
Skeand							4						4
Taffeland					8	3							11
Troldand	27			6	6	8	4		15		3		69
Strandskade	1								2				3
Klyde								10					10
Lille Præst.							2						2
Stor Præst.													0
Vibe							4						4
Brushane							2						2
Tinksmød													0
Rødben							6	1					7
Mudderklire				2									2
Hættemåge	800			600		1.000		135	250		500		3.285
Sorth. Måge						2							2
Stormmåge	2												2
Sildemåge									35				35
Sølvmåge	1			1	1				300				303
Splitterne													0
Fjordterne	5			9									14
Samlet	863	0	0	621	33	1.024	23	151	636	2	507		3.860

Optælling af ynglørerne

Tabel 5. Optælling 17. juni 2016 - detaljeret oversigt

	Aagesholm	Lille Traneholm	Traneholm	Hjortholm	Stammerholm	Brasenholm	Povls Pold	Knolde og øer uden navne uden-	Storeholm	Pumpeholm	Gåseholm		Samlet
Top. Lappe.											1		1
Skarv									5				5
Knopsvane													0
Grågås	11								55				66
Snegås									1				1
Nilgås	2			2									4
Pibeand									8				8
Knarand	7						4		12				21
Krikand							2		8				10
Gråand					3				28		4		35
Atlingand													0
Skeand													0
Taffeland													0
Troldand	4			2		1			13		2		22
Strandskade	3			2									5
Klyde	3							34	1				38
Lille Præst.													0
Stor Præst.								2					2
Vibe		1					4						5
Brushane													0
Tinksmød	2												2
Rødben							6						6
Mudderklire													0
Hættemåge	800			600		1.100			120		300		2.920
Sorth. Måge													0
Stormmåge				2		3							5
Sildemåge									55				55
Sølvmåge				1					120				121
Splitterne											2		2
Fjordterne	14			12									26
Samlet	846	1	0	621	3	1.104	16	36	426	0	309		3.362