

Fuglene på Filsø



Årsrapport 2019

Filsøgruppen

Forfattere: Jens Rye Larsen, Niels Knudsen, Peter Rasmussen, Sven Bødker,
Søren Peder Nielsen, Karin Gustausen (ansvarshavende redaktør)
Fotos og billedredaktion: Karin Gustausen. (Hvor ikke andet er nævnt).

Udgivet: Januar 2021

Jens Rye Larsen.

15.09.1947 - 25.11.2020.



Foto: Søren Peder Nielsen.

Filsøgruppens iværksætter og leder er afgået ved døden efter flere måneders sygdom.

Nekrologen kan læses på DOF Sydvestjyllands hjemmeside.
<https://www.dofsydvest.dk/arkiv/diverse/jens-rye-larsen-15-09-1947-25-11-2020>

Jens har sat et uforglemmeligt præg på Filsø og Aage V. Jensens Fonde.

Filsøgruppen har mistet en vidende, inspirerende og engageret leder.

Æret være hans minde.

Karin Gustausen

DOF Sydvestjylland

Indhold

Mindeord	2
Indhold	3
Indledning	4
Filsøgruppen	5
Metode	5
Arternes beskyttelsesstatus	7
Arternes overvågningstatus	7
Ejendommen	7
Godkendte fund fra tidligere år	8
Artsgennemgang (bemærkninger)	8
De enkelte arter	9
Arts- og taxonliste	53
Kort	62
Bilag: Maximal antal arter observeret	63

Indledning

Filsø holder niveauet fra det foregående år, hvad angår antallet af fugle.

Vintergæster som Pibesvaner og Sangsvaner er gået tilbage siden 2018, der til gengæld var et godt år med stort antal af disse to arter.

Bemærkelsesværdigt i 2019 var et stort antal Skarver, der i august måned nærmest invaderede Søndersø.

Det omfattende iltsvind i juli 2018, efter en ekstrem varm og tør sommer, påvirkede Filsøs økologiske balance. De voksne gedder døde i Søndersø, så der var ikke større rovfisk til at regulere bestanden af større skaller, brasen og flire.

De mange skaller og brasen var et slaraffenland for skarver, som i tusindvis mæskede sig med fiskene i Filsø.

En enkelt dag d. 17. august blev der observeret 5000 Skarver ved Søndersø.

En sjældenhed i form af en Hvid Pelikan blev opdaget ved middagstid d. 22. juni. Inden dagen var ovre var ornitologer fra alle dele af landet ankommet til Filsø i håb om et nyt kryds på artslisten. Den Hvide Pelikan ville formentlig have været den første observation i landet nogensinde. Desværre blev den, af DOF's sjældenhedudvalg vurderet til en undsluppen fugl fra Tyskland.

Pelikanen forlod Filsøområdet dagen efter.

Filsøgruppen har valgt i rapporten 2019 at fjerne tabellerne under visse arter og i stedet vedhæfte en tabel over maximal antal fugle observeret på en dag ved Filsøgruppens månedlige tællinger.

Filsøgruppen

Følgende 13 medlemmer af Filsøgruppen har deltaget i de månedlige tællinger i 2019:

Bjarne Holm, Harry Jensen, Henning Simonsen, Henrik Krogh-Jensen, Jens Ole Byskov, Jens Rye Larsen (koordinator), Jørgen Hjorth Jensen, Karin Gustausen, Niels Knudsen, Peter Rasmussen, Peter Tougaard, Sven Bødker, Åge Gejl Hansen.

DOFs redekoordinator for havørn: Karin Gustausen og Jens Rye Larsen.



Metode

Overvågningsprogrammet for fugle er udarbejdet i et samarbejde mellem biologerne i DOFs Naturvidenskabelige Afdeling (DNA) og koordinator for Filsøgruppen. Senere er programmet justeret sammen med Anders Tøttrup (KU), Det er formålet at skabe et program, som dels kan producere data af god kvalitet og dels vil kunne gennemføres af frivillige både nu og i årene fremover.

Søfladerne optælles som *totaltællinger* den første lørdag i hver måned. Der tælles den første lørdag i måneden. I vinterhalvåret tælles fra kl. 9.00 i sommerhalvåret fra kl. 8.00.

Landarealerne tælles ved hjælp af *transekter*, som observatørerne gennemgår med en hastighed på 1 km/t. Undervejs noteres alle arter, som ses eller høres i fire bånd: 0 - 25 meter, 25 - 50 meter, 50-100 meter og > 100 meter samt overflyvende fugle.

Transekter tælles 2 gange i yngleperioden: 1) to sidste uger af april – første uge af maj og 2) sidste uge af maj – to første uger af juni. Ud fra disse data vil det være muligt at beregne værdier for tætheden af de almindelige fuglearter.

Fokusarter eftersøges og overvåges særskilt.

Optælling af yngleøerne i yngletiden er før 2018 sket fra båd, således at man talte opflyvende fugle.

Fra og med 2018 tælles ikke mere fra båd. Det er hensigten, at yngleøerne fremover skal tælles fra drone og suppleres med Filsøgruppens tællinger fra land. Men øerne er ikke optalt i 2019.



Arternes beskyttelsesstatus

I artsbeskrivelserne er det anført om en art er opført på Fuglebeskyttelsesdirektivets liste (F56) eller på udpegningsgrundlaget for IBA Filsø (IBA). Disse arter kan enten være beskyttet som ynglefugle (Y) eller rastefugle (R) – F56 benytter ikke termen rastefugle, men i stedet trækfugle.

Arter i EU fuglebeskyttelsesdirektivet (F56) – beskyttelsen er juridisk bindende.
Ynglefugle: Rørdrum, Rørhøg, Hedehøg, Plettet Rørvagtel, Trane, Tinksmed, Natravn
Trækfugle: Pibesvane, Sangsvane, Pomeransfugl, Kortnæbbet Gås, Grågås.

IBA-arter – udpeget efter BirdLife Internationals kriterier (ikke juridisk bindende) alle arter på F56 er også på IBA-listen. Men dertil kommer:
Bramgås (Y), Spidsand (R), Hjejle (R)

Filsø er som lokalitet endvidere beskyttet efter EU Habitatbeskyttelsesdirektiv; efter Ramsarkonventionen, og flere områder er omfattet af fredninger og § 3 beskyttelse.

Arternes overvågningsstatus

Det noteres, om en art er opført på en af listerne omfattet af Ministeraftalen mellem Miljøministeriet og DOF (Intensiv 1, Intensiv 2 eller Ekstensiv). Aftalen gælder kun ynglefugle.
Dette noteres som sidste linje i kommentarafsnittet.

Intensiv 1 arter: Fjordterne, Havterne, Hedehøg, Klyde, Rørdrum, Tinksmed, Trane.

Intensiv 2 arter: Bramgås (uden for Saltholm), Havørn, Nordisk Lappedykker, Plettet Rørvagtel, Sandterne, Sangsvane, Skestork,

Ekstensiv arter: Blåhals, Engsnarre, Hedelærke, Isfugl, Natravn, Rødrygget Tornskade, Rørhøg

Ejendommen

Naturfondens ejendom omfatter følgende DOFbaselokaliteter:

900144 Fidde Sø og Kirkeodde

900142 Filsø, Under Holmbanken

553117 Filsø Hede og Porsmose Bjerge

900143 Filsø, Petersholm

900145 Filsø, Langodde

900147 Filsø, Søndersø

900146 Filsø, Mellemsø

900148 Filsø ("samlelokalitet", som omfatter hele Naturfondens ejendom)

De overordnede naturtyper :

Skov - både nåleskov og løvskov (170 ha)

Agerland (130 ha)

Mose/kær (en stor del tilgroet med pilekrat) (300 ha)

Hede (550 ha)

Sø (herunder rørskov) (1000 ha)

Eng (150 ha)

Godkendte fund fra tidligere år

SU har ikke i 2019 godkendt arter fra tidligere år.

Artsgennemgang

Evt. SU-arter, som afventer godkendelse af SU er ikke medtaget i rapporten.

I gennemgangen medtages kun arter, som er truffet i 2019.

Fokusarter omtales dog under alle omstændigheder.

Artsgennemgangen er baseret på alle indtastninger i DOFbasen.

Største observation refererer til største enkeltobservation i DOFbasen, mens *største forekomst* er en sammentælling af flere observationer på samme dag.

Tallene er ikke nødvendigvis udtryk for det samlede antal fugle på hele Filsø.

Kommentarer er skrevet med kursiv

Maximalt antal fugle, der er set på en dag på Filsøgruppens tællinger er vedhæftet som bilag til rapporten.

Tællingen i februar 2019 blev ikke gennemført på grund af vejrforholdene. Der er ikke forsøgt at kompensere for dette i sammentællingerne.

Ynglefugleangivelser kan enten være baseret på observationer eller konkrete meddelelser – eller der kan være tale om redaktionsgruppens bedste skøn. I sidstnævnte tilfælde bruges udtrykket "anslået".

Estimerede antal benyttes, hvor der foreligger en beregning på grundlag af en konkret optælling af individer.

Ønsker man at gå dybere ind i tallene, søger man i [DOFbasen](#) på normal vis.

De enkelte arter

Knopsvane *Cygnus olor*

112 observationer. Største observation 03-08-2019 (112).

Ynglefugl. Anslået antal ynglepar 5-7.

Ses hele året.

Pibesvane *Cygnus columbianus*

F(56) (T), IBA (R)

21 observationer. Største observation 04-01-2019 (40).

Seneste forårsobservation 30-01-2019 (6). Tidligste efterårsobservation

07-10-2019 (2)

Sangsvane *Cygnus cygnus*

F(56) (T), IBA (R)

80 observationer. Største forekomst 26-12-2019 (507).

Seneste forårsobservation 01-06-2019 (1). Tidligste efterårsobservation

07-10-2019 (4)

En enkelt sommerobservation 01-06-2019 (1)



Bramgås *Branta leucopsis*

IBA (Y)

105 observationer. Største observation 17-04-2019 (4000).

Seneste forårsobservation 23-06-2019 (2). Tidligste efterårsobservation

05-10-2019 (230).

Flokke omkring 2000 ses jævnligt



Kortnæbbet Gås *Anser brachyrhynchus*

F(56) (T), IBA (R)

26 observationer. Største observation 29-10-2019 (550).

Seneste forårsobservation 25-03-2019 (225). Tidligste efterårsobservation

18-09-2019 (15).

Filsø ligger på dagtrækrueten mellem Ringkøbing Fjord og Vadehavet.

Grågås *Anser anser*

F(56) (T), IBA (R)

157 observationer. Største forekomst 23-06-2019 (650).

Grågåsen er ynglefugl på Filsø.

Arten ses hele året.



Blisgås *Anser albifrons*

37 observationer. Største forekomst 22-12-2019 (210).
Seneste forårsobservation 19-03-2019 (18). Tidligste efterårsobservation
15-10-2019 (4).

Hvinand *Bucephala clangula*

53 observationer. Største forekomst 14-02-2019 (165).
Seneste forårsobservation 10-05-2019 (2). Tidligste efterårsobservation
28-07-2019 (6)

Lille Skallesluger *Mergellus albellus*

63 observationer. Største forekomst 02-03-2019 (71).
Seneste forårsobservation 06-04-2019 (1). Tidligste efterårsobservation
29-10-2019 (2)



Stor Skallesluger *Mergus merganser*

65 observationer. Største observation 07-01-2019 (150).

Seneste forårsobservation 06-04-2019 (2). Tidligste efterårsobservation 01-11-2019 (6)

Toppet Skallesluger

3 observationer. Største forekomst 02-03-2019 (13). Tidligste efterårsobservation 12-12-2019 (1). Seneste forårsobservation 02-03-2019 (13),

Nilgås *Alopochen aegyptiaca*

55 observationer. Største observation 23-06-2019 (7).

Arten er observeret det meste af året.

Ynglefugl. Mindst 1 ynglepar i 2019.

Nilgås reguleres på Filsø.

Gravand *Tadorna tadorna*

36 observationer. Største observation 16-01-2019 (26).

Mindst 3 ynglepar

Ses hele året



Taffeland *Aythya ferina*

21 observationer. Største observation 28-12-2019 (65).
Ingen sikre tegn på yngel i 2019
Ses det meste af året i mindre antal.

Troldand *Aythya fuligula*

63 observationer. Største forekomst 02-03-2019 (69).
Ynglefugl. 1-3 ynglepar.
Ses hele året.

Atlingand *Anas querquedula*

10 observationer. Største observation 25-04-2019 (5).
Første forårsobservation 06-04-2019 (3). Sidste efterårsobservation 14-08-2019 (2).

Skeand *Anas clypeata*

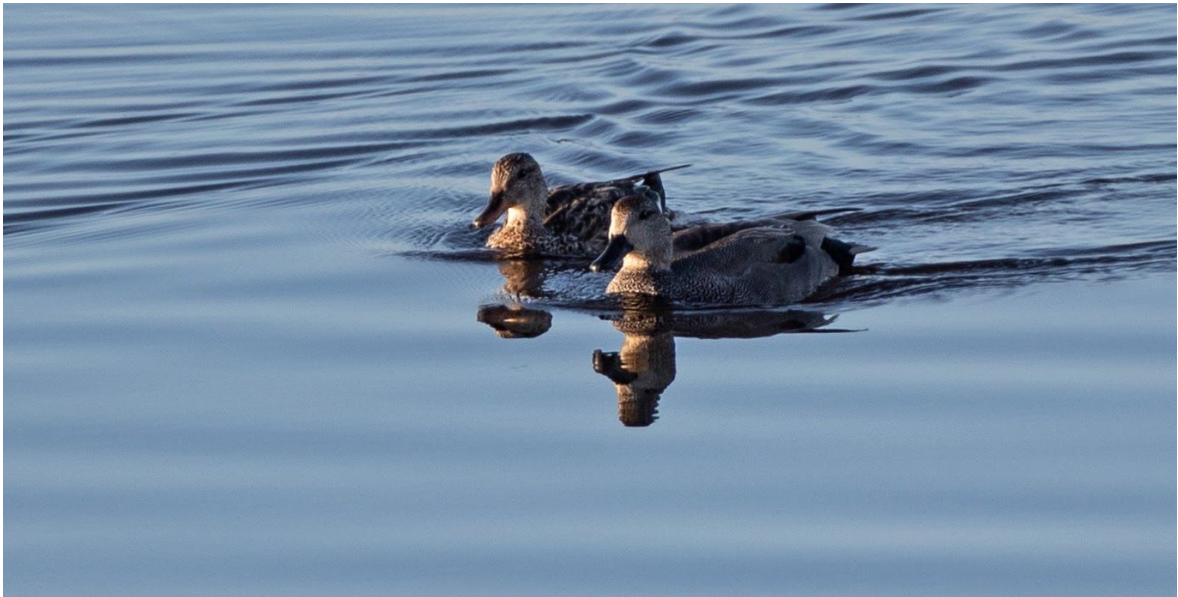
34 observationer. Største observation 13-08-2019 (70).
Ses det meste af året.
Mindst 2 ynglepar

Knarand *Mareca strepera*

57 observationer. Største observation 10-06-2019 (60).

Ynglefugl. Ca 5 par.

Ses hele året.



Pibeand *Mareca penelope*

64 observationer. Største forekomst 05-01-2019 (269).

Ses hele året.

Gråand *Anas platyrhynchos*

122 observationer. Største forekomst 07-12-2019 (969).

Ynglefugl.

Ses hele året.

Spidsand *Anas acuta*

IBA (R)

13 observationer. Største observation 31-08-2019 (27).

Sidste forårsobservation 02-03-2019 (23). Første efterpårsobservation 13-08-2019 (1)

Krikand *Anas crecca*

61 observationer. Største observation 10-12-2019 (320).

Ses hele året.



Fasan *Phasianus colchicus*

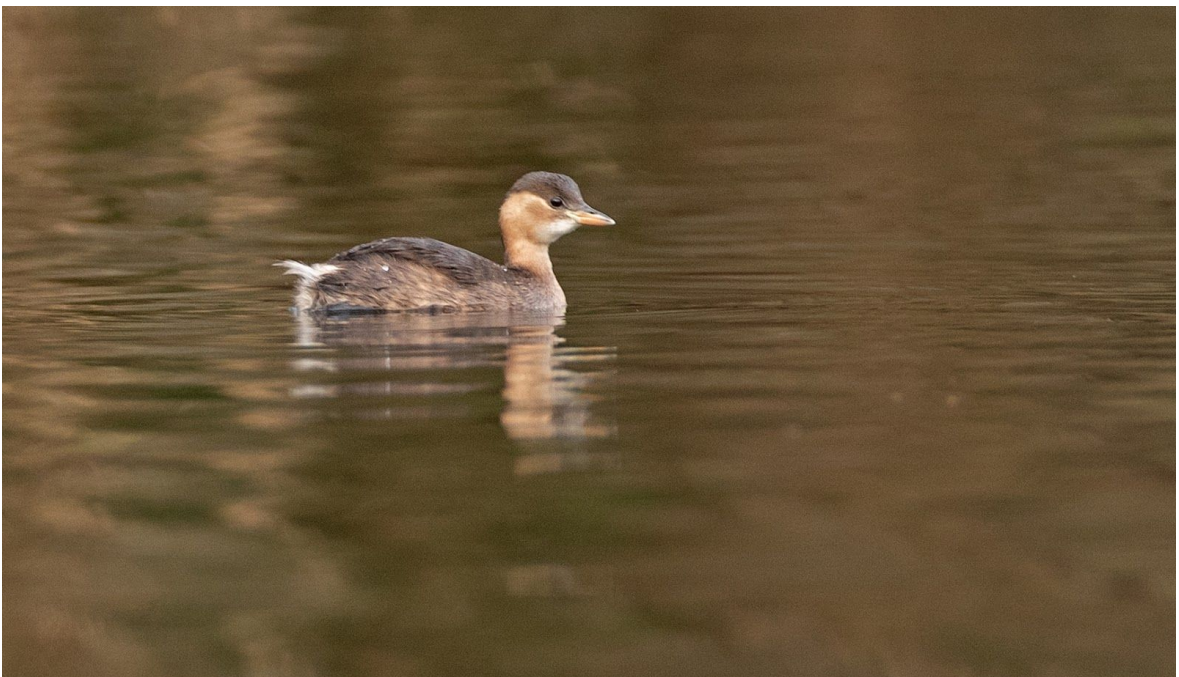
3 observationer.

Lille Lappedykker *Tachybaptus ruficollis*

9 observationer. Største observation 06-07-2019 (5).

Ses hele af året.

3 ynglepar



Toppet Lappedykker *Podiceps cristatus*

80 observationer. Største forekomst 06-04-2019 (32).

Ynglepar: 4-6 par.

Træffes hele året.

Nordisk Lappedykker *Podiceps auritus*

Ingen observationer i 2019.

Intensiv 2 art.

Sorthalset Lappedykker *Podiceps nigricollis*

2 observationer: 16-04-2019 (4), 22-06-2019 (2).

2-4 individer set i foråret

Arten udviser typisk forekomst i forbindelse med genskabelse af søer. Den kan optræde i stort tal i det/de første år for derefter at forsvinde eller optræde med meget svingende antal.

Ringdue *Columba palumbus*

33 observationer. Største observation 06-01-2019 (58).

Ynglefugl.

Ses hele året.

Huldue *Columba oenas*

1 observation af 2 fugle 13-08-2019.

Natravn *Caprimulgus europaeus*

(F56).

Ingen observationer i 2019.

Mursejler *Apus apus*

4 observationer. 29-05-2019 (6) samt 01-06-2019, 23-06-2019 og 13-08-2019 (2).

Gøg *Cuculus canorus*

24 observationer. Største forekomst 10-05-2019 (5).

Ynglefugl.

Første observation 28-04-2019 (1). Sidste observation 06-07-2019 (1).

Vandrikse *Rallus aquaticus*

49 observationer. Største observation 14-10-2019 (4).

Ynglefugl. 4-6 par.

Hørt hele året undtagen juni.

Plettet Rørvagtel

F56 (Y), IBA (Y)

Ingen observationer.

Rørhøne *Gallinula chloropus*

7 observationer. Største observation 10-05-2019 (2).

Set i februar, marts, maj, oktober og december.

Blishøne *Fulica atra*

13 observationer. Største observation 31-08-2019 (32).

Set i perioden maj - december



Trane *Grus grus*

F56 (Y), IBA (Y)

77 observationer. Største forekomst 18-04-2019 (14).

Ynglefugl. 2-3 par.

Ses hele året

Intensiv 1 art.

Rørdrum *Botaurus stellaris*

F56 (Y), IBA (Y)

2 observationer. 22-06-2019 (2) og 23-06-2019 (1).

Tidligere ynglefugl men i 2019 kun 1 observation af 1 pakkende fugl. Usikkert om arten har ynglet i 2019.

Intensiv 1 art.

Kohejre *Bubulcus ibis*

44 observationer af 1 fugl i perioden 01-01-2019 til 18-01-2019.

En stor del af observationerne er uden for Filsøs område men fuglen er i 2019 med sikkerhed set på Filsøs område. Den lokalitet fuglen først blev set på var ikke oprettet i DOF-basen, hvorfor en nærliggende lokalitet inden for Filsøs område blev benyttet af observatørene.



Fiskehejre *Ardea cinerea*

169 observationer. Største forekomst 02-03-2019 (52).

Ses hele året.



Sølvhejre *Egretta alba*

170 observationer. Største observation 04-12-2019 (18).

Ses hele året.



Hvid Stork *Ciconia ciconia*

1 observation af 1 fugl 10-09-2019

Skestork *Platalea leucorodia*

92 observationer. Største forekomst 17-08-2019 (92).

Tidligste forårsobservation 24-02-2019 (2). Seneste observation 01-09-2019 (2).



Skarv *Phalacrocorax carbo*

139 observationer. Største forekomst 17-08-2019 (5.000).

Ynglefugl. 186 par.

Ses hele året.



Hvid Pelikan *Pelecanus Onocrotalus*

2 observationer af en fugl 22-06-2019 og 23-06-2019.

Den blev d. 24. juni kortvarigt observeret ved Vejlerne og trak derefter sydover igen. Man mener, det er en undsluppen fugl fra Tyskland.



Strandskade *Haematopus ostralegus*

12 observationer. Største forekomst 06-07-2019 (14).

Ynglefugl. Anslået 1-2 par.

Tidligste forårsobservation 02-03-2019 (2). Seneste observation 23-10-2019 (4).

Klyde *Recurvirostra avosetta*

3 observationer. Største observation 23-06-2019 (10).

Tidligste forårsobservation 23-06-2019 (10). Seneste observation 25-06-2019 (3).

Intensiv 1 art.

Strandhjejle *Pluvialis squatarola*

3 observationer. 06-07-2019 (3) samt 13-08-2019 og 07-09-2019 (1).

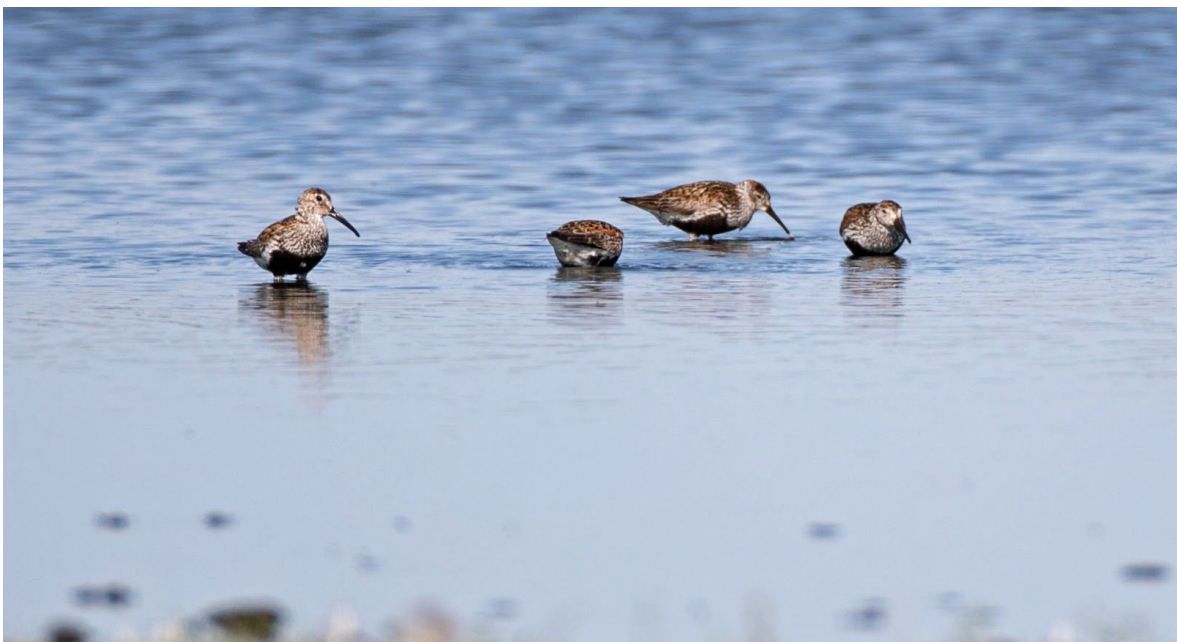
Hjejle *Pluvialis apricaria*

IBA art

19 observationer. Største observation 06-04-2019 (800).

Tidligste forårsobservation 10-02-2019 (1). Seneste efterårsobservation

10-12-2019 (2).



Pomeransfugl *Charadrius morinellus*

F56 (R), IBA

1 observation af 2 fugle 29-04-2019.

Stor Præstekrave *Charadrius hiaticula*

5 observationer. Største forekomst 07-08-2019 (8).

Der er ikke påvist ynglen i 2019.

Ingen forårsobservationer. Seneste efterårsobservation 07-09-2019 (3).

Lille Præstekrave *Charadrius dubius*

9 observationer. Største observation 16-05-2019 (3).

Ynglefugl. 1-2 par.

Tidligste forårsobservation 18-04-2019 (2). Ingen efterårsobservationer.

Vibe *Vanellus vanellus*

84 observationer. Største observation 14-11-2019 (450).

Ynglefugl. 7-10 par.

Forekommer året rundt.



Småspove *Numenius phaeopus*

3 observationer 04-05-2019 (1) samt 10-07-2019 og 26-07-2019 (3).

Storspove *Numenius arquata*

14 observationer. Største forekomst 21-08-2019 (11).

Ynglefugl. 1 par på Filsø Hede.

Tidligste forårsobservation 10-02-2019 (6). Seneste observation 21-08-2019 (11).

Lille Kobbersneppe *Limosa lapponica*

4 observationer heraf 2 observationer af 1 fugl 06-07-2019. Desuden 17-07-2019 (4) og 07-09-2019 (1).

Stor Kobbersneppe *Limosa limosa*

1 observation af 1 fugl 20-08-2019.

Stenvender *Arenaria interpres*

4 observationer alle i august måned. Største observation 13-08-2019 (8).

Islandsk Ryle *Calidris canutus*

4 observationer. Største observation 13-08-2019 (30)

Første observation 07-08-2019 (1) og seneste observation 04-09-2019 (1).

Brushane *Calidris pugnax*

22 observationer. Største forekomst 03-08-2019 (22).

Tidligste forårsobservation 10-05-2019 (1). Seneste efterårsobservation 25-08-2019 (1).

Krumnæbbet Ryle *Calidris ferruginea*

3 observationer. Største observation 31-07-2019 (6).

Tidligste observation 31-07-2019 (6). Seneste observation 07-09-2019 (1).

Sandløber *Calidris alba*

1 observation af 1 fugl 12-05-2019

Almindelig Ryle *Calidris alpina*

13 observationer. Største observation 10-07-2019 (10).

Tidligste forårsobservation 25-03-2019 (15). Seneste efterårsobservation 10-12-2019 (1).

Dværgryle *Calidris minuta*

3 observationer. Største forekomst 07-09-2019 (7).

Tidligste observation 03-08-2019 (1). Seneste observation 07-09-2019 (7).

Skovsneppe *Scolopax rusticola*

2 observationer 02-11-2019 af 1 og samme fugl.

Dobbeltbekkasin *Gallinago gallinago*

26 observationer. Største forekomst 03-08-2019 (22).

Ynglefugl. 2-3 par. Forekommer året rundt.



Mudderklire *Actitis hypoleucos*

20 observationer. Største forekomst 03-08-2019 (26).

Tidligste forårsobservation 22-04-2019 (2). Seneste efterårsobservation 05-10-2019 (1).

Svaleklire *Tringa ochropus*

8 observationer. Største forekomst 23-06-2019 (8).

Tidligste observation 23-06-2019 (8). Seneste efterårsobservation 20-08-2019 (1).

Sortklire *Tringa erythropus*

5 observationer. Største observation 21-08-2019 (3).

Tidligste forårsobservation 23-06-2019 (1). Seneste efterårsobservation 07-09-2019 (1).

Hvidklire *Tringa nebularia*

28 observationer. Største forekomst 21-08-2019 (11).

Tidligste forårsobservation 22-04-2019 (5). Seneste efterårsobservation 25-08-2019 (3).



Rødben *Tringa totanus*

25 observationer. Største observation 14-08-2019 (12).

Ynglefugl. Anslået 5-8 par. Tidligste forårsobservation 06-04-2019 (1). Seneste efterårsobservation 23-10-2019 (1).

Tinksmed *Tringa glareola*

F56 (Y), IBA (Y).

14 observationer. Største observation 07-08-2019 (9).

Tidligste observation 25-04-2019 (1). Seneste observation 14-08-2019 (5).

Intensiv 1 art.

Odinshane *Phalaropus lobatus*

1 observation fra Søndersø 18-08-2019 er indtastet som 1k Odinshane set på 50 meters afstand. Fuglen lå og drejede rundt i vandet på den karakteristiske måde.

1 observation fra Mellemsø 20-08-2019

1 observation fra 21-08-2019 (uden stedsangivelse) er indtastet som Odinshane juv.

Odinshane *Phalaropus lobatus* / **Thorshane** *Phalaropus fulicarius*

1 observation fra Mellemsø 20-08-2019 er indtastet som Odinshane / Thorshane. Fuglen beskrives som med relativt tykt næb. Det oplyses, at fuglen også blev set dagen før.

1 observation fra Mellemsø 21-08-2019 er indtastet som Odinshane / Thorshane på stor afstand.

Hættemåge *Chroicocephalus ridibundus*

77 observationer. Største forekomst 23-06-2019 (4000).

Ynglefugl. Ses hele året.



Dværgmåge *Hydrocoloeus minutus*

3 observationer. Største observation 14 og 15-05-2019 (3).

Første observation 12-05-2019 (1). Sidste observation 15-05-2019 (3).

Sorthovedet måge *Larus melanocephalus*

7 observationer. Største observation april/maj-2019 – 5 observationer(2).

Første observation 07-04-2019 (2). Sidste observation 18-06-2019 (1).

Mulig ynglefugl.

Stormmåge *Larus canus*

26 observationer. Største observation 02-01-2019 (400).

Ynglefugl. Ses hele året.

Sildemåge *Larus fuscus*

28 observationer. Største forekomst 23-06-2019 (52).

Ynglefugl.

Første observation 02-03-2019 (1). Sidste observation 13-08-2019 (5).

Sølvmåge *Larus argentatus*

59 observationer. Største observation 06-04-2019 (747).
Ynglefugl. Ses hele året.



Svartbag *Larus marinus*

28 observationer. Største forekomst 10-05-2019 (8).
Ynglefugl. Ses hele året.

Sandterne *Gelochelidon nilotica*

2 observationer.

Første observation 07-06-2019 (1). Sidste observation 08-06-2019 (1).

Intensiv 2 art

Rovterne *Hydroprogne caspia*

35 observationer. Største observation 25-08-2019 (8).

Første observation 08-06-2019 (1). Seneste observation 15-09-2019 (2).

Sortterne *Chlidonias niger*

5 observationer. Største observation 10-08-2019 (7).

Første observation 15-05-2019 (2). Sidste observation 24-08-2019 (2).

Fjordterne *Sterna hirundo*

39 observationer. Største forekomst 23-06-2019 (30).

Ynglefugl.

Første observation 25-04-2019 (2). Sidste observation 15-09-2019 (1).

Intensiv 2 art



Havterne *Sterna paradisea*

2 observationer. Største forekomst 12-05-2019 (2).

Første observation 12-05-2019 (2). Sidste observation 14-09-2019 (1).

Splitterne *Sterna sandvicensis*

3 observationer. Alle af 1 fugl.

Første observation 03-06-2019 (1). Sidste observation 23-06-2019 (1).

Fiskeørn *Pandion haliaetus*

5 observationer. Alle af 1 fugl.

Første observation 22-04-2019 (1). Sidste observation 14-09-2019 (1).

Rørhøg *Circus aeruginosus*

F56(Y), IBA (Y).

23 observationer. Største observation 16-08-2019 (3).

Tidligste observation 18-04-2019 (1). Seneste observation 21-09-2019 (1).

Ingen tegn fundet på yngleaktivitet i 2019.

Ekstensiv.

Blå Kærhøg *Circus cyaneus*

39 observationer. Alle observationer med 1 fugl.

Seneste forårsobservation 30-03-2019 (1). Tidligste efterårsobservation

07-10-2019 (1).

Ingen sommerobservationer (maj-september).

Spurvehøg *Accipiter nisus*

10 observationer. Alle observationer med 1 fugl.

Spurvehøg yngler formentlig. Ses hele året.



Duehøg *Accipiter gentilis*

6 observationer. Alle observationer med 1 fugl.
Duehøg yngler nogle år på Filsø. Ses hele året.

Havørn *Haliaeetus albicilla*

99 observationer. Største forekomst 2 på mange datoer.
Ynglefugl i Vrøgum Plantage
Ses hele året
Intensiv 2 art



Fjeldvåge *Buteo lagopus*

3 observationer. Første observation 20-01-2019 (1), sidste observation
15-02-2019 (1).

Musvåge *Buteo buteo*

77 observationer. Største forekomst 10-05-2019 (33)
Formentlig ynglefugl. Ses hele året.



Stor Flagspætte *Dendrocopos major*

17 observationer. Største forekomst 19-03-2019 (3).

Ynglefugl. Ses hele året.

Isfugl *Alcedo atthis*

14 observationer. Største forekomst 05-01-2019 (2).

Ynglefugl. Ses hele året.

Ekstensiv art



Tårnfalk *Falco tinnunculus*

40 observationer. Største forekomst 02-01-2019 (4).

Formentlig ynglefugl. Ses hele året.

Dværgfalk *Falco columbarius*

2 observationer begge af en enkelt fugl set på samme dato 13-10-2019.

Vandrefalk *Falco peregrinus*

30 observationer. Alle observationer med 1 fugl.

Ses hele året undtaget i yngletiden.



Pirol *Oriolus oriolus*

1 observation af 1 fugl 23-06-2019.

Rødrygget Tornskade *Lanius collurio*

12 observationer.

Tidligste observation 10-05-2019 (1) , seneste 01-08-2019 (2).

Ynglefugl. Anslået 7-8 ynglepar.

Ekstensiv art.



Stor Tornskade *Lanius excubitor*

14 observationer.

Seneste forårsobservation 26-02-2019 (3), første efterårsobservation 12-10-2019 (1)

Ses i vinterhalvåret

Skovskade *Garrulus glandarius*

19 observationer.

Ses hele året.

Måske ynglefugl, men ingen tegn på ynglen registreret.

Husskade *Pica pica*

6 observationer.

Kun observationer i perioden 01-01-2019 - 23-06-2019 i DOF-basen.

Allike *Corvus monedula*

3 observationer.

Kun observationer i perioden 16-05-2019 - 23-10-2019 i DOF-basen.

Råge *Corvus frugilegus*

2 observationer 19-01-2019 (1) og 23-06-2019 (50)

Krage *Corvus corone*

82 observationer fordelt således:

Underarten Gråkrage *Corvus corone cornix*:

52 observationer heraf den største 04-01-2019 (40)

Underarten Sortkrage *Corvus corone corone*:

11 observationer, de største 04-01-2019 (4) og 07-02-2019 (4)

Desuden 14 observationer uden angivelse af underart, de største 30-01-2019 (80) og 10-12-2019 (80)

Desuden 5 observationer af hybrider mellem de to underarter (1 og 2 fugle).

Begge underarter ses hele året.

Der er ikke registreret tegn på ynglen, men der er næppe tvivl om, at Gråkrage yngler på Filsø (pers. medd.)



Ravn *Corvus corax*

28 observationer.

Ynglefugl. Yngler på Filsø i visse år, men ikke konstateret i 2019.

Sortmejse *Periparus ater*

Ynglefugl

Ses hele året.



Topmejse *Lophophanes cristatus*

Ynglefugl.

Ses hele året.

Sumpmejse *Poecile palustris*

Måske ynglefugl.

Ses hele året.

Fyrremejse *Poecile montana*

48 observationer.

Ynglefugl. Anslået 6-8 par.

Ses hele året.

Blåmejse *Cyanistes caeruleus*

Ynglefugl.

Ses hele året.

Musvit *Parus major*

Ynglefugl.

Ses hele året

Pungmejse *Remiz pendulinus*

5 observationer 23-06-2019 (1) og 06-07-2019 (1)

Ynglefugl. 1 par

Redebyggende fugle og fugl med føde til unger konstateret.

Bjerglærke *Eremophila alpestris*

1 observation 29-10-2019 (1)

Hedelærke *Lullula arborea*

Ikke observeret i 2019

Ekstensiv art.

Sanglærke *Alauda arvensis*

Ynglefugl.

Ses hele året.



Skægmejse *Panurus biarmicus*

17 observationer. Største observation 05-05-2019 (6) og 06-07-2019 (6).

Ynglefugl.

Ses hele året



Græshoppesanger *Locustella naevia*

6 observationer. Første observation 17-05-2019 (1) sidste 20-07-2019 (1)

Ynglefugl.

Gulbug *Hippolais icterina*

12 observationer. Tidligste observation 16-05-2019 (1), seneste 20-07-2019 (1).

Ynglefugl.

Sivsanger *Acrocephalus schoenobaenus*

9 observationer. Tidligste observation 25-04-2019 (1), seneste 31-08-2019 (1).

Ynglefugl.

Kærsanger *Acrocephalus palustris*

4 observationer. Tidligste observation 04-05-2019 (1), seneste 06-07-2019 (1).
Måske ynglefugl.

Rørsanger *Acrocephalus scirpaceus*

33 observationer. Tidligste observation 24-04-2019 (1), seneste 01-10-2019 (1).
Ynglefugl.

Drosselrørsanger *Acrocephalus arundinaceus*

1 observation. 21-05-2019 (1)

Bysvale *Delichon urbicum*

19 observationer. Tidligste observation 10-05-2019 (1), seneste 05-10-2019 (1).
Ynglefugl. 30-40 par på Møllers hus.

Landsvale *Hirundo rustica*

37 observationer. Tidligste observation 22-04-2019 (1), seneste 15-10-2019 (1).
Største observation 04-09-2019 (200)
Ynglefugl



Skovsanger *Phylloscopus sibilatrix*

1 observation 10-05-2019 (1)

Løvsanger *Phylloscopus trochilus*

29 observationer. Tidligste observation 18-04-2019 (6), seneste 26-08-2019 (2).
Ynglefugl.

Gransanger *Phylloscopus collybita*

48 observationer. Tidligste observation 19-03-2019 (1), seneste 17-10-2019 (1).
Ynglefugl.

Halemejse *Aegithalos caudatus*

9 observationer. Begge racer ses.
Ses hele af året.



Munk *Sylvia atricapilla*

24 observationer. Tidligste observation 18-04-2019 (1), seneste 01-10-2019 (2).
Ynglefugl.

Havesanger *Sylvia borin*

11 observationer. Tidligste observation 10-05-2019 (2), seneste 23-06-2019 (2).
Ynglefugl.

Gærdesanger *Sylvia curruca*

15 observationer. Tidligste observation 18-04-2019 (1), seneste 06-07-2019 (1).
Ynglefugl.

Tornsanger *Sylvia communis*

31 observationer. Tidligste observation 29-04-2019 (1), seneste 13-08-2019 (1).
Ynglefugl.



Fuglekonge *Regulus regulus*

17 observationer i 2019. Måske ynglefugl.
Ses hele året, fortrinsvis ved stien til Petersholm

Gærdesmutte *Troglodytes troglodytes*

50 observationer 2019. Ynglefugl.

Ses hele året.

Stær *Sturnus vulgaris*

63 observationer. Største observation 17-10-2019 (2000)

Ses hele året.

Ingen tegn på ynglen registreret i 2019. Overnatter om efteråret i store antal.

Grå Fluesnapper *Muscicapa striata*

1 observation: 23-06-2019 (1).

Rødhals *Erithacus rubecula*

Ynglefugl.

Ses hele året.



Blåhals *Luscinia svecica*

42 observationer. Største observation 21-04-2019 (11).

Ynglefugl. 25 territorier i 2019.

Tidligste observation 30-03- 2019 (2), seneste 24-08-2019 (1).

Ekstensiv art.



Husrødstjert *Phoenicurus ochruros*

1 observationer 10-05-2019

Bynkefugl *Saxicola rubetra*

5 observationer.

Ynglefugl ved Filsø

Sortstrubet Bynkefugl *Saxicola torquatus*

33 observationer Største observation 01-04-2019 (10).

Tidligste 24-03-2019 (1), seneste 17-10-2019 (2).

Ynglefugl 6-8 par.



Stenpikker *Oenanthe oenanthe*

Tidligste observation 21-04-2019 (1), seneste 15-09-2019 (1)

Ses på træer forår og efterår

Misteldrossel *Turdus viscivorus*

10 observationer. Tidligste observation 02-01-2019 (2), seneste 10-06-2019 (3)

Ynglefugl.

Sangdrossel *Turdus philomelos*

16 observationer. Tidligste observation 19-03-2019 (1), seneste 17-10-2019 (1)

Ynglefugl.

Vindrossel *Turdus iliacus*

Største antal 18.04.2019. (140). Porsmose Hede.
Træffes i vinterhalvåret.

Solsort *Turdus merula*

Ynglefugl.

Ses hele året.

Sjagger *Turdus pilaris*

6 observationer. Største observation 14-02-2019 (45).

Ses i vinterhalvåret.

Ringdrossel *Turdus torquatus*

3 observationer. Største observation 21-04-2019 (2).

Tidligste observation 19-04-2019 (1), seneste 04-05-2019 (1)

Set på forårstrækket ved fårefolden nord for Ellipsen.



Jernspurv *Prunella modularis*
Ynglefugl.
Ses hele året.

Gråspurv *Passer domesticus*
1 observation 10-05-2019 (2).

Skovspurv *Passer montanus*.
Ynglefugl.
Ses hele året.



Skovpiber *Anthus trivialis*
Tidligste observation 18-04-2019 (1), seneste 18-07-2019 (2)
Ynglefugl.

Engpiber *Anthus pratensis*
Største observation 04-09-2019 (40).
Ynglefugl.
Ses hele året.

Bjergpiber *Anthus spinoletta*
1 observation. 05-12-2019 (1).

Hvid Vipstjert *Motacilla alba*
Tidligste observation 02-03-2019 (1), seneste 18-09-2019 (3)
Ynglefugl

Bogfinke *Fringilla coelebs*
Ynglefugl.
Ses hele året.



Kvækerfinke *Fringilla montifringilla*

1 observation. Tidligste observation 13-10-2019 (2)

Dompap *Pyrrhula pyrrhula*

Ynglefugl.

Ses hele året.



Grønirisk *Chloris chloris*

Største observation 08-01-2019 (10).

Ynglefugl.

Ses hele året.

Bjergirisk *Linaria flavirostris*

4 observationer. Største antal 11-01-2019 (15)

Ses i vinterhalvåret

Tornirisk *Linaria cannabina*

Største forekomst 16-10-2019 (150).

Ynglefugl.

Ses næsten hele året.

Gråsisken *Acanthis flammea*

Underarten

Lille Gråsisken *Acanthis flammea cabaret*

Ynglefugl.

Ses hele året.

Stor gråsisken *Acanthis flammea flammea*

3 observationer

Stillits *Carduelis carduelis*

Januar og februar er der observeret flokke på op til 60 individer i 2019.

Ses hele året.

Kan ses i store flokke i vinterhalvåret på hørmarkerne på Langodde.

Grønsisken *Spinus spinus*

Største observation 20-11-2019 (20)

Ses i vinterhalvåret.

Bomlærke *Emberiza calandra*

Ynglefugl.

Ses hele året.

Gulspurv *Emberiza citrinella*

Største observation 02-01-2019 (100).

Ynglefugl.

Ses hele året.



Rørspurv *Emberiza schoeniclus*

Ynglefugl.

Ses hele året.

ARTS- OG TAXONLISTE

Samtlige arter og underarter observeret på Filsø gennem tiderne. Undslupne fangenskabsfugle (SU kategorierne D og E) medtages ikke.

Kun før 1-10-2011

Kun efter 1-10-2011

Både før og efter 1-10-2011

Knopsvane

Pibesvane

Sangsvane

Knortegås

Rødhalsed Gås

Bramgås

Canadagås

Grågås

Kortnæbbet Gås

Sædgås

Blisgås

Dværggås

Havlit

Ederfugl

Sortand

Hvinand

Lille Skallesluger

Stor Skallesluger

Toppet Skallesluger

Nilgås

Gravand

Rustand

Rødhovedet And

Taffeland

Troldand

Bjergand

Atlingand

Skeand

Knarand

Pibeand

Gråand

Spidsand

Krikand

Vagtel

Fasan

Urfugl

Agerhøne

Lille Lappedykker

Gråstrubet Lappedykker

Toppet Lappedykker

Nordisk Lappedykker

Sorthalset Lappedykker

Klippedue

Huldue

Ringdue

Turteldue

Tyrkerdue

Steppehøne (1-10-1888)

Natravn

Alpesejler (2-8-1986)

Mursejler

Gøg

Vandrikse

Engsnarre

Plettet Rørvagtel

Rørhøne

Blishøne

Trane

Rødstrubet Lom

Sort Stork

Hvid Stork

Rørdrum

Tophejre

Kohejre

Fiskehejre

Silkehejre

Sølvhejre

Skestork

Sule

Skarv

Strandskade

Klyde

Strandhjejle

Hjejle

Sibirisk Hjejle

Pomeransfugl
Stor Præstekrave
Lille Præstekrave
Hvidbrystet Præstekrave
Vibe
Småspove
Storspove
Lille Kobbersneppe
Stor Kobbersneppe
Stenvender
Islandsk Ryle
Kærløber
Brushane
Krumnæbbet Ryle
Temmincksryle
Almindelig Ryle
Dværgryle
Prærieløber
Skovsneppe
Tredækker
Dobbeltbekkasin
Enkeltbekkasin
Mudderklire
Svaleklire
Sortklire
Hvidklire
Rødben
Tinksmed
Odinshane

Sortvinget Braksvale

Lille Kjove
Alm. Kjove

Ride

Tyndnæbbet Måge

Hættemåge

Dværgmåge

Sorthovedet Måge

Stormmåge

Sildemåge

Sølvmåge

Svartbag

Dværgterne

Sandterne

Rovterne

Hvidvinget Terne

Sortterne

Fjordterne

Havterne

Splitterne

Fiskeørn

Hvepsevåge

Stor Skrigeørn

Sort Glente

Rørhøg

Blå Kærhøg

Steppehøg

Hedehøg

Spurvehøg

Duehøg

Havørn

Rød Glente

Fjeldvåge

Musvåge

Slørugle

Kirkeugle
Dværghornugle
Skovhornugle
Mosehornugle
Stor Hornugle

Hærfugl

Vendehals
Stor Flagspætte
Grønspætte

Isfugl

Tårnfalk
Aftenfalk
Dværgefalk
Lærkefalk
Jagtfalk
Vandrefalk

Pirol
Rødrygget Tornskade
Stor Tornskade

Skovskade
Husskade
Nøddekrige
Allike
Råge
Ravn
Krage
Sortkrage
Gråkrage

Sortmejse

Topmejse
Sumpmejse
Fyrremejse
Blåmejse
Musvit

Pungmejse

Bjerglærke
Hedelærke
Sanglærke

Skægmejse

Savisanger

Græshoppesanger

Gulbug

Sivsanger

Kærsanger

Rørsanger

Drosselrørsanger

Bysvale

Landsvale

Digesvale

Skovsanger

Hvidbrynet Løvsanger

Løvsanger

Gransanger

Halemejse

Munk

Havesanger
Gærdesanger
Tornsanger

Fuglekonge
Rødtoppet Fuglekonge

Silkehale

Parktræløber
Træløber

Gærdesmutte

Stær

Vandstær

Grå Fluesnapper
Rødhals
Nattergal
Sydlig Nattergal
Blåhals
Broget Fluesnapper
Rødstjert
Husrødstjert
Bynkefugl
Sortstrubet Bynkefugl
Stenpikker

Misteldrossel
Sangdrossel
Vindrossel
Solsort
Sjagger

Ringdrossel

Jernspurv

Gråspurv

Skovspurv

Skovpiber

Engpiber

Bjergpiber

Skærpiber

Storpiber

Gul Vipstjert

 Gul Vipstjert

 Nordlig Gul Vipstjert

Bjergvipstjert

Hvid Vipstjert

 Hvid Vipstjert

 Sortrygget Vipstjert

Bogfinke

Kvækerfinke

Kernebider

Karmindompap

Dompap

Grønirisk

Bjergirisk

Tornirisk

Gråsisken

 Lille Gråsisken

 Nordlig Gråsisken

Stor Korsnæb

Lille Korsnæb

Stillits

Grønsiken

Lapværling

Snespurv

Bomlærke

Gulspurv

Rørspurv

Kort over Filsø



Maximalt antal fugle på én dag på Filsøgruppens månedlige tællinger

Side 1

* 2012 er atypisk, da søen gendannedes i løbet af året og derfor var helt uden vand i begyndelsen af året.

Art	2012 *	2013	2014	2015	2016	2017	2018	2019
Knopsvane	19	88	156	184	117	274	139	112
Pibesvane	34	64	143	5	78	6	186	0
Sangsvane	299	635	871	107	230	419	1364	115
Bramgås	800	2500	1340	3100	5000	630	2219	1700
Kortnæbbet Gås	10193	2149	2057	588	270	155	36	1
Grågås	3950	2006	742	800	925	681	785	788
Hvinand	168	806	1252	414	338	587	180	150
Lille Skallesluger	0	14	21	10	30	14	28	71
Stor Skallesluger	12	34	37	18	48	33	51	110
Taffeland	420	1067	811	288	367	143	103	44
Troldand	102	2351	883	496	246	178	63	69
Skeand	141	92	75	68	92	45	42	35
Knarand	4	38	137	60	50	30	26	39
Pibeand	6170	1241	1186	693	522	863	449	269
Gråand	1480	776	867	869	852	772	1174	969
Spidsand	361	189	58	50	62	26	30	23
Krikand	17573	1376	1301	1994	1121	740	532	300
Toppet Lappedykker	7	121	32	18	27	24	21	32
Sorthalset Lappedykker	1	32	65	14	6	5	1	0
Vandrikse	1	3	2	4	4	4	4	3
Fiskehejre	42	129	53	28	64	53	53	52
Sølvhejre	0	1	0	2	6	5	9	9
Skarv	12	204	212	283	734	427	649	1658
Strandskade	1	11	6	5	6	10	4	14
Klyde	0	97	68	40	6	28	2	0

Maximalt antal fugle på én dag på Filsøgruppens månedlige tællinger

Side 2

* 2012 er atypisk, da søen gendannedes i løbet af året og derfor var helt uden vand i begyndelsen af året.

Hjejle	650	1070	1155	447	627	150	1660	800
Stor Præstekrave	9	77	52	20	32	36	3	4
Lille Præstekrave	0	1	8	2	0	6	4	1
Vibe	1690	1517	918	223	475	250	227	117
Storspove	16	10	1	7	1	6	1	7
Islandsk Ryle	0	55	5	0	2	15	2	0
Brushane	18	46	15	58	8	18	25	12
Almindelig Ryle	41	188	75	16	241	46	35	4
Dobbeltbekkasin	100	96	14	5	107	6	150	22
Mudderklire	24	13	24	7	49	78	28	26
Svaleklire	23	18	1	3	1	1	19	2
Hvidklire	48	49	51	23	17	28	27	8
Rødben	12	25	25	16	26	20	7	6
Tinksmed	6	7	66	24	3	10	0	3
Hættemåge	1046	3253	4135	3828	3713	4765	4525	4422
Dværgmåge	6	3	16	4	0	34	0	0
Stormmåge	287	46	262	66	700	85	112	15
Sildemåge	5	3	4	29	36	43	19	36
Sølvmåge	25	127	250	208	406	425	341	553
Svartbag	4	7	16	7	54	7	6	7
Fjordterne	2	32	20	31	20	37	44	25
Rørhøg	10	6	6	3	5	1	1	0
Blå Kærhøg	7	3	2	2	3	2	2	1
Havørn	2	4	3	5	5	4	2	4
Musvåge	9	12	3	5	5	3	7	33
Tårnfalk	5	1	2	0	4	1	2	3
Vandrefalk	2	2	3	4	1	3	3	0